

Gutmann

Tailormade bond opportunities ESG

Investmentfonds (nachstehend „Fonds“) gemäß Investmentfondsgesetz 2011 idgF

Es handelt sich um einen OGAW („Organismus zur gemeinsamen Veranlagung in Wertpapieren“ gemäß § 2 Abs 1 und 2 iVm § 50 Investmentfondsgesetz 2011 idgF)

Prospekt

der

Gutmann Kapitalanlagegesellschaft m.b.H.

(nachstehend auch „Gutmann KAG“, „Verwaltungsgesellschaft“ oder „VWG“)

1010 Wien, Schwarzenbergplatz 16

Dieser Prospekt wurde im März 2026 entsprechend den Bestimmungen des Investmentfondsgesetzes (nachstehend „InvFG“) 2011 idgF erstellt und ist ab 02. April 2026 gültig.

Dem Anleger ist rechtzeitig vor der angebotenen Zeichnung der Anteile das Basisinformationsblatt („BIB“) gemäß EU-VO 1286/2014 kostenlos zur Verfügung zu stellen. Auf Anfrage werden der zurzeit gültige Prospekt und die Fondsbestimmungen kostenlos zur Verfügung gestellt und sind gemeinsam mit dem Basisinformationsblatt („BIB“) gemäß EU-VO 1286/2014 auf der Website <https://www.gutmannfonds.at/fonds> abrufbar. Dieser Prospekt wird ergänzt durch den jeweils zuletzt veröffentlichten Rechenschaftsbericht bzw. gegebenenfalls Halbjahresbericht. Die Zurverfügungstellung der vorgenannten Dokumente kann in Papierform sowie auf elektronischem Weg erfolgen. Die Unterlagen sind auch bei der Depotbank sowie den im Anhang angeführten Stellen erhältlich.

Die Verwaltungsgesellschaft hat gemäß § 29 Abs 1 InvFG 2011 alle Anleger der von ihr verwalteten Fonds gleich zu behandeln und wird daher die Interessen einer bestimmten Gruppe von Anlegern nicht über die Interessen einer anderen Gruppe von Anlegern stellen.

Die Möglichkeit, Anteilsgattungen mit verschiedenen Ausgestaltungsmerkmalen auszugeben bzw. die Ausgabe derselben stellt keine Bevorzugung im Sinne des vorstehenden Absatzes dar.

Weitere Informationen über das Fondsvermögen können dem Anleger auf Anfrage unter Nachweis der Anteilhaberschaft von der Verwaltungsgesellschaft zur Verfügung gestellt werden. Angaben zu der Kontaktstelle, bei der gegebenenfalls weitere Auskünfte eingeholt werden können, finden Sie am Deckblatt bzw im Abschnitt II unter Punkt 20.3. des Prospektes.

Verkaufsbeschränkung

Die ausgegebenen Anteile dieses Fonds dürfen nur in Ländern angeboten oder verkauft werden, in denen ein solches öffentliches Angebot oder ein solcher Verkauf zulässig ist. Sofern nicht von der Verwaltungsgesellschaft oder einem von ihr beauftragten Dritten eine Anzeige bei den örtlichen Aufsichtsbehörden eingereicht bzw. eine Erlaubnis von den örtlichen Aufsichtsbehörden erlangt wurde und soweit eine solche Anzeige oder Genehmigung nicht vorliegt, handelt es sich daher nicht um ein Angebot zum Erwerb von Fondsanteilen.

Die Fondsanteile wurden und werden nicht nach dem *United States Securities Act* aus dem Jahr 1933 in seiner jeweils geltenden Fassung (nachfolgend als „Gesetz von 1933“ bezeichnet) oder nach den Wertpapiergesetzen eines Bundesstaates oder einer Gebietskörperschaft der Vereinigten Staaten von Amerika oder ihrer Territorien, Besitzungen oder sonstiger Gebiete registriert, die ihrer Rechtshoheit unterstehen, einschließlich des Commonwealth von Puerto Rico (nachfolgend als „Vereinigten Staaten“ bezeichnet).

Die Fondsanteile dürfen nicht in den Vereinigten Staaten öffentlich angeboten, verkauft oder anderweitig übertragen werden. Die Fondsanteile werden auf Grundlage einer Befreiung von den Registrierungsvorschriften des Gesetzes von 1933 gemäß Regulation S zu diesem Gesetz angeboten und verkauft. Die Verwaltungsgesellschaft bzw. der Fonds wurden und werden weder nach dem *United States Investment Company Act* aus dem Jahr 1940 in seiner geltenden Fassung noch nach sonstigen US-Bundesgesetzen registriert. Dementsprechend werden Fondsanteile weder in den Vereinigten Staaten noch an oder für Rechnung von US-Personen (im Sinne der Definitionen für die Zwecke der US-Bundesgesetze über Wertpapiere, Waren und Steuern, einschließlich Regulation S zum *United States Securities Act* von 1933) (nachfolgend zusammen als „US-Personen“ bezeichnet), öffentlich angeboten oder verkauft. Spätere Übertragungen von Fondsanteilen in den Vereinigten Staaten bzw. an US-Personen sind unzulässig.

Die Fondsanteile wurden von der US-Wertpapier- und Börsenaufsichtsbehörde, der *Securities and Exchange Commission* (nachfolgend als „SEC“ bezeichnet) oder einer sonstigen Aufsichtsbehörde in den Vereinigten Staaten weder zugelassen, noch wurde eine solche Zulassung verweigert; darüber hinaus hat weder die SEC noch eine andere Aufsichtsbehörde in den Vereinigten Staaten über die Richtigkeit und Angemessenheit dieses Prospekts bzw. die Vorteile der Fondsanteile entschieden. Die *United States Commodity Futures Trading Commission* (US-Warenterminhandelsaufsichtsbehörde) hat weder dieses Dokument noch sonstige Verkaufsunterlagen für die Verwaltungsgesellschaft bzw. den Fonds geprüft oder genehmigt.

Niemand ist zur Abgabe von Erklärungen oder Zusicherungen befugt, die nicht im Prospekt bzw. in den Unterlagen enthalten sind, auf die im Prospekt verwiesen wird. Diese Unterlagen sind am Sitz der Verwaltungsgesellschaft öffentlich zugänglich. Dieser Prospekt darf nicht in den Vereinigten Staaten in Umlauf gebracht werden.

Anleger, die als „*Restricted Persons*“ im Sinne der US-Regelung No. 2790 der „*National Association of Securities Dealers*“ (NASD 2790) anzusehen sind, haben ihre Anlagen in dem Fonds der Verwaltungsgesellschaft unverzüglich anzuzeigen.

Foreign Account Tax Compliance Act (FATCA)

Im Zuge der Umsetzung der US-amerikanischen FATCA-Steuerbestimmungen („Foreign Account Tax Compliance Act“) und des dabei vorgenommenen Fonds-Registrierungsprozesses bei der US-amerikanischen Steuerbehörde IRS („Internal Revenue Service“) wurde dem Fonds folgende GIIN („Global Intermediary Identification Number“) zugewiesen: 2NW4EV.99999.SL.040. Der Investmentfonds hat daher den Status „FATCA compliant“.

Inhaltsübersicht

1. Abschnitt I

- Angaben über die Verwaltungsgesellschaft Seite 5

2. Abschnitt II

- Informationen über den Fonds Seite 7

3. Abschnitt III

- Angaben über die Depotbank (Verwahrstelle) Seite 31
- Zusätzliche Informationen für Anleger in der Bundesrepublik Deutschland Seite 32

4. Anhang

- Nachtrag gemäß § 131 Abs. 6 InvFG 2011 sowie Informationen zum Inkrafttreten der Bestimmungen betreffend Liquiditätsmanagement-Instrumente
- Angabe sämtlicher von der Gesellschaft verwalteter Investmentfonds, Vertriebsstelle
- Fondsbestimmungen sowie Liste der Börsen mit amtlichem Handel und organisierten Märkten
 - o Gültig zum Zeitpunkt des Inkrafttretens dieses Prospektes
 - o Gültig ab 16. April 2026
- Vorvertragliche Informationen zu den in Artikel 8 Absätze 1, 2 und 2a der Verordnung (EU) 2019/2088 und Artikel 6 Absatz 1 der Verordnung (EU) 2020/852 genannten Finanzprodukten

Abschnitt I

Angaben über die Verwaltungsgesellschaft

1. Die Verwaltungsgesellschaft des in diesem Prospekt näher beschriebenen Fonds ist die Gutmann Kapitalanlagegesellschaft m.b.H. (bis 12.11.2024 „Gutmann Kapitalanlageaktiengesellschaft“) mit Sitz in 1010 Wien, Schwarzenbergplatz 16.

Gegründet wurde die Verwaltungsgesellschaft am 4. Juli 1986.

Die Gutmann KAG ist eine Verwaltungsgesellschaft im Sinne des Bundesgesetzes über Investmentfonds (InvFG). Sie hat seit 13.11.2024 die Rechtsform einer Gesellschaft mit beschränkter Haftung (GmbH) und ist beim Firmenbuchgericht Wien unter der Firmenbuchnummer FN 77624 d eingetragen.

2. Eine Angabe sämtlicher von der Gesellschaft verwalteter Fonds finden Sie im Anhang des Prospektes.

3. Geschäftsführung:

Dr. Harald Latzko
Mag. Thomas Neuhold
Jörg Strasser, MLS, CEFA
MMag. Christoph Olbrich, CFA

Aufsichtsrat:

Mag. Anton Resch, Vorsitzender
Dr. Hans-Jörg Gress, Vorsitzender-Stellvertreter
Dr. Louis Norman-Audenhove
Mag. Walter Schwarz
Mag. Martina Scheibelauer
Mag. Philip Vondrak

Angabe der Hauptfunktionen, die diese Personen außerhalb der Gesellschaft ausüben, wenn sie für diese von Bedeutung sind:

Mag. Anton Resch ist als Prokurist für die Bank Gutmann Aktiengesellschaft („Bank Gutmann“) tätig.
Mag. Walter Schwarz ist als Mitglied des Vorstandes für die Bank Gutmann tätig.

4. Vergütungspolitik

Die Gutmann KAG ist als Tochtergesellschaft der Bank Gutmann verpflichtet, die Grundsätze der Bank Gutmann anzuwenden und wendet darüber hinaus folgende Grundsätze zur Vergütungspolitik an:

Die Gutmann KAG kommt zum Ergebnis, dass die Nichtanwendung bestimmter Vergütungsvorgaben (Einrichtung eines Vergütungsausschusses, variable Vergütung in Form von Instrumenten, Sperrfrist, Zurückstellung, ex-post-Berücksichtigung des Risikos bei der variablen Vergütung) aufgrund der Verhältnismäßigkeitsprüfung gegeben ist.

Trotzdem hat die Gutmann KAG für eine freiwillige Umsetzung mit folgenden Einschränkungen entschieden:

- Die Regelungen zur Zurückstellung werden für variable Vergütungskomponenten, welche ab dem Geschäftsjahr 2015 gebühren, angewendet.
- Unbare Vergütungen werden aufgrund der oben dargelegten Bewertung nicht geleistet.

Die Allgemeinen Grundsätze der Vergütungspolitik wurden vom Aufsichtsrat genehmigt. Die regelmäßige Überprüfung und Verantwortlichkeit für die Überwachung ihrer Umsetzung obliegt dem Vergütungs- und Nominierungsausschuss, welcher in der Gutmann KAG freiwillig eingerichtet wurde. Der Vergütungsausschuss besteht aus 3 Mitgliedern des Aufsichtsrates der Gutmann KAG.

Unabhängig davon, dass die Gutmann KAG eine Identifikation ihrer Risikoträger vorgenommen hat, wendet sie die gesamten Grundsätze ihrer Vergütungspolitik auf alle Mitarbeiter an.

Die Erfolgsmessung, anhand derer variable Vergütungskomponenten berechnet werden, schließt eine Berichtigung für alle Arten von laufenden und künftigen Risiken ein und trägt den Kosten der geforderten Eigenmittel- und Liquiditätsausstattung Rechnung. Die Verteilung der variablen Vergütungskomponenten innerhalb der Gutmann KAG berücksichtigt zudem alle Arten laufender und potentieller Risiken.

Die Einzelheiten der aktuellen Vergütungspolitik (Berechnung, zuständige Personen für die Zuteilung, ggf. Zusammensetzung des Vergütungsausschusses) sind unter dem Punkt Anlegerinformationen unter <https://www.gutmannfonds.at/gfs> erhältlich und werden auf Anfrage kostenlos in Papierform zur Verfügung gestellt.

5. Das Stammkapital der Gutmann KAG beträgt € 1.817.500,-- und ist voll eingezahlt.

6. Die VWG hat die nachstehend angeführten Tätigkeiten an Dritte delegiert:

An die Bank Gutmann wurden Aufgaben im Bereich des Personalwesens, der Buchhaltung, des Rechnungswesens und des Meldewesens, des Risikocontrollings für die Gutmann KAG, nicht jedoch für die von der Gutmann KAG verwalteten Fonds, der Revision und Compliance, der rechtlichen Betreuung der gesellschaftsrechtlichen Agenden, der Organisation und der IT, Aufgaben im Bereich der Bekämpfung von Geldwäscherei und Terrorismusfinanzierung, des Datenschutzes, der Infrastruktur, der Unterstützung bei den gesetzlich vorgeschriebenen und im Rahmen der Fondsverwaltung vorgeschriebenen Rechnungslegungsdienstleistungen sowie der Betreuung von steuerlichen Fragen im Zusammenhang mit Fonds der KAG delegiert.

Informationen zu weiteren Aufgaben, die an die Bank Gutmann als Depotbank (Verwahrstelle), im folgenden „Depotbank“ genannt, delegiert werden, finden sich in Abschnitt III, Punkt 1.

Die VWG weist darauf hin, dass sie Aufgaben an ein mit ihr in einer engen Verbindung stehendes Unternehmen, somit ein verbundenes Unternehmen im Sinne des Artikel 4 Abs 1 Z 38 VO (EU) 575/2013, delegiert hat.

Angaben zu Interessenkonflikten, die sich aus der Aufgabenübertragung ergeben könnten, finden Sie auf der Homepage der Verwaltungsgesellschaft unter dem Punkt Anlegerinformationen unter <https://www.gutmannfonds.at/gfs>

Im Rahmen der Ausübung von Aufgaben im Bereich der IT zieht die Bank Gutmann in Bezug auf die Fondsadministration/Fondsbuchhaltung die Profidata AG, In der Luberzen 40, CH-8902 Urdorf heran.

Für die Abgabe der Meldungen gem. Art. 9 der EU – Verordnung Nr. 648/2012 vom 4. Juli 2012 (EMIR) zieht die Verwaltungsgesellschaft die Bank Gutmann und Goldman Sachs International heran.

Fondsmanagement

Das Fondsmanagement des in diesem Prospekt näher beschriebenen Fonds wird von Metis Invest GmbH, 8010 Graz, Conrad-von-Hötzendorf-Strasse 84, durchgeführt.

Abschnitt II

Informationen über den Fonds

1. Bezeichnung des Fonds

Der Fonds hat die Bezeichnung Tailormade bond opportunities ESG und ist ein Miteigentumsfonds gemäß § 2 Abs 1 und 2 iVm § 50 InvFG.

Die österreichischen ISINs der **Retail-Tranchen** lauten wie folgt:

AT0000A2TLW7 (Thesaurierungsanteilscheine in EUR)

Die österreichischen ISINs der **institutionellen Tranchen** lauten wie folgt:

AT0000A2YNM4 (Ausschüttungsanteilscheine in EUR)

Die genannte institutionelle Tranche kann pro Investor jeweils nur ab einem nachweislichen Gesamtinvestitionsvolumen von mindestens **EUR 1.000.000,-** in dieser Tranche gezeichnet werden.

AT0000A2TLX5 (Ausschüttungsanteilscheine in EUR)

Die genannte institutionelle Tranche kann pro Investor jeweils nur ab einem nachweislichen Gesamtinvestitionsvolumen von mindestens **EUR 500.000,-** in dieser Tranche gezeichnet werden.

AT0000A2TLY3 (Thesaurierungsanteilscheine in EUR)

Die genannte institutionelle Tranche kann pro Investor jeweils nur ab einem nachweislichen Gesamtinvestitionsvolumen von mindestens **EUR 500.000,-** in dieser Tranche gezeichnet werden.

Der Fonds entspricht der Richtlinie (EU) 2009/65/EG („OGAW Richtlinie“).

Dieser Fonds ist in Österreich zugelassen und wird durch die Finanzmarktaufsicht (nachstehend „FMA“) reguliert.

2. Zeitpunkt der Gründung des Fonds sowie Angabe der Dauer, falls diese begrenzt ist

Der Tailormade bond opportunities ESG wurde am 02.11.2020 als Spezialfonds aufgelegt und wird seit 15.11.2021 als Miteigentumsfonds gemäß § 2 Abs 1 und 2 iVm § 50 InvFG (OGAW-konformer Publikumsfonds) geführt. Die Tranchen AT0000A2TLW7, AT0000A2TLX5 und AT0000A2TLY3 wurden am 15.11.2021 aufgelegt.

Die Tranche AT0000A2YNM4 wurde am 28.06.2022 aufgelegt. Der Fonds ist auf unbestimmte Zeit errichtet.

3. Kurzzangaben über die auf den Fonds anwendbaren Steuervorschriften, wenn sie für den Anteilinhaber von Bedeutung sind. Angabe, ob auf die von den Anteilhabern vom Fonds bezogenen Einkünfte und Kapitalerträge Quellenabzüge erhoben werden:

Steuerliche Behandlung für in Österreich unbeschränkt steuerpflichtige Anleger

(Rechtlicher) Hinweis:

Die steuerlichen Ausführungen gehen von der derzeit bekannten Rechtslage aus. Es kann keine Gewähr übernommen werden, dass sich die steuerliche Beurteilung durch Gesetzgebung, Rechtsprechung oder sonstige Rechtsakte der Finanzverwaltung nicht ändert. Gegebenenfalls ist die Inanspruchnahme der Beratung durch einen Steuerexperten angebracht.

In den Rechenschaftsberichten sind detaillierte Angaben über die steuerliche Behandlung der Fondsausschüttungen bzw. ausschüttungsgleichen Erträge enthalten.

Die nachstehenden Ausführungen beziehen sich im Wesentlichen auf Depotführungen im Inland und in Österreich unbeschränkt steuerpflichtige Anleger.

Einkünfteermittlung auf Fondsebene:

Die Erträge eines Fonds setzen sich im Wesentlichen aus den ordentlichen und den außerordentlichen Erträgen zusammen.

Unter ordentlichen Erträgen werden im Wesentlichen Zins- und Dividendenerträge verstanden. Aufwendungen des Fonds (z.B. Managementgebühren, Wirtschaftsprüferkosten) kürzen die ordentlichen Erträge (Ausnahme: inländische Dividenden) und außerordentlichen Erträge aliquot.

Außerordentliche Erträge sind Gewinne aus der Realisation von Wertpapieren (im Wesentlichen aus Aktien, Forderungswertpapieren und den dazugehörigen Derivaten), saldiert mit realisierten Verlusten. Verlustvorträge kürzen ebenfalls die laufenden Gewinne. Ein eventueller Verlustüberhang kann gegen die ordentlichen Erträge gegengerechnet werden.

Nicht verrechnete Verluste sind zeitlich unbegrenzt vortragsfähig.

Privatvermögen

Volle Steuerabgeltung (Endbesteuerung), keine Steuerklärungspflichten des Anlegers

Von der Ausschüttung (Zwischenausschüttung) eines Fonds an Anteilhaber wird, soweit diese aus Kapitalertragsteuer (KESt)-pflichtigen Kapitalerträgen stammt und sofern der Empfänger der Ausschüttung der Kapitalertragssteuer unterliegt, durch die inländische kuponanzahlende Stelle eine KESt in der für diese Erträge gesetzlich vorgeschriebenen Höhe einbehalten. Unter der gleichen Voraussetzung werden „Auszahlungen“ aus Thesaurierungsfonds als KESt für den im Anteilwert enthaltenen ausschüttungsgleichen Ertrag (ausgenommen vollthesaurierende Fonds) einbehalten.

Der Privatanleger hat grundsätzlich keinerlei Steuerklärungspflichten zu beachten. Mit dem Kapitalertragsteuerabzug sind sämtliche Steuerpflichten des Anlegers abgegolten. Der Kapitalertragsteuerabzug entfaltet die vollen Endbesteuerungswirkungen hinsichtlich der Einkommensteuer.

Ausnahmen von der Endbesteuerung

Eine Endbesteuerung ist ausgeschlossen:

- a) für im Fondsvermögen enthaltene KESt II-freie Forderungswertpapiere (sog. Altmissionen), sofern keine Optionserklärung abgegeben wurde. Derartige Erträge bleiben steuerklärungspflichtig;
- b) für im Fondsvermögen enthaltene der österreichischen Steuerhoheit entzogene Wertpapiere, sofern auf die Inanspruchnahme von DBA-Vorteilen nicht verzichtet wird. Derartige Erträge sind in der Einkommensteuererklärung in der Spalte „Neben den angeführten Einkünften wurden Einkünfte bezogen, für die das Besteuerungsrecht aufgrund von Doppelbesteuerungsabkommen einem anderen Staat zusteht“ anzuführen.

In diesem Fall ist jedoch die Anrechnung der dafür in Abzug gebrachten KESt bzw. deren Rückforderung gemäß § 240 BAO möglich.

Besteuerung auf Fondsebene

Die ordentlichen Erträge des Fonds (Zinsen, Dividenden) unterliegen nach Abzug der aliquoten Aufwendungen der 27,5% KESt. Realisierte Kursverluste (nach vorheriger Saldierung mit realisierten Kursgewinnen) und neue Verlustvorträge (Verluste aus Geschäftsjahren, die 2013 begannen) kürzen ebenso die ordentlichen Erträge.

Mindestens 60% aller realisierten, wenn auch thesaurierten außerordentlichen Erträge unterliegen ebenfalls der 27,5% KESt. Insoweit die realisierten Substanzgewinne ausgeschüttet werden, sind diese voll steuerpflichtig (werden z.B. 100% ausgeschüttet, sind 100% steuerpflichtig, werden z.B. 75% ausgeschüttet, sind 75% steuerpflichtig).

Besteuerung auf Anteilscheinhaberebene

Veräußerung des Fondsanteiles:

Für vor dem 1.1.2011 angeschaffte Fondsanteile (Altanteile) gilt die einjährige Spekulationsfrist weiter (§ 30 Einkommensteuergesetz idF vor dem BudgetbegleitG 2011). Diese Anteile sind aus heutiger Sicht nicht mehr steuerverfänger.

Ab dem 1.1.2011 angeschaffte Fondsanteile (Neuanteile) unterliegen - unabhängig von der Behaltdauer - bei Anteilsveräußerung einer Besteuerung der realisierten Wertsteigerung. Die Besteuerung erfolgt durch die depotführende Stelle, welche auf die Differenz zwischen dem Veräußerungserlös und dem steuerlich fortgeschriebenen Anschaffungswert (Anschaffungskosten werden um ausschüttungsgleiche Erträge erhöht und um steuerfreie Ausschüttungen vermindert) 27,5% KESt einbehält.

Verlustausgleich auf Depotebene des Anteilscheinhabers:

Ab 1.4.2012 hat die depotführende Bank **Kursgewinne und Kursverluste sowie Erträge** (ausgenommen Kupons von Altbestand, Zinserträgen aus Geldeinlagen und Spareinlagen) aus allen Wertpapier-Arten von allen Depots eines Einzelinhabers bei einem Kreditinstitut innerhalb eines Kalenderjahres gegenzurechnen (sog. Verlustausgleich). Es kann maximal die bereits bezahlte KESt gutgeschrieben werden. Übersteigen 27,5% der realisierten Verluste die bereits bezahlte KESt, so wird der verbleibende Verlust für zukünftige gegenrechenbare Gewinne und Erträge bis zum Ende des Kalenderjahres in Evidenz gehalten. Etwaige weitere im Kalenderjahr nicht mit (weiteren) Gewinnen bzw. Erträgen ausgeglichene Verluste verfallen. Eine Verlustmitnahme über das Kalenderjahr hinaus ist nicht möglich.

AnlegerInnen, deren Einkommensteuersatz durchschnittlich unter 27,5% liegt, haben die Möglichkeit, sämtliche Kapitalerträge, die dem Steuersatz von 27,5% unterliegen, im Rahmen der Einkommensteuererklärung zum entsprechend niedrigeren Einkommensteuersatz zu besteuern (Regelbesteuerungsoption). Ein Abzug von Werbungskosten (z.B. Depotspesen) ist dabei nicht möglich. Die vorab in Abzug gebrachte Kapitalertragsteuer ist im Rahmen der Steuererklärung rückerstattbar. Wünscht der Steuerpflichtige nur einen Verlustausgleich innerhalb der mit 27,5% besteuerten Kapitaleinkünfte, kann er – isoliert von der Regelbesteuerungsoption – die **Verlustausgleichsoption** ausüben. Dasselbe gilt in Fällen, in denen Entlastungsverpflichtungen aufgrund von DBA wahrgenommen werden können. Eine Offenlegung sämtlicher endbesteuerungsfähiger Kapitalerträge ist dazu nicht erforderlich.

Betriebsvermögen

Besteuerung und Steuerabgeltung für Anteile im Betriebsvermögen natürlicher Personen

Für natürliche Personen, die Einkünfte aus Kapitalvermögen oder Gewerbebetrieb beziehen (Einzelunternehmer, Mitunternehmer), gilt die Einkommensteuer für KEST pflichtige Erträge (Zinsen aus Forderungswertpapieren, in- und ausländische Dividenden und sonstige ordentliche Erträge) durch den KEST Abzug als abgegolten.

Sämtliche im Fondsvermögen realisierten Kursgewinne sind sofort steuerpflichtig (d.h. keine steuerfreie Thesaurierung von Substanzgewinnen mehr möglich). Der 27,5%-ige KEST Abzug hat jedoch keine Endbesteuerungswirkung, sondern ist lediglich eine Vorauszahlung auf den Sondereinkommensteuersatz im Wege der Veranlagung.

Gewinne aus der Veräußerung des Fondsanteiles unterliegen grundsätzlich auch dem 27,5%-igen KEST Satz. Dieser KEST Abzug ist wiederum nur eine Vorauszahlung auf den im Wege der Veranlagung zu erhebenden Sondereinkommensteuersatz iHv. 27,5% (Gewinn = Differenzbetrag zwischen Veräußerungserlös und Anschaffungskosten; davon sind die während der Behaltedauer bzw. zum Verkaufszeitpunkt bereits versteuerten ausschüttungsgleichen Erträge in Abzug zu bringen; die ausschüttungsgleichen Erträge sind in Form eines steuerlichen „Merkpostens“ über die Behaltedauer des Fondsanteiles außerbilanziell mitzuführen. Unternehmensrechtliche Abschreibungen des Fondsanteils kürzen entsprechend die ausschüttungsgleichen Erträge des jeweiligen Jahres). Bei Depots im Betriebsvermögen ist ein Verlustausgleich durch die Bank nicht zulässig. Eine Gegenrechnung ist nur über die Steuererklärung möglich.

Besteuerung bei Anteilen im Betriebsvermögen juristischer Personen

Die im Fonds erwirtschafteten ordentlichen Erträge (z.B. Zinsen, Dividenden) sind grundsätzlich steuerpflichtig.

Steuerfrei sind jedoch:

- inländische Dividenden (die bei Zufluss an den Fonds abgezogene KEST ist rückerstattbar)
- Gewinnanteile aus Beteiligungen an EU-Körperschaften
- Gewinnanteile aus Beteiligungen an ausländischen Körperschaften, die mit einer inländischen unter § 7 Abs. 3 KStG fallenden Körperschaft vergleichbar sind und mit deren Ansässigkeitsstaat eine umfassende Amtshilfe besteht.

Dividenden aus anderen Ländern sind KöSt-pflichtig.

Auf andere Besonderheiten des Körperschaftsteuergesetzes iZm Dividenden wird hier mangels Relevanz für Investmentfonds nicht eingegangen.

Bei Fondsgeschäftsjahren, die nach dem 31.12.2012 begonnen haben, sind sämtliche im Fondsvermögen realisierten Kursgewinne sofort steuerpflichtig (d.h. keine steuerfreie Thesaurierung von Substanzgewinnen mehr möglich).

Sofern keine Befreiungserklärung gemäß § 94 Z 5 EStG vorliegt, hat die kuponauszahlende Stelle auch für Anteile im Betriebsvermögen von der Ausschüttung Kapitalertragssteuer einzubehalten bzw. Auszahlungen aus Thesaurierungsfonds als KEST an das Finanzamt abzuführen. Eine in Abzug gebrachte und an das Finanzamt abgeführte KEST kann auf die veranlagte Körperschaftsteuer angerechnet bzw. rückerstattet werden.

Gewinne aus der Veräußerung des Fondsanteiles unterliegen der (regulären) Körperschaftsteuer (aktueller Satz siehe § 22 Abs 1 bzw. Abs 2 KStG). Kursverluste bzw. Teilwertabschreibungen sind steuerlich sofort abzugsfähig.

Körperschaften mit Einkünften aus Kapitalvermögen

Soweit Körperschaften (z.B. Vereine) Einkünfte aus Kapitalvermögen beziehen, gilt die Körperschaftsteuer durch den Steuerabzug als abgegolten. Eine KEST auf steuerfreie Dividenden ist rückerstattbar.

Für Zuflüsse ab dem 1.1.2016 erhöht sich die KEST von 25% auf 27,5%. Für Körperschaften mit Einkünften aus Kapitalvermögen bleibt es jedoch für diese Einkünfte bei der (regulären) Körperschaftsteuer (aktueller Satz siehe § 22 Abs 1 bzw. Abs 2 KStG).

Wenn die kuponauszahlende Stelle bei diesen Steuerpflichtigen weiterhin die 27,5%-ige KESt anwendet, kann der Steuerpflichtige die zu viel einbehaltene KESt beim Finanzamt rückerstatten lassen.

Privatstiftungen unterliegen mit den im Fonds erwirtschafteten Erträgen grundsätzlich der (regulären) Körperschaftsteuer (Zwischensteuer) (aktueller Satz siehe § 22 Abs 2 KStG).

Steuerfrei sind jedoch inländische Dividenden (die bei Zufluss an den Fonds abgezogene KESt ist rückerstattbar) und Gewinnanteile aus Beteiligungen an EU-Körperschaften sowie aus Beteiligungen an ausländischen Körperschaften, die mit einer inländischen unter § 7 Abs. 3 KStG fallenden Körperschaft vergleichbar sind und mit deren Ansässigkeitsstaat eine umfassende Amtshilfe besteht.

Dividenden aus anderen Ländern sind KöSt-pflichtig.

Auf andere Besonderheiten des Körperschaftsteuergesetzes iZm Dividenden wird hier mangels Relevanz für Investmentfonds nicht eingegangen.

Mindestens 60% aller realisierten wenn auch thesaurierten Substanzgewinne (Kursgewinne aus realisierten Aktien und Aktienderivaten sowie aus Anleihen und Anleihederivaten) unterliegen ebenfalls der Körperschaftsteuer (Zwischensteuer). Insofern die realisierten Substanzgewinne ausgeschüttet werden, sind diese voll steuerpflichtig (werden z.B. 100% ausgeschüttet, sind 100% steuerpflichtig, werden z.B. 75% ausgeschüttet, sind 75% steuerpflichtig).

Ab dem 1.1.2011 angeschaffte Fondsanteile unterliegen bei Anteilsveräußerung einer Besteuerung der realisierten Wertsteigerung. Bemessungsgrundlage für die Besteuerung ist die Differenz aus dem Verkaufserlös und dem steuerlich fortgeschriebenen Anschaffungswert der Fondsanteile. Für Zwecke des steuerlich fortgeschriebenen Anschaffungswerts erhöhen während der Behaltdauer versteuerte Erträge die Anschaffungskosten des Anteilscheines, während erfolgte Ausschüttungen bzw. ausgezahlte KESt die Anschaffungskosten vermindern.

4. Stichtag für den Rechnungsabschluss und Angabe der Häufigkeit der Ausschüttung

Das Rechnungsjahr des Fonds ist die Zeit vom 01.11. bis 31.10.

Die Ausschüttung bzw. Auszahlung der KESt gemäß § 58 Abs 2 InvFG iVm Artikel 6 der Fondsbestimmungen erfolgt ab 15.12.

Zwischenausschüttungen sind möglich.

Die VWG hat für jedes Rechnungsjahr des Fonds einen Rechenschaftsbericht, sowie für die ersten sechs Monate eines jeden Rechnungsjahres einen Halbjahresbericht zu erstellen. Nach dem Ende des jeweiligen Berichtszeitraumes ist der Rechenschaftsbericht innerhalb von vier Monaten und der Halbjahresbericht innerhalb von zwei Monaten zu veröffentlichen.

5. Name[n] der Personen, die mit der Abschlussprüfung gemäß § 49 Abs 5 InvFG betraut sind.

Der Abschlussprüfer gem. § 49 Abs 5 InvFG ist die BDO Assurance GmbH Wirtschaftsprüfungs- und Steuerberatungsgesellschaft.

Nähere Angaben zu den mit der Abschlussprüfung betrauten natürlichen Personen finden Sie im jeweiligen Rechenschaftsbericht.

6. Angabe der Art und der Hauptmerkmale der Anteile, insbesondere

- **Art des Rechts (dingliches, Forderungs- oder anderes Recht), das der Anteil repräsentiert**
- **Originalurkunden oder Zertifikate über diese Urkunden, Eintragung in einem Register oder auf einem Konto**
- **Merkmale der Anteile: Namens- oder Inhaberpapiere, gegebenenfalls Angabe der Stückelung;**
- **Beschreibung des Stimmrechts der Anteilinhaber, falls dieses besteht**

Jeder Erwerber eines Anteilscheines erwirbt in Höhe der darin verbrieften Miteigentumsanteile Miteigentum an sämtlichen Vermögenswerten des Fonds (dingliches Recht).

Das Miteigentum an den zum Fonds gehörigen Vermögenswerten je Anteilsgattung ist in gleiche Miteigentumsanteile zerlegt. Die Anzahl der Miteigentumsanteile ist nicht begrenzt.

Die Miteigentumsanteile werden durch Anteilscheine (Zertifikate) mit Wertpapiercharakter über Anteile verkörpert.

Die Anteilscheine werden in Sammelurkunden (§ 24 Depotgesetz, BGBl. Nr. 424/1969 in der jeweils geltenden Fassung) je Anteilsgattung dargestellt. Die Anteilscheine können im Ermessen der Verwaltungsgesellschaft über einen oder mehrere Anteile oder Bruchteile davon ausgestellt werden.

Die Verwaltungsgesellschaft darf mit Zustimmung ihres Aufsichtsrates die Miteigentumsanteile teilen (splitten) und zusätzlich Anteilscheine an die Anteilinhaber ausgeben oder die alten Anteilscheine in neue umtauschen, wenn sie zufolge der Höhe des errechneten Anteilwertes eine Teilung der Miteigentumsanteile als im Interesse der Anteilinhaber gelegen erachtet.

Die Anteilscheine lauten auf Inhaber.

Mit den Anteilscheinen sind keine Stimmrechte verbunden.

7. Voraussetzungen, unter denen die Auflösung des Fonds beschlossen werden kann, und Einzelheiten der Auflösung, insbesondere in Bezug auf die Rechte der Anteilinhaber

a) Kündigung der Verwaltung

Die Verwaltungsgesellschaft kann die Verwaltung des Fonds in folgenden Fällen kündigen/beenden:

- i) mit Bewilligung der FMA, Veröffentlichung und unter Einhaltung einer Frist von (zumindest) sechs Monaten. Diese Frist kann auf (zumindest) 30 Tage reduziert werden, wenn sämtliche Anleger nachweislich informiert wurden, wobei dabei eine Veröffentlichung unterbleiben kann. Die Anteilinhaber können (vorbehaltlich einer Preisaussetzung – siehe Punkt 10. Aussetzung) während der jeweils genannten Frist ihre Fondsanteile gegen Auszahlung des Rücknahmepreises zurückgeben.
- ii) mit sofortiger Wirkung (Tag der Veröffentlichung) und unter gleichzeitiger Anzeige an die FMA, wenn das Fondsvermögen EUR 1.150.000,- unterschreitet.

Eine Kündigung gemäß ii) ist während einer Kündigung gemäß i) nicht zulässig.

Endet die Verwaltung durch Kündigung, hat die Verwaltungsgesellschaft die Abwicklung einzuleiten. Mit Beginn der Abwicklung tritt an Stelle des Rechts der Anteilinhaber auf Verwaltung das Recht auf ordnungsgemäße Abwicklung und an die Stelle des Rechts auf jederzeitige Rückzahlung des Anteilswertes das Recht auf Auszahlung des Liquidationserlöses nach Ende der Abwicklung, wobei auf Verlangen eines Anteilinhabers für illiquid gewordene Vermögenswerte auch eine Auskehrung zulässig ist, sofern alle übrigen Anteilinhaber dieser anteiligen Auskehrung ausdrücklich zustimmen.

b) Übertragung der Verwaltung

Die Verwaltungsgesellschaft kann die Verwaltung des Fonds mit Bewilligung der FMA, Veröffentlichung und unter Einhaltung einer Frist von (zumindest) 3 Monaten auf eine andere Verwaltungsgesellschaft übertragen. Diese Frist kann auf (zumindest) 30 Tage reduziert werden, wenn sämtliche Anteilinhaber informiert wurden, wobei dabei eine Veröffentlichung unterbleiben kann. Die Anteilinhaber können während der genannten Frist (vorbehaltlich einer Preisaussetzung – siehe Punkt 10. Aussetzung) ihre Fondsanteile gegen Auszahlung des Rücknahmepreises zurückgeben.

c) Verschmelzung/Zusammenlegung des Fonds mit einem anderen Investmentfonds

Die Verwaltungsgesellschaft kann unter Einhaltung bestimmter Voraussetzungen sowie mit Bewilligung der FMA den Fonds mit einem anderen Investmentfonds verschmelzen/zusammenlegen, wobei dabei eine Veröffentlichung (unter Einhaltung einer Frist von (zumindest) 3 Monaten) bzw. Information über die Details an die Anteilinhaber (unter Einhaltung einer Frist von (zumindest) 30 Tagen) zu erfolgen hat. Die Anteilinhaber können während der darin genannten Frist (vorbehaltlich einer Preisaussetzung – siehe Punkt 10. Aussetzung) ihre Fondsanteile gegen Auszahlung des Rücknahmepreises zurückgeben oder gegebenenfalls in Anteile eines anderen Investmentfonds mit ähnlicher Anlagepolitik umtauschen.

In den Fällen der Fondszusammenlegung haben die Anteilinhaber einen Anspruch auf Umtausch der Anteile entsprechend dem Umtauschverhältnis sowie auf allfällige Auszahlung eines Spitzenausgleiches.

d) Abspaltung des Fondsvermögens

Gemäß § 65 InvFG 2011: Die Verwaltungsgesellschaft kann unvorhersehbar illiquid gewordene Titel, die sich im Fonds befinden, nach Bewilligung der FMA und Veröffentlichung abspalten. Die Anteilinhaber werden entsprechend ihrer Anteile Miteigentümer am abgespaltenen Fonds, der von der Depotbank abgewickelt wird. Nach Abwicklung erfolgt die Auszahlung des Erlöses an die Anteilinhaber.

Gemäß § 56 InvFG 2011: Die Verwaltungsgesellschaft kann nach Anzeige bei der FMA bestimmte Vermögenswerte, deren wirtschaftliche oder rechtliche Merkmale sich erheblich verändert haben oder aufgrund außergewöhnlicher Umstände unsicher geworden sind, von den anderen Vermögenswerten des Fonds trennen.

e) Andere Beendigungsgründe des Fonds

Das Recht der Verwaltungsgesellschaft zur Verwaltung eines Fonds erlischt mit dem Wegfall der Konzession für das Investmentgeschäft oder der Zulassung gemäß der Richtlinie (EU) 2009/65/EG oder mit dem Beschluss ihrer Auflösung oder mit dem Entzug der Berechtigung.

Endet die Verwaltung durch Wegfall der Konzession, übernimmt die Depotbank die vorläufige Verwaltung und muss für den Fonds, sofern sie dessen Verwaltung nicht binnen sechs Monaten auf eine andere Verwaltungsgesellschaft überträgt, die Abwicklung einleiten.

Mit Beginn der Abwicklung tritt an die Stelle des Rechts der Anteilinhaber auf Verwaltung das Recht auf ordnungsgemäße Abwicklung und an die Stelle des Rechts auf jederzeitige Rückzahlung des Anteilswertes das Recht auf Auszahlung des Liquidationserlöses nach Ende der Abwicklung, wobei auf Verlangen eines Anteilinhabers für illiquid gewordene Vermögenswerte auch eine Auskehrung zulässig ist, sofern alle übrigen Anteilinhaber dieser anteiligen Auskehrung ausdrücklich zustimmen.

8. Gegebenenfalls Angabe der Börsen oder Märkte, an denen die Anteile notiert oder gehandelt werden.

Die Ausgabe und Rücknahme der Anteile erfolgen durch die Depotbank.

9. Modalitäten und Bedingungen für die Ausgabe und/oder den Verkauf der Anteile.

Ausgabe von Anteilen

Die Ausgabe erfolgt zu den in den Fondsbestimmungen angeführten Zeitpunkten.

Die Anzahl der ausgegebenen Anteile und der entsprechenden Anteilscheine je Anteilsgattung ist grundsätzlich nicht beschränkt. Die Anteile können bei den im Anhang angeführten Stellen erworben werden.

Die Verwaltungsgesellschaft behält sich vor, die Ausgabe von Anteilen vorübergehend oder vollständig einzustellen.

Ausgabeaufschlag und Ausgabepreis

Bei Festsetzung des Ausgabepreises kann dem Wert eines Anteiles zur Abgeltung der Ausgabekosten ein Ausgabeaufschlag hinzugerechnet werden.

Der Ausgabeaufschlag beträgt bis zu 2% des Wertes eines Anteiles. Der Ausgabepreis ergibt sich aus dem Anteilswert zuzüglich eines Aufschlages aufgerundet auf die nächsten zwei Nachkommastellen.

Dieser Ausgabeaufschlag kann bei nur kurzer Anlagedauer die Performance reduzieren oder sogar ganz aufzehren. Aus diesem Grund empfiehlt sich bei dem Erwerb von Investmentanteilscheinen eine längere Anlagedauer.

Abrechnungstichtag

Der zur Abrechnung kommende gültige Ausgabepreis ist der Preis jenes österreichischen Bankarbeitstages ausgenommen Karfreitag und Silvester der einen Bankarbeitstag nachdem Bankarbeitstag, an dem bis spätestens 12.00 Uhr MEZ die Order bei der Depotbank vorliegt, liegt, zuzüglich des Ausgabeaufschlages. Die Wertstellung für die Belastung des Kaufpreises erfolgt zwei Bankarbeitstage nach dem für die Abrechnung maßgebenden Bankarbeitstag.

10. Modalitäten und Bedingungen des Rückkaufs und der Rücknahme der Anteile sowie Voraussetzungen, unter denen der Rückkauf und die Rücknahme ausgesetzt werden können.

Rücknahme von Anteilen

Die Anteilinhaber können jederzeit die Rücknahme der Anteile durch Erteilung eines Rücknahmeantrages bei der Depotbank verlangen.

Die Verwaltungsgesellschaft ist verpflichtet, die Anteile zum jeweils geltenden Rücknahmepreis für Rechnung des Fonds zurückzunehmen.

Die Rücknahme von Anteilen erfolgt zu den in den Fondsbestimmungen angeführten Zeitpunkten.

Aussetzung

Die Auszahlung des Rückgabepreises sowie die Errechnung und Veröffentlichung des Rücknahmepreises kann unter gleichzeitiger Mitteilung an die FMA und entsprechender Veröffentlichung vorübergehend unterbleiben und vom Verkauf von Vermögenswerten des Fonds sowie vom Eingang des Verwertungserlöses abhängig gemacht werden, wenn außergewöhnliche Umstände vorliegen, die dies unter Berücksichtigung berechtigter Interessen der Anteilinhaber erforderlich erscheinen lassen. Außergewöhnliche Umstände können insbesondere erhebliche Marktverwerfungen, sanktionsbedingte Handelsbeschränkungen, Liquiditätsengpässe, Bewertungs- oder Abwicklungsstörungen, oder schwerwiegende operative Ereignisse (z.B. IT- oder Cybervorfälle) oder die Vorbereitung von Fondsmaßnahmen (z.B. Auflösung oder Verschmelzung) sein. Die Wiederaufnahme der Rücknahme der Anteilscheine ist den Anteilinhabern ebenfalls bekannt zu geben.

Rücknahmeabschlag und Rücknahmepreis

Der Rücknahmepreis ergibt sich aus dem Anteilswert abgerundet auf die nächsten zwei Nachkommastellen.

Es fällt kein Rücknahmeabschlag an.

Abrechnungstichtag

Der zur Abrechnung kommende gültige Rücknahmepreis ist der Preis jenes österreichischen Bankarbeitstages ausgenommen Karfreitag und Silvester, der einen Bankarbeitstag nach dem Bankarbeitstag, an dem bis spätestens 12.00 Uhr MEZ die Order bei der Depotbank vorliegt, liegt. Die Wertstellung der Gutschrift des Verkaufspreises erfolgt zwei Bankarbeitstage nach dem für die Abrechnung maßgebenden Bankarbeitstag.

10a. Liquiditätsmanagement-Instrumente

Zur Wahrung der Interessen der Anteilhaber hat die Verwaltungsgesellschaft neben der in Abschnitt II, Punkt 7. beschriebenen Abspaltung und der in Abschnitt II, Punkt 10. beschriebenen Aussetzung die folgenden Liquiditätsmanagement-Instrumente vorgesehen: Rücknahmebeschränkung und Verlängerung der Kündigungsfrist. Ein zeitgleicher Einsatz ausgewählter Liquiditätsmanagement-Instrumente ist zulässig, wenn dies zur Wahrung der Interessen der Anleger erforderlich ist.

Rücknahmebeschränkung

Eine Rücknahmebeschränkung kann vorübergehend unter Berücksichtigung der Marktverhältnisse und erwarteter Zahlungsströme aktiviert werden.

Erfasst sind sämtliche Rücknahmeaufträge, die zum Zeitpunkt der Aktivierung der Rücknahmebeschränkung noch nicht ausgeführt sind. Für die Dauer der Aktivierung werden alle betroffenen Rücknahmeanträge entsprechend der Ausführungsquote anteilig ausgeführt. Der nicht ausgeführte Teil des Rücknahmeauftrags verfällt und ein nicht ausgeführter Teil müsste gegebenenfalls erneut als Rücknahmeantrag gestellt werden.

Verlängerung der Kündigungsfrist

Die Verwaltungsgesellschaft kann die Rücknahmefrist (Kündigungsfrist) vorübergehend verlängern. Dies berührt nicht die Rücknahmefrequenz. Die Verlängerung betrifft nur die Frist zwischen Orderannahmeschluss und Orderausführung der Rücknahmen. Erfasst sind sämtliche Rücknahmeaufträge, die zum Zeitpunkt der Aktivierung der Verlängerung der Rücknahmefrist noch nicht ausgeführt sind. Nach Deaktivierung werden alle offenen Rücknahmeaufträge gemäß der in Artikel 4 der Fondsbestimmungen und der hier im Abschnitt II Punkt 10 des Prospekts definierten Modalitäten ausgeführt. Der Rücknahmepreis richtet sich nach dem Anteilwert am Abrechnungstichtag nach Ablauf der (verlängerten) Frist.

Informationen zu Aktivierung und Deaktivierung

Informationen zu Aktivierung und Deaktivierung werden den Anlegern über die Homepage der Verwaltungsgesellschaft unverzüglich mitgeteilt

11. Ermittlung der Verkaufs- oder Ausgabe- und der Auszahlungs- oder Rücknahmepreise der Anteile, insbesondere:

- **Methode und Häufigkeit der Berechnung dieser Preise**
- **Angaben der mit dem Verkauf, der Ausgabe, der Rücknahme oder Auszahlung der Anteile verbundenen Kosten**
- **Angaben von Art, Ort und Häufigkeit der Veröffentlichung dieser Preise.**

Berechnungsmethode

Zur Preisberechnung des Fonds werden grundsätzlich die jeweils letzten veröffentlichten (= verfügbaren) Kurse herangezogen. Entspricht der letzte veröffentlichte Bewertungskurs aufgrund der politischen oder wirtschaftlichen Situation ganz offensichtlich und nicht nur im Einzelfall nicht den tatsächlichen Werten, so kann eine Preisberechnung unterbleiben, wenn der Fonds einen Anteil seines Fondsvermögens in Vermögenswerte investiert hat, die keine bzw. keine marktkonformen Kurse aufweisen, welcher dies unter Berücksichtigung berechtigter Interessen der Anteilhaber erforderlich erscheinen lässt.

Häufigkeit der Berechnung der Preise

Die Berechnung des Ausgabepreises erfolgt an jedem österreichischen Bankarbeitstag ausgenommen Karfreitag und Silvester. Die Berechnung des Rücknahmepreises erfolgt an jedem österreichischen Bankarbeitstag ausgenommen Karfreitag und Silvester.

Kosten bei Ausgabe und Rücknahme der Anteile

Die Ausgabe und Rücknahme der Anteile durch die Depotbank oder der Erwerb der Anteile bei einer der im Anhang angeführten Stellen erfolgt ohne Berechnung zusätzlicher Kosten mit Ausnahme der Berechnung des Ausgabeaufschlags bei Ausgabe von Anteilscheinen.

Bei Rücknahme der Anteilscheine ist kein Rücknahmeabschlag zu bezahlen.

Inwieweit beim einzelnen Anleger für den Erwerb und die Rückgabe von Anteilscheinen zusätzliche Gebühren verrechnet werden, hängt von den individuellen Vereinbarungen des Anlegers mit dem jeweiligen depotführenden Kreditinstitut ab und unterliegt daher nicht der Einflussnahme durch die Verwaltungsgesellschaft.

Art, Ort und Häufigkeit der Veröffentlichung der Ausgabe- und Rücknahmepreise

Der Wert eines Anteiles, der Ausgabe- und Rücknahmepreis wird an jedem österreichischen Bankarbeitstag ausgenommen Karfreitag und Silvester von der Depotbank ermittelt und in elektronischer Form auf der Internet-Seite der emittierenden Verwaltungsgesellschaft veröffentlicht und kann auch in einer hinreichend verbreiteten Wirtschafts- oder Tageszeitung mit Erscheinungsort im Inland veröffentlicht werden.

Die Preise finden Sie unter folgender Adresse:

<https://www.gutmannfonds.at/fonds>

12. Regeln für die Vermögensbewertung

Der Wert eines Anteiles einer Anteilsgattung ergibt sich aus der Teilung des Gesamtwertes einer Anteilsgattung einschließlich der Erträge durch die Zahl der ausgegebenen Anteile dieser Anteilsgattung.

Bei erstmaliger Ausgabe von Anteilen einer Anteilsgattung ist deren Wert auf der Grundlage des für den gesamten Fonds ermittelten Wertes zu berechnen. In der Folge ergibt sich der Wert einer Anteilsgattung aus der Summe der für diese Anteilsgattung zu berechnenden anteiligen Nettovermögenswerte des Fonds.

Der Gesamtwert des Fonds ist aufgrund der jeweiligen Kurswerte der zu ihm gehörigen Wertpapiere, Geldmarktinstrumente, Fonds und Bezugsrechte zuzüglich des Wertes der zum Fonds gehörenden Finanzanlagen, Geldbeträge, Guthaben, Forderungen und sonstigen Rechte abzüglich Verbindlichkeiten zu ermitteln.

Die Kurswerte der einzelnen Vermögenswerte werden wie folgt ermittelt:

- a) Der Wert von Vermögenswerten, welche an einer Börse oder an einem anderen geregelten Markt notiert oder gehandelt werden, wird grundsätzlich auf der Grundlage des letzten verfügbaren Kurses ermittelt.
- b) Sofern ein Vermögenswert nicht an einer Börse oder an einem anderen geregelten Markt notiert oder gehandelt wird oder sofern für einen Vermögenswert, welcher an einer Börse oder an einem anderen geregelten Markt notiert oder gehandelt wird, der Kurs den tatsächlichen Marktwert nicht angemessen widerspiegelt, wird auf die Kurse zuverlässiger Datenprovider oder alternativ auf Marktpreise gleichartiger Wertpapiere oder andere anerkannte Bewertungsmethoden zurückgegriffen.
- c) Anteile an einem OGAW oder OGA werden mit den zuletzt verfügbaren errechneten Werten bewertet bzw. sofern deren Anteile an Börsen oder geregelten Märkten gehandelt werden (z.B. ETFs) mit den jeweils zuletzt verfügbaren Schlusskursen.
- d) Der Liquidationswert von Futures und Optionen, die an einer Börse oder an einem anderen geregelten Markt gehandelt werden, wird grundsätzlich auf der Grundlage des letzten verfügbaren Abwicklungspreises berechnet.

13. Beschreibung der Regeln für die Ermittlung und Verwendung der Erträge

Ertragnisverwendung bei Ausschüttungsanteilscheinen (Ausschütter)

Die während des Rechnungsjahres vereinnahmten Erträge (Zinsen und Dividenden) können nach Deckung der Kosten nach dem Ermessen der Verwaltungsgesellschaft ausgeschüttet werden. Eine Ausschüttung kann unter Berücksichtigung der Interessen der Anteilhaber unterbleiben. Ebenso steht die Ausschüttung von Erträgen aus der Veräußerung von Vermögenswerten des Fonds einschließlich von Bezugsrechten im Ermessen der Verwaltungsgesellschaft. Eine Ausschüttung aus der Fondssubstanz sowie Zwischenausschüttungen sind zulässig.

Das Fondsvermögen darf durch Ausschüttungen in keinem Fall das im Gesetz bzw. in den Fondsbestimmungen vorgesehene Mindestvolumen für eine Kündigung unterschreiten.

Die Beträge sind an die Inhaber von Ausschüttungsanteilscheinen ab 15.12. des folgenden Rechnungsjahres auszuschütten, der Rest wird auf neue Rechnung vorgetragen.

Jedenfalls ist ab dem 15.12. der gemäß InvFG ermittelte Betrag auszuführen, der zutreffendenfalls zur Deckung einer auf den ausschüttungsgleichen Ertrag des Anteilscheines entfallenden Kapitalertragsteuerabfuhrpflicht zu verwenden ist, es sei denn, die Verwaltungsgesellschaft stellt durch Erbringung entsprechender Nachweise von den depotführenden Stellen sicher, dass die Anteilscheine im Auszahlungszeitpunkt nur von Anteilhabern gehalten werden können, die entweder nicht der inländischen Einkommen- oder Körperschaftsteuer unterliegen oder bei denen die Voraussetzungen für eine Befreiung gemäß § 94 Einkommensteuergesetz bzw. für eine Befreiung von der Kapitalertragsteuer vorliegen.

Ertragnisverwendung bei Ausschüttungsanteilscheinen (Ausschütter Auslandstranche)

Der Vertrieb der Ausschüttungsanteilscheine ohne KEST-Auszahlung erfolgt nicht im Inland.

Die während des Rechnungsjahres vereinnahmten Erträge (Zinsen und Dividenden) können nach Deckung der Kosten nach dem Ermessen der Verwaltungsgesellschaft ausgeschüttet werden. Eine Ausschüttung kann unter Berücksichtigung der Interessen der Anteilhaber unterbleiben. Ebenso steht die Ausschüttung von Erträgen aus der Veräußerung von Vermögenswerten des Investmentfonds einschließlich von Bezugsrechten im Ermessen der Verwaltungsgesellschaft. Eine Ausschüttung aus der Fondssubstanz sowie Zwischenausschüttungen sind zulässig.

Das Fondsvermögen darf durch Ausschüttungen in keinem Fall das im Gesetz vorgesehene Mindestvolumen für eine Kündigung unterschreiten.

Die Beträge sind an die Inhaber von Ausschüttungsanteilscheinen ab 15.12. des folgenden Rechnungsjahres auszuschütten, der Rest wird auf neue Rechnung vorgetragen.

Die Verwaltungsgesellschaft stellt durch Erbringung entsprechender Nachweise sicher, dass die Anteilscheine im Auszahlungszeitpunkt nur von Anteilhabern gehalten werden können, die entweder nicht der inländischen Einkommen- oder Körperschaftsteuer unterliegen oder bei denen die Voraussetzungen für eine Befreiung gemäß § 94 Einkommensteuergesetz bzw. für eine Befreiung von der Kapitalertragsteuer vorliegen. Als solcher Nachweis gilt das kumulierte Vorliegen von Erklärungen sowohl der Depotbank als auch der Verwaltungsgesellschaft, dass ihnen kein Verkauf an andere Personen bekannt ist.

Ertragnisverwendung bei Thesaurierungsanteilscheinen mit KEST-Auszahlung (Thesaurierer)

Die während des Rechnungsjahres vereinnahmten Erträge nach Deckung der Kosten werden nicht ausgeschüttet. Es ist bei Thesaurierungsanteilscheinen ab 15.12. der gemäß InvFG ermittelte Betrag auszuzahlen, der zutreffendenfalls zur Deckung einer auf den ausschüttungsgleichen Ertrag des Anteilscheines entfallenden Kapitalertragsteuerabfuhrpflicht zu verwenden ist, es sei denn, die Verwaltungsgesellschaft stellt durch Erbringung entsprechender Nachweise von den depotführenden Stellen sicher, dass die Anteilscheine im Auszahlungszeitpunkt nur von Anteilhabern gehalten werden können, die entweder nicht der inländischen Einkommen- oder Körperschaftsteuer unterliegen oder bei denen die Voraussetzungen für eine Befreiung gemäß § 94 Einkommensteuergesetz bzw. für eine Befreiung von der Kapitalertragsteuer vorliegen.

Ertragnisverwendung bei Thesaurierungsanteilscheinen ohne KEST-Auszahlung (Vollthesaurierer)

Die während des Rechnungsjahres vereinnahmten Erträge nach Deckung der Kosten werden nicht ausgeschüttet. Es wird keine Auszahlung gemäß InvFG vorgenommen. Der für das Unterbleiben der KEST-Auszahlung auf den Jahresertrag gemäß InvFG maßgebliche Zeitpunkt ist jeweils der 15.12. des folgenden Rechnungsjahres.

Die Verwaltungsgesellschaft stellt durch Erbringung entsprechender Nachweise von den depotführenden Stellen sicher, dass die Anteilscheine im Auszahlungszeitpunkt nur von Anteilhabern gehalten werden können, die entweder nicht der inländischen Einkommen- oder Körperschaftsteuer unterliegen oder bei denen die Voraussetzungen für eine Befreiung gemäß § 94 Einkommensteuergesetz vorliegen.

Werden diese Voraussetzungen zum Auszahlungszeitpunkt nicht erfüllt, ist der gemäß InvFG ermittelte Betrag durch Gutschrift des jeweils depotführenden Kreditinstituts auszuzahlen.

Ertragnisverwendung bei Thesaurierungsanteilscheinen ohne KEST-Auszahlung (Vollthesaurierer Auslandstranche)

Der Vertrieb der Thesaurierungsanteilscheine ohne KEST-Auszahlung erfolgt nicht im Inland.

Die während des Rechnungsjahres vereinnahmten Erträge nach Deckung der Kosten werden nicht ausgeschüttet. Es wird keine Auszahlung gemäß InvFG vorgenommen.

Die Verwaltungsgesellschaft stellt durch Erbringung entsprechender Nachweise sicher, dass die Anteilscheine im Auszahlungszeitpunkt nur von Anteilhabern gehalten werden können, die entweder nicht der inländischen Einkommen- oder Körperschaftsteuer unterliegen oder bei denen die Voraussetzungen für eine Befreiung gemäß § 94 Einkommensteuergesetz bzw. für eine Befreiung von der Kapitalertragssteuer vorliegen. Als solcher Nachweis gilt das kumulierte Vorliegen von Erklärungen sowohl der Depotbank als auch der Verwaltungsgesellschaft, dass ihnen kein Verkauf an andere Personen bekannt ist.

14. Beschreibung der Anlageziele des Fonds, einschließlich der finanziellen Ziele (z.B. Kapital- oder Ertragssteigerung), der Anlagepolitik (z.B. Spezialisierung auf geographische Gebiete oder Wirtschaftsbereiche), etwaiger Beschränkungen bei dieser Anlagepolitik sowie der Angabe etwaiger Techniken und Instrumente oder Befugnisse zur Kreditaufnahme, von denen bei der Verwaltung des Fonds Gebrauch gemacht werden kann.

HINWEIS:

Der Fonds strebt zu jeder Zeit die Erreichung der Anlageziele an, es kann jedoch nicht zugesichert werden, dass diese Ziele auch tatsächlich erreicht werden.

Die nachstehende Beschreibung berücksichtigt nicht das individuelle Risikoprofil des Anlegers und ist hierzu ggf. eine persönliche fachgerechte Anlageberatung empfehlenswert.

Der Tailormade bond opportunities ESG strebt als Anlageziel laufende Erträge sowie Kapitalzuwachs an.

Er wird dazu je nach Einschätzung der Wirtschafts- und Kapitalmarktlage und der Börsenaussichten im Rahmen seiner Anlagepolitik die nach dem Investmentfondsgesetz und den Fondsbestimmungen zugelassenen Vermögensgegenstände (Wertpapiere, Geldmarktinstrumente, Sichteinlagen, Fondsanteile und Finanzinstrumente) erwerben und veräußern.

Bei der Auswahl der Anlagewerte stehen die Aspekte Sicherheit und Ertrag im Vordergrund der Überlegungen.

Dabei wird besonders auf die Risikostreuung Bedacht genommen. Die genauen Anlagegrenzen sind Gegenstand der §§ 66 ff des Investmentfondsgesetzes.

Für den Investmentfonds wird überwiegend, d.h. zu mindestens 51% des Fondsvermögens, in internationale Schuldverschreibungen und sonstige verbrieftete Schuldtitel, in Form von direkt erworbenen Einzeltiteln, sohin nicht indirekt über Anteile an Investmentfonds oder über Derivate, investiert.

Der Fonds investiert außerdem überwiegend in auf Euro lautende Nachranganleihen, welche von Emittenten mit einem Investment-Grade Rating einer anerkannten Ratingagentur begeben wurden. Anleihen, begeben von Emittenten mit Non-Investment-Grade Rating oder Anleihen ohne Rating können beigemischt werden.

Internationale Aktien sowie Aktien gleichwertige Wertpapiere können bis zu 20% des Fondsvermögens gehalten werden.

Weiters können Geldmarktinstrumente bis zu 49% des Fondsvermögens eingesetzt werden.

Sichteinlagen und kündbare Einlagen mit einer Laufzeit von höchstens 12 Monaten dürfen bis zu 20% des Fondsvermögens eingesetzt werden. Im Rahmen von Umschichtungen des Fondsportfolios kann der Investmentfonds den Anteil an Wertpapieren sowie den Anteil an Anlagen, die zur Erfüllung ökologischer und/oder sozialer Merkmale verwendet werden, unterschreiten und einen höheren Anteil an Sichteinlagen oder kündbaren Einlagen mit einer Laufzeit von höchstens 12 Monaten aufweisen.

Anteile an Investmentfonds (OGAW, OGA) sowie derivative Instrumente werden derzeit, abweichend von den Fondsbestimmungen, nicht eingesetzt.

Eine Spezialisierung auf bestimmte Branchen, geographische Gebiete oder sonstige Marktsegmente liegt grundsätzlich nicht vor. Eine zeitweise Schwerpunktsetzung ist jedoch nicht ausgeschlossen.

Angaben zu ökologischen und/oder sozialen Merkmalen

Mit dem Fonds werden ökologische und/oder soziale Merkmale beworben, daher wurde dieser Fonds als ein Finanzprodukt gemäß Artikel 8 der Offenlegungsverordnung (Verordnung (EU) 2019/2088) eingestuft.

Der Fonds berücksichtigt in der Anlagestrategie ökologische und/oder soziale Merkmale bei der Auswahl der Veranlagungsinstrumente.

Die ökologischen und/oder sozialen Merkmale des Fonds sowie die Anwendung von Verfahrensweisen einer guten Unternehmensführung in den investierten Unternehmen, werden insbesondere durch den Ausschluss von Emittenten unter Beiziehung eines etablierten Datenanbieters im Bereich ESG erfüllt.

In Bezug auf die Beurteilung der Verfahrensweisen einer guten Unternehmensführung werden je nach Verfügbarkeit der Daten (insbesondere bei Datenprovidern) die United Nations Global Compact Prinzipien oder die OECD-Leitsätze für multinationale Unternehmen zu verantwortungsvollem unternehmerischem Handeln oder andere (öffentlich) verfügbare Informationen oder Research herangezogen.

Der Tailormade bond opportunities ESG investiert insgesamt mindestens 80% des Fondsvermögens in Anlagen, die zur Erfüllung ökologischer und/oder sozialer Merkmale verwendet werden. Dazu investiert der Fonds insbesondere in Emittenten mit ökologischen und/oder sozialen Merkmalen, die sich durch eine umwelt- und sozialverträgliche Politik auszeichnen. Solche Unternehmen streben danach ihren ökologischen Fußabdruck zu minimieren sowie ökologische und ethische Kriterien und eine große Auswahl an verschiedenen Interessensgruppen bei der Festlegung ihrer Strategien zu berücksichtigen.

Außerdem enthält der Investmentfonds einen Mindestanteil von 10% des Fondsvermögens an nachhaltigen Investitionen, davon mindestens 1% des Fondsvermögens als nachhaltige Investition mit einem Umweltziel in Wirtschaftstätigkeiten, die nach der EU-Taxonomie als ökologisch nachhaltig einzustufen sind.

Die Umsetzung der Anlagestrategie erfolgt insbesondere in einer Kombination aus Ausschlusskriterien und einem Best-in-Class Ansatz.

Bei der Verwaltung des Fonds werden die wichtigsten nachteiligen Auswirkungen von Investitionsentscheidungen auf Nachhaltigkeitsfaktoren berücksichtigt, da dies im Rahmen der Anlagepolitik vorgesehen ist.

Die Informationen über die ökologischen und/oder sozialen Merkmale sowie die etwaige Berücksichtigung von den wichtigsten nachteiligen Auswirkungen von Investitionsentscheidungen auf Nachhaltigkeitsfaktoren sind im Anhang „Vorvertragliche Informationen zu den in Artikel 8 Absätze 1, 2 und 2a der Verordnung (EU) 2019/2088 und Artikel 6 Absatz 1 der Verordnung (EU) 2020/852 genannten Finanzprodukten“ enthalten.

Der Grundsatz „Vermeidung erheblicher Beeinträchtigungen“ findet nur bei denjenigen dem Finanzprodukt zugrunde liegenden Investitionen Anwendung, die die EU-Kriterien für ökologisch nachhaltige Wirtschaftsaktivitäten berücksichtigen.

Die dem verbleibenden Teil dieses Finanzprodukts zugrunde liegenden Investitionen berücksichtigen nicht die EU-Kriterien für ökologisch nachhaltige Wirtschaftsaktivitäten.

Der Investmentfonds verfolgt eine aktive Managementstrategie ohne Bezugnahme auf einen Referenzwert.

15. Techniken und Instrumente der Anlagepolitik

Der Fonds investiert gemäß den Anlage- und Emittentengrenzen des InvFG in Verbindung mit den Fondsbestimmungen und unter Beachtung des Grundsatzes der Risikostreuung.

Wertpapiere

Wertpapiere sind

- a) Aktien und andere, Aktien gleichwertige Wertpapiere,
- b) Schuldverschreibungen und sonstige verbrieftete Schuldtitel,
- c) alle anderen marktfähigen Finanzinstrumente (z.B. Bezugsrechte), die zum Erwerb von Finanzinstrumenten im Sinne des InvFG durch Zeichnung oder Austausch berechtigen,

nach Maßgabe von § 69 InvFG, jedoch mit Ausnahme der in § 73 InvFG genannten Techniken und abgeleitete Finanzinstrumente (Derivate).

Wertpapiere schließen zudem im Sinn des § 69 Abs 2 InvFG

1. Anteile an geschlossenen Fonds in Form einer Investmentgesellschaft oder eines Investmentfonds,
2. Anteile an geschlossenen Fonds in Vertragsform,
3. Finanzinstrumente nach § 69 Abs 2 Z 3 InvFG

ein.

Die Verwaltungsgesellschaft kann Wertpapiere erwerben, die an einer im Anhang zu den Fondsbestimmungen genannten Börsen des In- und Auslandes notiert oder an im Anhang zu den Fondsbestimmungen genannten geregelten Märkten gehandelt werden, die anerkannt und für das Publikum offen sind und deren Funktionsweise ordnungsgemäß ist. Daneben können auch Wertpapiere aus Neuemissionen erworben werden, deren Emissionsbedingungen die Verpflichtung enthalten, die Zulassung zur amtlichen Notierung an einer Börse oder an einem geregelten Markt zu beantragen, sofern ihre Zulassung spätestens vor Ablauf eines Jahres nach der Emission erlangt wird.

Geldmarktinstrumente

Geldmarktinstrumente sind Instrumente, die üblicherweise auf dem Geldmarkt gehandelt werden, liquide sind, deren Wert jederzeit genau bestimmt werden kann und die die Voraussetzungen gemäß § 70 InvFG erfüllen.

Für den Fonds dürfen Geldmarktinstrumente erworben werden, die

1. an einer der im Anhang zu den Fondsbestimmungen genannten Börsen des In- und Auslandes notiert oder an im Anhang zu den Fondsbestimmungen genannten geregelten Märkten gehandelt werden, die anerkannt und für das Publikum offen sind und deren Funktionsweise ordnungsgemäß ist.
2. üblicherweise auf dem Geldmarkt gehandelt werden, frei übertragbar sind, liquide sind und deren Wert jederzeit genau bestimmt werden kann, über die angemessene Informationen vorliegen, einschließlich solcher Informationen, die eine angemessene Bewertung der mit der Anlage in solche Instrumente verbundenen Kreditrisiken ermöglichen, auch wenn sie nicht an geregelten Märkten gehandelt werden, sofern die Emission oder der Emittent dieser Instrumente bereits Vorschriften über den Einlagen- und Anlegerschutz unterliegen, vorausgesetzt, sie werden
 - a) von einer zentralstaatlichen, regionalen oder lokalen Körperschaft oder der Zentralbank eines Mitgliedstaates, der Europäischen Zentralbank, der Europäischen Union oder der Europäischen Investmentbank, einem Drittstaat oder,

- sofern dieser ein Bundesstaat, einem Gliedstaat der Föderation, oder von einer internationalen Einrichtung öffentlich-rechtlichen Charakters, der mindestens ein Mitgliedstaat angehört, begeben oder garantiert oder
- b) von Unternehmen begeben, dessen Wertpapiere an einem der im Anhang zu den Fondsbestimmungen genannten geregelten Märkte gehandelt werden, oder
 - c) von einem Institut begeben oder garantiert, das gemäß den im Gemeinschaftsrecht (=Unionsrecht) festgelegten Kriterien einer Aufsicht unterstellt ist, oder von einem Institut begeben oder garantiert, das Aufsichtsbestimmungen, die nach Auffassung der FMA mindestens so streng sind, wie die des Gemeinschaftsrechts, unterliegt und diese einhält, oder
 - d) von anderen Emittenten begeben, die einer Kategorie angehören, die von der FMA zugelassen wurde, sofern für Anlagen in diesen Instrumenten Vorschriften für den Anlegerschutz gelten, die denen der lit a bis c gleichwertig sind und sofern es sich bei den Emittenten entweder um ein Unternehmen mit einem Eigenkapital von mindestens 10 Mio. EUR, das seinen Jahresabschluss nach den Vorschriften der Richtlinie 2013/34/EU erstellt und veröffentlicht, oder um einen Rechtsträger, der innerhalb einer eine oder mehrere börsennotierte Gesellschaften umfassenden Unternehmensgruppe für die Finanzierung dieser Gruppe zuständig ist, oder um einen Rechtsträger handelt, der in Unternehmens-, Gesellschafts- oder Vertragsform die wertpapiermäßige Unterlegung von Verbindlichkeiten durch Nutzung einer von einer Bank eingeräumten Kreditlinie finanzieren soll; die Kreditlinie hat durch ein Finanzinstitut gesichert zu sein, das selbst die in Z 2 lit c genannten Kriterien erfüllt.

Nicht notierte Wertpapiere und Geldmarktinstrumente

Unbeschadet der Ausführungen im vorhergehenden Absatz dürfen höchstens 10% des Fondsvermögens in Wertpapiere oder Geldmarktinstrumente angelegt werden, die nicht an einer der im Anhang der Fondsbestimmungen aufgeführten Börsen amtlich zugelassen oder an einem der im Anhang der Fondsbestimmungen angeführten geregelten Märkte gehandelt werden und bei Neuemissionen von Wertpapieren, wenn keine diesbezügliche Zulassung vor Ablauf eines Jahres ab Emission erlangt wird.

Anteile an Fonds

Anteile an Investmentfonds (OGAW, OGA) werden derzeit, abweichend von den Fondsbestimmungen, nicht eingesetzt.

Derivative Finanzinstrumente

Derivative Finanzinstrumente werden derzeit, abweichend von den Fondsbestimmungen, nicht eingesetzt.

Sichteinlagen oder kündbare Einlagen

Bankguthaben in Form von Sichteinlagen oder kündbaren Einlagen mit einer Laufzeit von höchstens 12 Monaten dürfen unter folgenden Voraussetzungen erworben werden:

1. Bei ein und demselben Kreditinstitut dürfen Sichteinlagen oder kündbare Einlagen mit einer Laufzeit von höchstens 12 Monaten bis zu 20% des Fondsvermögens angelegt werden, sofern das betreffende Kreditinstitut
 - seinen Sitz in einem Mitgliedstaat hat oder
 - sich in einem Drittstaat befindet und Aufsichtsbestimmungen unterliegt, die nach Auffassung der FMA jenen des Gemeinschaftsrechts gleichwertig sind.
2. Ungeachtet sämtlicher Einzelobergrenzen darf ein Fonds bei ein und demselben Kreditinstitut höchstens 20% des Fondsvermögens in einer Kombination aus von diesem Kreditinstitut begebenen Wertpapieren oder Geldmarktinstrumenten und/oder Einlagen bei diesem Kreditinstitut und/oder mit diesem Kreditinstitut abgeschlossenen, nicht zentral geclearten Derivatgeschäften investieren .
3. Es ist kein Mindestbankguthaben zu halten und das Bankguthaben ist der Höhe nach mit 20% des Fondsvermögens begrenzt.

Im Rahmen von Umschichtungen des Fondsportfolios kann der Investmentfonds den Anteil an Wertpapieren sowie den Anteil an Anlagen, die zur Erfüllung ökologischer und/oder sozialer Merkmale verwendet werden, unterschreiten und einen höheren Anteil an Sichteinlagen oder kündbaren Einlagen mit einer Laufzeit von höchstens 12 Monaten aufweisen.

Kreditaufnahme

Die Aufnahme von Krediten bis zu 10% des Fondsvermögens ist vorübergehend zulässig.

Dadurch kann sich das Risiko des Fonds im selben Ausmaß erhöhen.

Pensionsgeschäfte

Die Fondsbestimmungen des Fonds sehen die Zulässigkeit der Durchführung von Pensionsgeschäften vor. Für den Fonds werden jedoch derzeit keine direkten Pensionsgeschäfte durchgeführt. Angaben gemäß § 7 Abs 2 Wertpapierleih- und Pensionsgeschäfteverordnung können daher nicht erfolgen.

Wertpapierleihe

Die Fondsbestimmungen des Fonds sehen die Zulässigkeit der Durchführung von Wertpapierleihegeschäfte vor. Für den Fonds werden jedoch derzeit keine direkten Wertpapierleihegeschäfte durchgeführt. Angaben gemäß § 7 Abs 2 Wertpapierleih- und Pensionsgeschäfteverordnung können daher nicht erfolgen.

Auch sonstige Wertpapierfinanzierungsgeschäfte und Gesamtrendite-Swaps im Sinne der Verordnung (EU) 2015/2365 werden für den Fonds derzeit nicht abgeschlossen.

16. Risikoprofil des Fonds

Allgemeines

Die Vermögensgegenstände, in die die Verwaltungsgesellschaft für Rechnung des Fonds investiert, enthalten neben Ertragschancen auch Risiken. Veräußert der Anleger Fondsanteile zu einem Zeitpunkt, in dem die Kurse der Vermögensgegenstände gegenüber dem Zeitpunkt des Erwerbs gefallen sind, so erhält er das von ihm in den Fonds investierte Geld nicht vollständig zurück. Das Risiko des Anlegers ist jedoch auf die angelegte Summe beschränkt, eine Nachschusspflicht besteht somit nicht.

Für diesen Fonds können insbesondere die im Folgenden angeführten Risiken von Bedeutung sein:

Die Aufzählung ist nicht abschließend und die erwähnten Risiken können sich in unterschiedlicher Intensität auf den Fonds auswirken.

Auf Grund der unterschiedlichen Ausgestaltung der einzelnen Anteilsgattungen kann das wirtschaftliche Ergebnis, das der Anleger mit seinem Investment erzielt, variieren, je nachdem, zu welcher Anteilsgattung die von ihm erworbenen Anteile gehören.

Nachhaltigkeitsrisiken

Nachhaltigkeitsrisiken sind Ereignisse oder Bedingungen in den Bereichen Umwelt, Soziales oder Unternehmensführung (Environment, Social and Governance - „ESG“), deren Eintreten tatsächlich oder potenziell wesentliche negative Auswirkungen auf den Wert der Investition haben könnten.

Nachhaltigkeitsrisiken werden in das bestehende Risikomanagement integriert, hinsichtlich des Fonds entsprechend berücksichtigt und bilden einen Bestandteil bei der Risikobeurteilung des Fonds. Somit werden Nachhaltigkeitsrisiken in die Risikobeurteilung des Fonds integriert und gegebenenfalls entsprechend in die jeweiligen Prozesse und Verfahren aufgenommen und in die Investitionsentscheidungen, insbesondere durch Berücksichtigung der erwarteten Auswirkung der Transaktion auf das Nachhaltigkeitsrisiko des Fonds, einbezogen.

Die Nachhaltigkeitsrisiken werden vom Risikomanagement unabhängig vom Fondsmanagement unter Einbeziehung externer Daten bewertet und überwacht. Dabei werden Nachhaltigkeitsbewertungen (Scores) von einem etablierten Anbieter herangezogen. Auf Basis der ESG Daten für Einzeltitel und Subfonds wird ein gewichteter Gutmann Nachhaltigkeitscore ermittelt und einer ESG Risiko Klasseneinteilung gegenübergestellt, die laufend überwacht wird.

Die Verwaltungsgesellschaft erwartet, im Vergleich zu Investmentfonds mit ähnlichen Veranlagungsinstrumenten und -grundsätzen, die Nachhaltigkeitsrisiken nicht umfassend berücksichtigen, geringere Auswirkungen der Nachhaltigkeitsrisiken auf die Rendite des Fonds.

Marktrisiko

Die Kursentwicklung von Wertpapieren hängt insbesondere von der Entwicklung der Kapitalmärkte ab, die ihrerseits von der allgemeinen Lage der Weltwirtschaft sowie den wirtschaftlichen und politischen Rahmenbedingungen in den jeweiligen Ländern beeinflusst wird.

Zinsänderungsrisiko

Eine besondere Ausprägung des Marktrisikos ist das Zinsänderungsrisiko. Darunter versteht man die Möglichkeit, dass sich das Marktzinsniveau, das im Zeitpunkt der Begebung eines festverzinslichen Wertpapiers besteht, ändern kann. Änderungen des Marktzinsniveaus können sich unter anderem aus Änderungen der wirtschaftlichen Lage und der darauf reagierenden Politik der jeweiligen Notenbank ergeben. Steigen die Marktzinsen, so fallen i.d.R. die Kurse der festverzinslichen Wertpapiere. Fällt dagegen das Marktzinsniveau, so tritt bei festverzinslichen Wertpapieren eine gegenläufige Kursentwicklung ein. Bei Verkaufpositionen (insbesondere mittels Short-ETFs, Finanzderivaten oder strukturierten Anleihen) besteht umgekehrt das Risiko fallender Zinsen. Diese bewirken wie beschrieben einen Kursanstieg bei festverzinslichen Wertpapieren, der bei Verkaufpositionen zu Verlusten führen kann. In den beschriebenen Fällen führt die Kursentwicklung dazu, dass die Rendite des Wertpapiers in etwa dem Marktzins entspricht. Die Kursschwankungen fallen jedoch je nach Laufzeit des festverzinslichen Wertpapiers

unterschiedlich aus. So haben festverzinsliche Wertpapiere mit kürzeren Laufzeiten geringere Kursrisiken als solche mit längeren Laufzeiten. Festverzinsliche Wertpapiere mit kürzeren Laufzeiten haben aber in der Regel gegenüber festverzinslichen Wertpapieren mit längeren Laufzeiten geringere Renditen.

Bei inflationsindexierten Anleihen ist der zinsrelevante Risikofaktor das reale Marktzinnsniveau, d.h. Änderungen des realen Marktzinnsniveaus führen analog zur obigen Beschreibung des (nominellen) Marktzinnsniveaus zu Kursänderungen bei inflationsindexierten Anleihen. Hingegen führen ausschließlich inflationsbedingte Änderungen des (nominellen) Marktzinnsniveaus i.d.R. nur zu geringfügigen Kursänderungen bei inflationsindexierten Anleihen.

Marktbedingte geringe oder sogar negative Renditen von Geldmarktinstrumenten bzw. Anleihen können den Nettoinventarwert des Investmentfonds negativ beeinflussen bzw. temporär in Summe nicht ausreichend sein, um die laufenden Kosten zu decken.

Marktbedingt kann das Zinsänderungsrisiko auch für Sichteinlagen und kündbare Einlagen in Form von negativen Habenzinsen oder sonstigen ungünstigen Konditionen schlagend werden, wobei letztere sowohl im positiven als auch im negativen Sinn einer erhöhten Änderungsfrequenz unterliegen können.

Aktienkursrisiko

Eine besondere Ausprägung des Marktrisikos stellt das Aktienkursrisiko dar. Darunter versteht man, dass Aktien und aktienähnliche Wertpapiere erheblichen Kursschwankungen unterliegen können. Somit besteht insbesondere das Risiko, dass der aktuelle Kurs einer Aktie oder eines aktienähnlichen Wertpapiers unter den Kurs sinken kann, zu dem das Wertpapier erworben wurde. Bei Verkaufspositionen (insbesondere mittels Short-ETFs, Finanzderivaten oder strukturierten Anleihen) besteht umgekehrt das Risiko steigender Aktienkurse, d.h. ein Anstieg des/der zugrundeliegenden Marktpreise(s) kann bei Verkaufspositionen zu Verlusten führen. Der Kurs ist als Marktpreis das Ergebnis des zum Zeitpunkt der Kursbildung bestehenden Verhältnisses von Angebot und Nachfrage. Wichtige beeinflussende Faktoren sind dabei die wirtschaftlichen Erwartungen, die in einzelne Unternehmen sowie Branchen gesetzt werden, aber auch volkswirtschaftliche Rahmenbedingungen, politische Erwartungen, Spekulationen und Interessenskäufe.

Commodity-Risiko

Sowohl Wertpapiere mit Rohstoffbezug, wie insbesondere von Unternehmen der Rohstoffbranche emittierte Aktien oder Anleihen, sowie strukturierte Anleihen, die durch Rohstoffe bzw. Rohstoffderivate besichert oder an deren Preisentwicklung gekoppelt sind, als auch derivative Finanzinstrumente die an die Wertentwicklung von Rohstoffindizes gebunden sind oder Rohstofffonds (bzw. Investmentfonds mit Rohstoff(index)beimischung), in die der Investmentfonds als Subfonds veranlagt, unterliegen insbesondere den folgenden, für Rohstoffmärkte bzw. Warenterminmärkte typischen Risiken, die sich negativ auf den Anteilswert auswirken können: Stark schwankende Angebots- und/oder Nachfrageverhältnisse, staatliche Interventionen, adverse Wetterbedingungen, Umweltkatastrophen, (welt)politische Auseinandersetzungen, Krieg und Terrorismus.

Bei Verkaufspositionen betreffend Rohstoff(index)preise (insbesondere mittels Short-ETFs, Finanzderivaten oder strukturierten Anleihen) besteht das Risiko steigender Rohstoffpreise bzw. steigender Rohstoffindexkurse, d.h. ein Anstieg des/der zugrundeliegenden Marktpreise(s) kann bei Verkaufspositionen zu Verlusten führen.

Kredit- bzw. Emittentenrisiko

Neben den allgemeinen Tendenzen der Kapitalmärkte wirken sich auch die besonderen Entwicklungen der jeweiligen Aussteller bzw. Kreditinstitute auf den Kurs eines Wertpapiers oder Geldmarktinstruments bzw. den Wert einer Bankeinlage aus. Die drei wesentlichen Ausformungen des Kreditrisikos sind die folgenden:

1. **Ausfallrisiko:** Auch bei sorgfältigster Auswahl der Vermögensgegenstände kann beispielsweise nicht ausgeschlossen werden, dass Verluste durch Vermögensverfall oder als Folge von Zahlungsunfähigkeit von Ausstellern, Kreditinstituten oder der dem Wertpapier zugrunde liegenden Vermögenswerte (Underlyingkreditrisiko) eintreten. Je nach der Leistungsfähigkeit allfälliger Garantiegeber bzw. Versicherer (z.B. Monoline-Insurers, mit dem Aussteller verbundene Unternehmen oder (Teil-)Staaten) erhöht oder vermindert sich das Kreditrisiko des Wertpapiers, des Geldmarktinstruments oder der Bankeinlage. Eine Form des Kreditrisikos bzw. Emittentenrisikos ist auch das Risiko einer Gläubigerbeteiligung im Falle der Sanierung oder Abwicklung einer Bank („Bail-in“). Die für diesen Fall vorgesehenen Maßnahmen können für Gläubiger einer Bank zu einem Totalverlust des eingesetzten Kapitals führen.
2. **Kreditspreadrisiko:** Erhöhungen der Zinsdifferenz zu risikolosen Anleihen vergleichbarer Laufzeit bei unveränderter Bonität führen zu Wertverlusten.
3. **Kreditrating-Migrationsrisiko:** Herabstufungen der Bonitätsbeurteilung durch Kreditratingagenturen können zu Wertverlusten führen.

Bei Kredit-Verkaufspositionen (insbesondere mittels Short-ETFs, Finanzderivaten oder strukturierten Anleihen) besteht das Risiko der Verringerung der o.g. Zinsdifferenz. D.h. dass ein Rückgang des Kreditrisikos, welches bei den Schuldtiteln des/der betroffenen Schuldners/Schuldnerin i.d.R. Kursanstiege bewirkt, umgekehrt bei Verkaufspositionen zu Verlusten führen kann.

Besondere Risiken im Zusammenhang mit Nachranganleihen

Nachranganleihen, insbesondere Hybridanleihen bzw. Anleihen mit Kernkapitalqualität die von Kreditinstituten oder sonstigen Finanzdienstleistern ausgestellt werden, können unter bestimmten Umständen ein aktienähnliches Risikoprofil aufweisen. Sie unterliegen einem erhöhten Risiko, dass der Emittent seinen Zins- und Tilgungsverpflichtungen nicht oder nur teilweise oder nur aufgeschoben nachkommen kann. Aufgrund der Nachrangigkeit stehen im Fall der Insolvenz, Liquidation oder ähnlicher den Emittenten betreffender Ereignisse die Ansprüche der Nachranganleihegläubiger jenen der vorrangigen Gläubiger nach, sodass gegebenenfalls keine oder nur eine teilweise Bedienung erfolgt. Auch im fortlaufenden Geschäftsbetrieb können, ohne ein Insolvenzverfahren auszulösen, Zinszahlungen (gegebenenfalls ohne Nachzahlungspflicht seitens des Emittenten) ausfallen, reduziert, aufgeschoben oder in alternativer Form bedient (z.B. in Form von Aktien) werden; weiters kann es zu einer permanenten oder vorübergehenden Herabsetzung der Nachranganleihennominale kommen, die gegebenenfalls von einer Umwandlung in bspw. Aktien begleitet sein kann. Darüber hinaus fehlt Nachranganleihen häufig die Fälligkeit („ewige Renten“, „Perpetuals“) bzw. kann eine Tilgung bzw. Rückzahlung durch eine Aufsichtsbehörde untersagt werden. Außerdem können Nachranganleihen erhöhten Liquiditätsrisiken unterliegen.

Erfüllungs- bzw. Kontrahentenrisiko (Ausfallsrisiko der Gegenpartei)

In diese Kategorie ist jenes Risiko zu subsumieren, dass ein Settlement in einem Transfersystem nicht wie erwartet erfüllt wird, da eine Gegenpartei nicht wie erwartet oder verspätet zahlt oder liefert. Das Settlementrisiko besteht darin, bei der Erfüllung eines Geschäfts nach erbrachter Leistung keine entsprechende Gegenleistung zu erhalten.

Vor allem beim Erwerb von nicht notierten Finanzprodukten oder bei deren Abwicklung über eine Transferstelle besteht das Risiko, dass ein abgeschlossenes Geschäft nicht wie erwartet erfüllt wird, da eine Gegenpartei nicht zahlt oder liefert, oder dass Verluste aufgrund von Fehlern im operationalen Bereich im Rahmen der Abwicklung eines Geschäftes auftreten können.

Liquiditätsrisiko

Unter Beachtung der Chancen und Risiken der Anlage in Aktien und Anleihen erwirbt die Verwaltungsgesellschaft für den Fonds insbesondere Wertpapiere, die an Börsen des In- und Auslandes amtlich zugelassen oder an organisierten Märkten gehandelt werden, die anerkannt und für das Publikum offen sind und deren Funktionsweise ordnungsgemäß ist.

Gleichwohl kann sich bei einzelnen Wertpapieren in bestimmten Phasen oder in bestimmten Börsensegmenten das Problem ergeben, diese zum gewünschten Zeitpunkt nicht veräußern zu können. Zudem besteht die Gefahr, dass Titel, die in einem eher engen Marktsegment gehandelt werden, einer erheblichen Preisvolatilität unterliegen.

Daneben können Wertpapiere aus Neuemissionen erworben werden, deren Emissionsbedingungen die Verpflichtung enthalten, die Zulassung zur amtlichen Notierung an einer Börse oder an einem organisierten Markt zu beantragen, sofern ihre Zulassung spätestens vor Ablauf eines Jahres nach der Emission erlangt wird.

Die Verwaltungsgesellschaft darf Wertpapiere erwerben, die an einer Börse oder einem geregelten Markt des EWR oder an einer der im Anhang zu den Fondsbestimmungen genannten Börsen oder geregelten Märkte gehandelt werden.

Wechselkurs- oder Währungsrisiko

Eine weitere Variante des Marktrisikos stellt das Währungsrisiko dar. Soweit nichts anderes bestimmt ist, können Vermögenswerte eines Fonds in anderen Währungen als der jeweiligen Fondswährung angelegt werden. Die Erträge, Rückzahlungen und Erlöse aus solchen Anlagen erhält der Fonds in den Währungen, in denen er investiert. Der Wert dieser Währungen kann gegenüber der Fondswährung fallen. Es besteht daher ein Währungsrisiko, das den Wert der Anteile insoweit beeinträchtigt, als der Fonds in anderen Währungen als der Fondswährung investiert.

Verwahrisiko

Mit der Verwahrung von Vermögensgegenständen des Fonds ist ein Verlustrisiko verbunden, das durch Insolvenz, Sorgfaltpflichtverletzungen oder missbräuchlichem Verhalten des Verwahrers oder eines Unter-Verwahrers verursacht werden kann.

Konzentrationsrisiko

Weitere Risiken können dadurch entstehen, dass eine Konzentration der Veranlagung in bestimmte Vermögensgegenstände oder Märkte erfolgt.

Performancerisiko

Für den Fonds erworbene Vermögensgegenstände können eine andere Wertentwicklung erfahren, als im Zeitpunkt des Erwerbs zu erwarten war. Somit kann eine positive Wertentwicklung nicht zugesagt werden.

Inflationsrisiko

Der Ertrag einer Investition kann durch die Inflationsentwicklung negativ beeinflusst werden. Das angelegte Geld kann einerseits infolge der Geldentwertung einem Kaufkraftverlust unterliegen, andererseits kann die Inflationsentwicklung einen direkten (negativen) Einfluss auf die Kursentwicklung von Vermögensgegenständen haben.

Kapitalrisiko

Das Risiko betreffend das Kapital des Fonds kann vor allem dadurch bedingt sein, dass es zu einem billigeren Verkauf als Kauf der Vermögenswerte kommen kann. Dies erfasst auch das Risiko der Aufzehrung bei Rücknahmen und übermäßiger Ausschüttung von Anlagerenditen.

Risiko der Änderung der sonstigen Rahmenbedingungen, wie unter anderem Steuervorschriften

Der Wert der Vermögensgegenstände des Fonds kann durch Unsicherheiten in Ländern, in denen Investments getätigt werden, wie z.B. internationale politische Entwicklungen, Änderung von Regierungspolitik, Besteuerung, Einschränkungen von ausländischem Investment, Währungsfluktuationen und anderen Entwicklungen im Rechtswesen oder in der Regulierungslage nachteilig beeinflusst werden. Außerdem kann an Börsen gehandelt werden, die nicht so streng reguliert sind wie diejenigen der USA oder der EU-Staaten.

Bewertungsrisiko

Insbesondere in Zeiten, in denen aufgrund von Finanzkrisen sowie eines allgemeinen Vertrauensverlustes Liquiditätsgengpässe der Marktteilnehmer bestehen, kann die Kursbildung bestimmter Wertpapiere und sonstiger Finanzinstrumente auf Kapitalmärkten eingeschränkt und die Bewertung im Fonds erschwert sein. Werden in derartigen Zeiten gleichzeitig größere Anteilsrückgaben getätigt, kann das Fondsmanagement zur Aufrechterhaltung der Gesamtliquidität des Fonds gezwungen sein, Veräußerungsgeschäfte von Wertpapieren zu Kursen zu tätigen, die von den tatsächlichen Bewertungskursen abweichen.

Länder- oder Transferrisiko

Vom Länderrisiko spricht man, wenn ein ausländischer Schuldner trotz Zahlungsfähigkeit aufgrund fehlender Transferfähigkeit oder -bereitschaft seines Sitzlandes Leistungen nicht fristgerecht oder überhaupt nicht erbringen kann. So können z.B. Zahlungen, auf die der Fonds Anspruch hat, ausbleiben oder in einer Währung erfolgen, die aufgrund von Devisenbeschränkungen nicht mehr konvertierbar ist.

Risiko des Einsatzes von Liquiditätsmanagement-Instrumenten einschließlich der Aussetzung der Rücknahme der Anteile und der Abspaltung des Fondsvermögens

Die Anteilinhaber können grundsätzlich jederzeit die Rücknahme ihrer Anteile verlangen. Die Verwaltungsgesellschaft kann jedoch die Rücknahme der Anteile bei Vorliegen außergewöhnlicher Umstände vorübergehend aussetzen, wobei der Anteilspreis niedriger liegen kann als derjenige vor Aussetzung der Rücknahme.

Bei einer Abspaltung besteht das Risiko, dass die unvorhersehbar illiquid gewordenen und abgespaltenen Vermögenswerte lange nicht veräußert werden können und es somit über einen langfristigen Zeitraum nur zu teilweiser oder gegebenenfalls zu keiner Auszahlung des Abwicklungserlöses kommen kann.

Der mögliche Einsatz eines Liquiditätsmanagements-Instruments iSd Abschnitt II Punkt 10a. beinhaltet

- bei Rücknahmebeschränkung das Risiko einer nur anteiligen Ausführung,
- bei Verlängerung der Kündigungsfrist das Risiko, dass Rücknahmen zu einem späteren Zeitpunkt und zu dem dann gültigen Rücknahmepreis ausgeführt werden.

Schlüsselpersonenrisiko

Fonds, deren Anlageergebnis in einem bestimmten Zeitraum sehr positiv ausfällt, haben diesen Erfolg auch der Eignung der handelnden Personen und damit den richtigen Entscheidungen ihres Managements zu verdanken. Die personelle Zusammensetzung des Fondsmanagements kann sich jedoch verändern. Neue Entscheidungsträger können dann möglicherweise weniger erfolgreich agieren.

Operationelles Risiko

Es besteht ein Verlustrisiko für den Fonds, das aus unzureichenden internen Prozessen sowie aus menschlichem oder Systemversagen bei der Verwaltungsgesellschaft oder aus externen Ereignissen resultiert und das Rechts- und Dokumentationsrisiken sowie Risiken, die aus für den Fonds betriebenen Handels-, Abrechnungs- und Bewertungsverfahren resultieren, einschließt.

Risiken im Zusammenhang mit anderen Investmentfondsanteilen (Subfonds)

Die Risiken der Subfonds, die für den Fonds erworben werden, stehen in engem Zusammenhang mit den Risiken der in diesen Subfonds enthaltenen Vermögensgegenstände bzw. der von diesen verfolgten Anlagestrategien.

Da die Manager der einzelnen Subfonds voneinander unabhängig handeln, kann es vorkommen, dass mehrere Subfonds gleiche oder einander entgegen gesetzte Anlagestrategien verfolgen. Hierdurch können sich bestehende Risiken kumulieren und eventuelle Chancen aufheben.

Risiko zur Sicherheit hinterlegter Vermögensgegenstände (Collateral-Risiko)

Werden dem Investmentfonds durch Dritte Sicherheiten gestellt, unterliegen diese den typischerweise mit ihnen verbundenen Anlagerisiken.

Asset Backed Securities (ABS) / Mortgage Backed Securities (MBS) / Collateralized Debt Obligations (CDO)

ABS, MBS und CDOs (im folgenden „ABS“) liegt die (tatsächliche oder synthetische) Übertragung von Vermögenspositionen (i.d.R. ein Pool aus Forderungen gegenüber Kredit- oder Leasingnehmern; alternativ oder zusätzlich Wertpapiere) an eine ausschließlich dafür gegründete Zweckgesellschaft (Special Purpose Vehicle / SPV) zugrunde. Das SPV refinanziert sich durch die Emission von als ABS bezeichneten Wertpapieren, für deren Zins- und Tilgungszahlungen ausschließlich der übertragene Pool zur Verfügung steht. I.d.R. wird die ABS-Emission „strukturiert“, d.h. der Pool ist Basis für mehrere ABS-Tranchen, die sich in der Priorität der Bedienung ihrer Ansprüche im Fall des Ausfalls von Vermögenswerten des Pools unterscheiden, sodass nachrangig(er) zu bedienende Tranchen als Verlustpuffer für vorrangig(er) zu bedienende Tranchen dienen. Neben Tilgungen oder Ausfällen kann der Pool bei entsprechender ABS-Ausgestaltung auch aufgrund von Transaktionen durch den/die den Pool verwaltenden Rechtsträger Veränderungen unterliegen. Weiters können risikomindernde Ausgestaltungsmerkmale bspw. auch Garantien bzw. Kreditversicherungen durch Dritte umfassen.

Aufgrund der Vielfalt und Komplexität von ABS können diese im Einzelfall sehr spezifische Risiken aufweisen, sodass ihnen kein universelles Risikoprofil zugrunde gelegt werden kann. Grundsätzlich sind die folgenden Risiken häufig von besonderer Signifikanz, im Einzelfall können jedoch sowohl die relativen Bedeutungen einzelner Risiken abweichen als auch sonstige Risiken auftreten.

- Besonderheiten bezüglich des Kreditrisikos: ABS-Investoren tragen insbesondere das Risiko, dass Ansprüche aus dem zugrunde liegenden Pool teilweise oder gänzlich nicht bedient werden (Underlying-Ausfallrisiko). Daneben ist nicht auszuschließen, dass andere beteiligte Parteien, wie bspw. evtl. vorhandene Garantiegeber bzw. Kreditversicherer, Gegenparteien von Finanzderivaten, Administratoren oder andere ihren Verpflichtungen nicht wie vereinbart nachkommen können.
- Erhöhtes Liquiditätsrisiko: ABS unterliegen i.d.R. im Vergleich zu herkömmlichen Anleihen gleicher Bonität einem höheren Risiko, nicht zeitgerecht ohne überdurchschnittlichen Abschlag gegenüber dem Kurswert veräußert werden zu können.
- Eine spezifische Form des Marktrisikos stellen bspw. vorzeitige Tilgungen im zugrunde liegenden Pool dar, welche das Zinsänderungsrisiko akzentuieren können.
- Komplexitätsrisiken aufgrund der häufig vielschichtigen und verzweigten Strukturierung sowie der fehlenden Standardisierung.
- Rechtliche Risiken wie insbes. das Risiko der Nichtigkeit der Vermögensübertragung im Fall der Insolvenz des ursprünglichen Eigentümers (Risiko der mangelhaften Konkursferne des SPV).
- Operationale Risiken: Insbesondere bei den Aktivitäten des/der Anlageverwalter(s), des/der Verwahrer(s) und des/der Servicer(s) besteht die Gefahr der Unzulänglichkeit oder des Versagens von internen Verfahren, Menschen und Systemen, wie bspw. mangelnde personelle oder IT-Ressourcen oder auch betrügerische Handlungen.

Risiko bei derivativen Finanzinstrumenten

Die Verwaltungsgesellschaft darf im Rahmen der ordnungsgemäßen Verwaltung für einen Fonds unter bestimmten Voraussetzungen und Beschränkungen derivative Finanzinstrumente erwerben

Mit derivativen Instrumenten können Risiken verbunden sein, wie folgt:

- a) Die erworbenen befristeten Rechte können verfallen oder eine Wertminderung erleiden.
- b) Das Verlustrisiko kann nicht bestimmbar sein und auch über etwaige geleistete Sicherheiten hinausgehen.
- c) Geschäfte, mit denen die Risiken ausgeschlossen sind oder eingeschränkt werden sollen, können möglicherweise nicht oder nur zu einem verlustbringenden Marktpreis getätigt werden.
- d) Das Verlustrisiko kann sich erhöhen, wenn die Verpflichtung aus derartigen Geschäften oder die hieraus zu beanspruchende Gegenleistung auf ausländische Währung lautet.

Bei Geschäften mit OTC-Derivaten können folgende zusätzliche Risiken auftreten:

- a) Probleme bei der Veräußerung der am OTC-Markt erworbenen Finanzinstrumente an Dritte, da bei diesen ein organisierter Markt fehlt; eine Glattstellung eingegangener Verpflichtungen kann aufgrund der individuellen Vereinbarung schwierig oder mit erheblichen Kosten verbunden sein (Liquiditätsrisiko);
- b) der wirtschaftliche Erfolg des OTC-Geschäftes kann durch den Ausfall des Kontrahenten gefährdet sein (Kontrahentenrisiko).

17. Angaben über die Methode, die Höhe und die Berechnung der zu Lasten des Fonds gehenden Vergütungen für die Verwaltungsgesellschaft, die Depotbank oder Dritte und der Unkostenerstattungen an die Verwaltungsgesellschaft, die Depotbank oder Dritte durch den Fonds

Die Kosten bei Einführung neuer Anteilsgattungen für bestehende Sondervermögen werden zu Lasten der Anteilspreise der neuen Anteilsgattungen in Rechnung gestellt.

17.1. Verwaltungsgebühren

Die Verwaltungsgesellschaft erhält für ihre Verwaltungstätigkeit eine jährliche Vergütung bis zu einer Höhe von 1% des Fondsvermögens, die aufgrund der Monatsendwerte anteilig errechnet wird.

17.2. Sonstige Kosten

Neben den der VWG zustehenden Vergütungen gehen die folgenden Aufwendungen zu Lasten des Fonds:

Kosten für Abschlussprüfung und Steuerberatung

Die Höhe der Vergütung an den Abschlussprüfer richtet sich einerseits nach dem Fondsvolumen und andererseits nach den Veranlagungsgrundsätzen.

Kosten der Steuerberatung umfassen die Ermittlung der Steuerdaten je Anteil für in Österreich steuerpflichtige Anteilinhaber. Ebenso sind die Kosten für die Ermittlung der Steuerdaten je Anteil für nicht in Österreich unbeschränkt steuerpflichtige Anteilinhaber (und werden anlassfallbezogen verrechnet) sowie die Kosten der steuerlichen Vertretung im In- und Ausland umfasst.

Publizitätskosten und Aufsichtskosten

Darunter sind jene Kosten zu subsumieren, die im Zusammenhang mit der Erstellung und Veröffentlichung von gesetzlich vorgesehenen Informationen gegenüber Anteilhabern im In- und Ausland entstehen. Auch die Kosten für die Erstellung und Verwendung eines dauerhaften Datenträgers (ausgenommen die gesetzlich verbotenen Fälle) sind umfasst. Sämtliche durch die Aufsichtsbehörden verrechnete Kosten sowie Kosten, die aus der Erfüllung von rechtlichen Vertriebsvoraussetzungen in etwaigen Vertriebsstaaten resultieren, können dem Fonds im Rahmen der gesetzlichen Zulässigkeit angelastet werden. Weiters können Kosten, die sich aus aufsichtsrechtlichen Meldepflichten ergeben, dem Fonds verrechnet werden.

Kosten für die Depotbank

Dem Fonds werden bankübliche Depotgebühren, Kosten für Kuponinkasso, ggf. einschließlich der banküblichen Kosten für die Verwahrung ausländischer Wertpapiere bzw. Finanzinstrumente im Ausland angelastet.

Zudem wird dem Fonds für die sonstigen von der Depotbank erbrachten Leistungen inklusive einer etwaigen Entlastung der Quellensteuern eine monatliche Abgeltung angelastet.

Abwicklungsgebühr

Bei Abwicklung des Investmentfonds erhält die abwickelnde Stelle eine Vergütung von bis zu 0,5% des Fondsvermögens.

Kosten für Dienste externer Beraterfirmen oder Anlageberater

Werden für den Fonds externe Berater oder Anlageberater in Anspruch genommen, werden die aufgelaufenen Kosten unter dieser Position zusammengefasst und dem Fonds angelastet.

Weitere Aufwendungen

Aufwendungen für den Fonds, die zum Nutzen der Anteilinhaber anfallen und nicht unter den vorgenannten Kosten erfasst sind, können dem Fonds nach Ermessen der Verwaltungsgesellschaft angelastet werden.

Darunter fallen insbesondere auch Kosten für den Erwerb von Lizenzen für die Veranlagung (zB Lizenzkosten für Finanzindizes, Benchmarks und Ratings), Research, Finanzanalysen sowie Markt- und Kursinformationssysteme.

Im aktuellen Rechenschaftsbericht werden unter „Fondsergebnis“, Unterpunkt „Aufwendungen“ die vorgenannten Positionen ausgewiesen.

Transaktionskosten

Darunter sind jene Kosten zu verstehen, die im Zusammenhang mit dem Erwerb und der Veräußerung von Vermögensgegenständen des Fonds entstehen, sofern sie nicht bereits im Rahmen der Transaktionskostenabrechnung über den Kurs berücksichtigt wurden. In den Transaktionskosten sind auch die Kosten einer zentralen Gegenpartei für OTC-Derivate (gemäß der Verordnung (EU) 648/2012 (EMIR)) mitumfasst.

Abwicklung von Transaktionen: Die Verwaltungsgesellschaft weist darauf hin, dass sie Transaktionen für den Fonds über ein mit ihr in einer engen Verbindung stehendes Unternehmen, somit ein verbundenes Unternehmen im Sinne des Artikel 4 Abs 1 Z 38 VO (EU) 575/2013, abwickeln kann.

Die Transaktionskosten werden im aktuellen Rechenschaftsbericht unter „Fondsergebnis“, nach dem Punkt „Fondsergebnis gesamt“ ausgewiesen.

Vorteile

Die Verwaltungsgesellschaft weist darauf hin, dass sie infolge ihrer Verwaltungstätigkeit für den Fonds (sonstige geldwerte Vorteile (z.B. für Research, Finanzanalysen, Markt- und Kursinformationssysteme) ausschließlich dann vereinnahmt, wenn sie im Interesse der Anteilinhaber eingesetzt werden.

Die Verwaltungsgesellschaft kann zu diesem Zweck mit Handelspartnern Vereinbarungen abschließen, wonach ein Teil der Transaktionskosten gutgeschrieben und zum Bezug derartiger Vorteile auch von Dritten verwendet werden kann. Die Verwaltungsgesellschaft bezweckt durch die Inanspruchnahme dieser Vorteile eine Verbesserung der Qualität ihrer Verwaltungsleistung.

Die Verwaltungsgesellschaft darf aus der vereinnahmten Verwaltungsgebühr Rückvergütungen (im Sinn von Provisionen) gewähren. Die Gewährung von derartigen Rückvergütungen führt nicht zu einer Mehrbelastung des Fonds mit zusätzlichen Kosten.

Von Dritten geleistete Rückvergütungen (im Sinn von Provisionen) werden an den Fonds weitergeleitet und im Rechenschaftsbericht ausgewiesen.

18. Angaben über die externen Beratungsfirmen oder Anlageberater, wenn ihre Dienste auf Vertragsbasis in Anspruch genommen und die Vergütungen hierfür dem Vermögen des Fonds entnommen werden:

Die Vergütung für den in Abschnitt I, Punkt 6. genannten Anlageverwalter ist in den in Punkt 17. angegebenen Verwaltungsgebühren inkludiert.

Sonstige externe Beratungsfirmen oder Anlageberater, die aufgrund eines Vertragsverhältnisses regelmäßige Zahlungen direkt aus dem Fondsvermögen erhalten, werden nicht in Anspruch genommen.

19. Angaben über die Maßnahmen, die getroffen worden sind, um die Zahlungen an die Anteilinhaber, den Rückkauf oder die Rücknahme der Anteile sowie die Verbreitung der Informationen über den Fonds vorzunehmen. Diese Angaben sind auf jeden Fall hinsichtlich des Mitgliedstaats zu machen, in dem der Fonds bewilligt ist. Falls ferner die Anteile in einem anderen Mitgliedstaat vertrieben werden, sind die oben bezeichneten Angaben hinsichtlich dieses Mitgliedstaats zu machen und in den dort verbreiteten Prospekt aufzunehmen.

Soweit die Anteilscheine in Sammelurkunden dargestellt werden, erfolgt die Gutschrift der Ausschüttungen bzw. der Auszahlungen durch das jeweils für den Anteilinhaber depotführende Kreditinstitut.

Bezüglich Angaben hinsichtlich des Vertriebes in Deutschland wird auf die Seite „Zusätzliche Informationen für Anleger in der Bundesrepublik Deutschland“ verwiesen.

20. Weitere Anlageinformationen

20.1. Stimmrechtsverhalten

Die Stimmrechtspolitik der Verwaltungsgesellschaft beschreibt den Umgang mit der Wahrnehmung von Stimmrechten sowie die Grundsätze, die bei Abstimmungen in der Regel Basis für das Abstimmungsverhalten sind.

Sofern das Fondsmanagement an Dritte delegiert oder ein Berater eingesetzt wurde, erfolgt die Entscheidungsfindung für das jeweilige Abstimmungsverhalten auf Basis der hier genannten Grundsätze in Abstimmung mit den genannten Dritten.

Die bevorzugte Methodik hinsichtlich der Teilnahme an Abstimmungen ist die Abgabe der Stimme mittels elektronischer Medien. Gegebenenfalls ist auch eine persönliche Teilnahme an Versammlungen (insbesondere Hauptversammlungen) seitens der Verwaltungsgesellschaft oder dazu bevollmächtigter Dritter möglich.

Die Stimmrechtspolitik der Verwaltungsgesellschaft dient ausschließlich der Wahrung der Interessen der Anteilhaber und erfolgt im Einklang mit den Anlagezielen und der Anlagepolitik des Fonds.

Die Verwaltungsgesellschaft verfolgt bei Abstimmungen insbesondere folgende Grundsätze:

- Die Verwaltungsgesellschaft setzt sich für die Gleichbehandlung aller Aktionäre und gegen die Einschränkung von Aktionärsrechten ein.
- Die Anzahl und die Qualifikation der Mitglieder des Vorstandes und des Aufsichtsrates sollten den Aufgaben angemessen sein. Bestehen wesentliche Zweifel an der Leistung des Vorstandes/Aufsichtsrates oder liegt ein wesentliches juristisches Fehlverhalten des Vorstandes/Aufsichtsrates vor, wird die Verwaltungsgesellschaft gegen eine Entlastung stimmen.
- Die Zustimmung der Verwaltungsgesellschaft zu Geschäftsberichten und Jahresabschlüssen hängt von einem ausreichenden Ausmaß an Transparenz ab. Die testierenden Wirtschaftsprüfer müssen unabhängig sein und dürfen nicht im Interessenskonflikt zum Unternehmen stehen.
- Die mit Kapitalmaßnahmen verbundenen Ziele müssen rechtzeitig und klar kommuniziert werden. Anträge auf Kapitalerhöhungen oder Aktienrückkäufe, die nicht ausreichend begründet werden, sind kritisch zu bewerten.
- Das Stimmverhalten der Verwaltungsgesellschaft bei Akquisitionen und Fusionen hängt im Wesentlichen von der nachvollziehbaren Angabe der damit verbundenen strategischen Ziele sowie der organisatorischen Entwicklung ab.

Die Ausübung von Stimmrechten seitens der Verwaltungsgesellschaft ist eines von mehreren Instrumenten zur Durchsetzung der Interessen der Anteilhaber. Entsprechend wird bei der Umsetzung der Stimmrechtspolitik beachtet, ob der Aufwand und die Kosten einer aktiven Stimmrechtsausübung im Interesse der Anteilhaber sind. Auf Grund der hohen Diversifikation in Investmentfonds und der daraus resultierenden geringen Beteiligung an den einzelnen Unternehmen einerseits sowie des hohen Aufwands einer Stimmrechtsausübung bei Hauptversammlungen andererseits wird die Gutmann KAG nur in bestimmten Fällen ihre Stimmrechte tatsächlich ausüben. Dabei wird eine wirtschaftliche Abwägung vorgenommen und es sind insbesondere auch die Positionsgröße im Fonds, der Anteil der insgesamt von allen durch die Verwaltungsgesellschaft verwalteten Investmentfonds verkörperten Stimmrechte sowie andere Maßnahmen, wie insbesondere der Verkauf von Positionen mit einzubeziehen.

20.2. Ausführung von Handelsentscheidungen

20.2.1. Allgemeines zur Ausführung von Handelsentscheidungen

Die Gutmann KAG hat Grundsätze festgelegt, wie sie Anlageentscheidungen im besten Interesse der Anteilhaber durchführt. Diese Grundsätze werden als Durchführungspolitik bezeichnet. In der Durchführungspolitik werden für bestimmte Kategorien von Handelsentscheidungen konkret mögliche Ausführungswege, Ausführungsplätze und Handelspartner festgelegt.

Anwendungsbereich

Ausführung in diesem Sinne bedeutet, dass die Gutmann KAG auf Grundlage von Investitionsentscheidungen für Rechnung des Investmentfonds eine Handelsentscheidung selbst ausführt oder an Handelspartner zur Durchführung unter Beachtung der Durchführungspolitik der Gutmann KAG weiterleitet. Wird eine Handelsentscheidung aufgrund einer Investitionsentscheidung durch einen Dritten iSd § 28 InvFG von diesem selbst ausgeführt oder von diesem an einen Handelspartner weitergeleitet, so hat sich dieser verpflichtet, dies im besten Interesse der Anteilhaber nach dessen mit der Gutmann KAG abgestimmten Durchführungspolitik vorzunehmen.

Kriterien für die Umsetzung von Handelsentscheidungen

Investitionsentscheidungen können regelmäßig über verschiedene Ausführungswege oder an verschiedenen Ausführungsplätzen durchgeführt werden, z.B. an Börsen, sonstigen Handelsplätzen, dem Interbankenhandel oder über Einschaltung von Handelspartnern, im Inland oder im Ausland sowie im Präsenzhandel oder im elektronischen Handel.

In den nachfolgenden Abschnitten werden die Ausführungswege und möglichen Ausführungsplätze in den maßgeblichen Arten von Finanzinstrumenten beschrieben, die im Regelfall eine bestmögliche Ausführung im Interesse des Investmentfonds erwarten lassen.

Für die Erzielung der für den Investmentfonds auf Dauer bestmöglichen Ergebnisse sind für die Gutmann KAG folgende Kriterien relevant:

- Kurs/Preis
- Kosten

- Geschwindigkeit
- Wahrscheinlichkeit der Ausführung und der Abrechnung
- Art und Umfang des Auftrages

Hierbei handelt es sich nicht um eine abschließende Aufzählung, im Einzelfall können auch weitere Kriterien relevant sein.

Bei der Auswahl von Ausführungswegen und Handelspartnern stellt die Gutmann KAG primär auf das Gesamtergebn ab, das der Investmentfonds bei Verkauf erzielen bzw. bei Kauf aufzuwenden hat. Im Falle eines Kaufs werden bei der Berechnung des Gesamtergebnis die mit der Auftragsausführung verbundenen, vom Investmentfonds zu tragenden Kosten dem Preis des Finanzinstruments hinzugerechnet. Im Falle eines Verkaufs wird der Preis des Finanzinstruments um die mit der Auftragsausführung verbundenen, vom Investmentfonds zu tragenden Kosten vermindert.

Da Finanzinstrumente im Regelfall Kursschwankungen unterliegen und deshalb im Zeitverlauf nach der Auftragserteilung eine Kursentwicklung zum Nachteil des Investmentfonds nicht ausgeschlossen werden kann, wird hinsichtlich der übrigen Kriterien das Gewicht auf Schnelligkeit und hohe Wahrscheinlichkeit der Ausführung gelegt, wobei vertretbare zeitliche Verzögerungen in Kauf genommen werden.

Bei der Bestimmung der relativen Bedeutung der genannten Kriterien werden weiters auch die Ziele, Anlagepolitik und spezifische Risiken des Investmentfonds, wie im Prospekt oder gegebenenfalls in den Fondsbestimmungen dargelegt, berücksichtigt.

Da die Gutmann KAG nicht nur zur bestmöglichen Ausführung von Handelsentscheidungen, sondern generell im besten Interesse der Investmentfonds zu handeln verpflichtet ist, wird im Rahmen der Durchführung von Handelsentscheidungen auch der bestmögliche Bezug von für die Verwaltung erforderlicher Lizenzen für die Veranlagung (zB Lizenzkosten für Finanzindizes, Benchmarks und Ratings), Research, Finanzanalysen sowie Markt- und Kursinformationssysteme berücksichtigt.

Die Verwaltungsgesellschaft kann zu diesem Zweck mit Handelspartnern Vereinbarungen abschließen, wonach ein Teil der Transaktionskosten gutgeschrieben und zum Bezug derartiger Vorteile auch von Dritten verwendet werden kann. Die Verwaltungsgesellschaft bezweckt durch die Inanspruchnahme dieser Vorteile eine Verbesserung der Qualität ihrer Verwaltungsleistung.

Ausführung durch Handelspartner

Die Gutmann KAG kann Käufe oder Verkäufe alternativ zur eigenen Ausführung an Handelspartner zur Ausführung weiterleiten. Eine besondere Stellung nimmt dabei die Bank Gutmann wahr, an deren Handelsabteilung eine Vielzahl von Aufträgen weitergegeben wird. Sowohl die Gutmann KAG als auch die Bank Gutmann arbeiten dabei mit verschiedenen Handelspartnern zusammen, die in der Vergangenheit eine schnelle und zuverlässige Ausführung geboten haben. Qualitätsunterschiede werden dabei regelmäßig überprüft und gegebenenfalls wird die Liste der Handelspartner angepasst.

Im Falle der Weiterleitung einer Transaktion an einen Handelspartner unterliegt die Gutmann KAG den Grundsätzen der Auftragsausführung des Handelspartners. Eine Ausführung von börsennotierten Finanzinstrumenten direkt an der Börse kann durch die Gutmann KAG daher nicht garantiert werden.

Von der Durchführungspolitik abweichende Ausführung im Einzelfall

Soweit außergewöhnliche Marktverhältnisse oder eine Marktstörung eine abweichende Ausführung erforderlich machen, führt die Gutmann KAG den Auftrag im Interesse des Investmentfonds aus.

20.2.2. Ausführungsgrundsätze in unterschiedlichen Arten von Finanzinstrumenten

Verzinsliche Wertpapiere

Festverzinsliche Wertpapiere werden üblicherweise im Interbankenhandel gehandelt. Die Gutmann KAG ist dabei für die Erzielung des zum Handelszeitpunkt bestmöglichen Preises verantwortlich und dokumentiert diesen. Ist eine Ausführung im Interbankenhandel nicht möglich, kann die Order an einen Handelspartner zur Durchführung an einer in- oder ausländischen Börse weitergeleitet werden.

Aktien, Exchange Traded Funds (ETFs)

Die Gutmann KAG verfügt über keinen direkten Börsenzugang. Aktien-Aufträge sowie Aufträge in Bezug auf ETFs werden über ausgewählte Handelspartner von der Gutmann KAG ausgeführt oder über die Handelsabteilung der Bank Gutmann weitergeleitet.

Anteile an Investmentfonds

Aufträge zur Zeichnung und Rücklösung von Anteilscheinen österreichischer Investmentfonds werden durch Weiterleitung dieser Aufträge von der Bank Gutmann an die jeweilige Depotbank, Lagerstelle oder verwaltende Fondsgesellschaft des Investmentfonds ausgeführt.

Aufträge zur Zeichnung und Rücklösung von nicht-österreichischen Investmentfonds werden von der Bank Gutmann an ausgewählte Handelspartner zur Ausführung weitergeleitet. Soweit die Handelspartner der Bank Gutmann derartige Aufträge nicht durchführen können, werden die Aufträge direkt an die Fondsgesellschaft zur Ausführung weitergeleitet.

Zertifikate – Optionsscheine

Aufträge zu Zertifikaten, Optionsscheinen und vergleichbaren Wertpapieren werden unabhängig von ihrer Handelbarkeit an einer inländischen Börse im Regelfall durch Geschäfte mit dem jeweiligen Emittenten oder einem ausgewählten Handelspartner ausgeführt.

Finanzderivate

Aufträge zu börsengehandelten Finanzderivaten werden durch Weiterleitung an ausgewählte Handelspartner ausgeführt.

Aufträge zu nicht börsengehandelten Finanzderivaten wie Devisentermingeschäften, FX-Swaps und Optionen werden OTC von der Gutmann KAG durchgeführt oder zur Durchführung an die Handelsabteilung der Bank Gutmann weitergeleitet.

20.3. Angabe einer Kontaktstelle bei der gegebenenfalls weitere Auskünfte eingeholt sowie Anlegerbeschwerden eingereicht werden können

Gutmann Kapitalanlagegesellschaft m.b.H.,
Schwarzenbergplatz 16, 1010 Wien

Telefon: +43-1-502 20-333 (9.00 bis 16.00 Uhr MEZ)

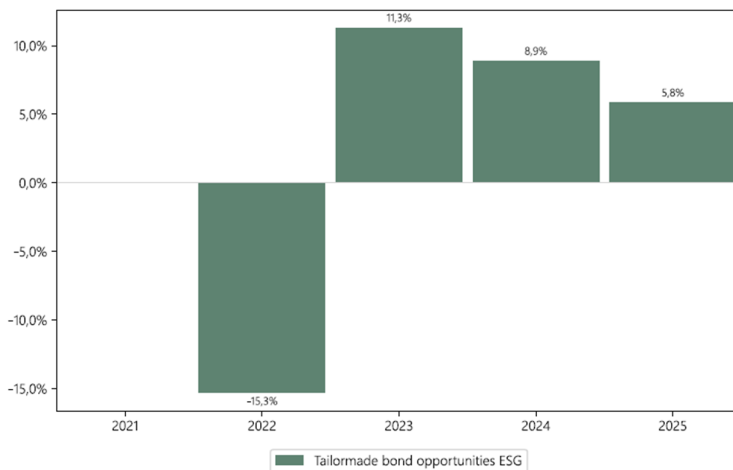
Email: prospekte@gutmann.at

Internet: www.gutmannfonds.at

20.4. Gegebenenfalls bisherige Ergebnisse des Fonds

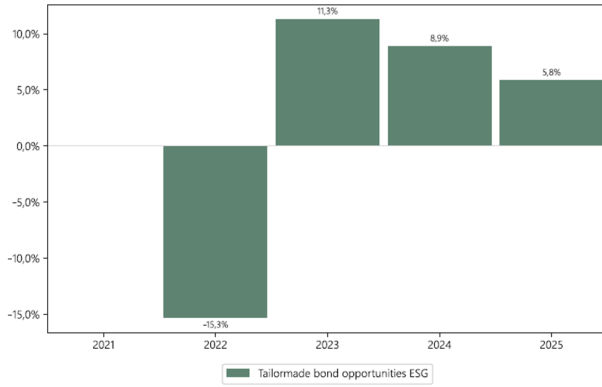
Die Angaben beziehen sich auf die Wertentwicklung des Fonds bis zum 30.12.2025

Tranche AT0000A2TLX5



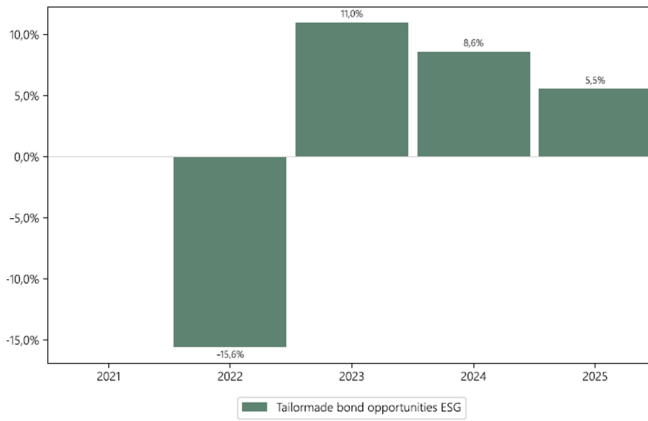
Wertentwicklung seit Auflage **1,9% p.a.**

Tranche AT0000A2TLY3



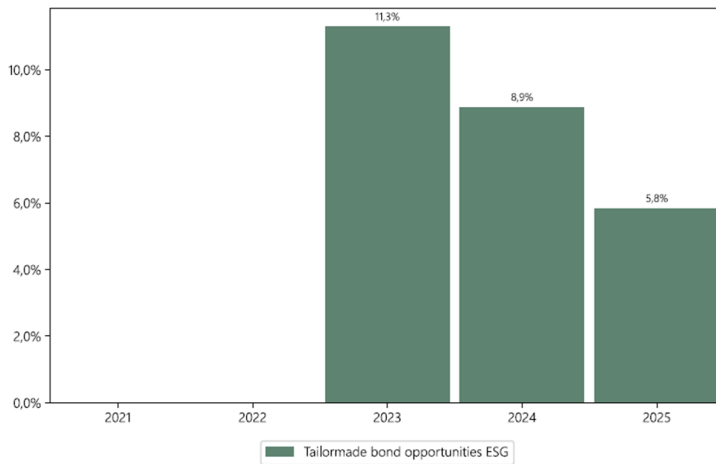
Wertentwicklung seit Auflage **1,9% p.a.**

Tranche AT0000A2TLW7



Wertentwicklung seit Auflage **1,6% p.a.**

Tranche AT0000A2YNM4



Wertentwicklung seit Auflage **7,4% p.a.**

Die Performanceberechnung erfolgt anhand der OeKB-Methode. Ausgabe- und Rücknahmespesen werden in den Performancedaten nicht mitberücksichtigt.

Die Wertentwicklung in der Vergangenheit lässt keine verlässlichen Rückschlüsse auf die künftige Entwicklung zu.

Bezüglich einer (eventuell) aktuelleren Wertentwicklung siehe entweder

- das zwischenzeitig erstellte Basisinformationsblatt („BIB“) gemäß EU-VO 1286/2014 oder
- soweit verfügbar das jeweils aktuellste Factsheet des Investmentfonds,

wobei diese Dokumente auf der Internetseite <https://www.gutmannfonds.at/fonds> in deutscher Sprache zur Verfügung stehen.

20.5. Profil des typischen Anlegers, für den der Fonds konzipiert ist

Der Investmentfonds richtet sich an Anleger, die laufende Erträge und Kapitalzuwachs anstreben.

Der Anleger muss bereit und in der Lage sein, entsprechende Wertschwankungen und gegebenenfalls Verluste hinzunehmen.

Dem Basisinformationsblatt („BIB“) gemäß EU-VO 1286/2014 ist dem Punkt „Gesamtrisikoindikator“ eine Indikation für die Wertschwankungen des Fonds auf Basis der vergangenen Entwicklungen zu entnehmen.

Der „Gesamtrisikoindikator“ bezieht sich auf die Vergangenheit und kann nicht als verlässlicher Hinweis auf das künftige „Risiko­profil“ herangezogen werden.

Empfehlung: Dieser Fonds ist unter Umständen für Anleger nicht geeignet, die ihr Geld innerhalb eines Zeitraumes von 4 Jahren aus dem Fonds wieder zurückziehen wollen.

Diese Empfehlung basiert auf der Fondswährung EUR.

21. Wirtschaftliche Informationen

Etwaige Kosten oder Gebühren mit Ausnahme der unter 9. und 10. (sowie unter 17.) genannten Kosten, aufgeschlüsselt nach denjenigen, die vom Anteilinhaber zu entrichten sind und denjenigen, die aus dem Sondervermögen des Fonds zu zahlen sind.

Die vom Anteilinhaber zu entrichtenden Gebühren für die Verwahrung der Anteilscheine richten sich nach der Vereinbarung des Anteilinhabers mit seiner depotführenden Stelle.

Werden die Anteilscheine bei Dritten gezeichnet oder zurückgegeben, so können vom Anteilinhaber zu tragende Kosten anfallen.

Die unter 17. genannten Kosten sind aus dem Sondervermögen des Fonds zu zahlen.

Hingewiesen wird, dass die unter 9. und 10. genannten Kosten vom Anteilinhaber zu tragen sind.

Angaben über die Depotbank (Verwahrstelle)

1. Identität der Depotbank des OGAW und Beschreibung ihrer Pflichten sowie der Interessenkonflikte, die entstehen können

Depotbank ist die Bank Gutmann Aktiengesellschaft, Schwarzenbergplatz 16, 1010 Wien

Die Bank Gutmann hat gemäß Bescheid vom 27.09.2021 GZ FMA-IF25 6676/0001-INV/2021 der FMA die Funktion der Depotbank für den Fonds Tailormade bond opportunities ESG übernommen.

Die Bestellung und der Wechsel der Depotbank bedürfen der Bewilligung der FMA. Sie darf nur erteilt werden, wenn anzunehmen ist, dass das Kreditinstitut die Erfüllung der Aufgaben einer Depotbank gewährleistet. Die Bestellung und der Wechsel der Depotbank sind zu veröffentlichen; die Veröffentlichung hat den Bewilligungsbescheid anzuführen.

Die Depotbank ist Kreditinstitut nach österreichischem Recht. Ihre Haupttätigkeit ist das Giro-, Einlagen- und Kreditgeschäft sowie das Wertpapiergeschäft.

Ihr obliegt gemäß InvFG die Verwahrung der Vermögenswerte des Fonds sowie die Führung der Konten und Depots des Fonds (§ 40 Abs 1 InvFG 2011). Weiters obliegt ihr die Verwahrung der Anteilscheine für die von der VWG verwalteten Fonds (§ 39 Abs 2 InvFG 2011). Sie hat dabei insbesondere zu gewährleisten, dass ihr bei Geschäften, die sich auf das Vermögen des Fonds beziehen, der Gegenwert unverzüglich übertragen wird und die Erträge des Fonds gemäß den Bestimmungen dieses Bundesgesetzes und den Fondsbestimmungen verwendet werden.

Weiters werden folgende Aufgaben von der Depotbank im Rahmen einer Übertragung gemäß § 28 InvFG 2011 übernommen:

- Verpflichtungen gemäß § 20 InvFG 2011 (Aufzeichnung von Zeichnungs- und Rücknahmeaufträgen) und § 31 InvFG 2011 (Bearbeitung von Zeichnungs- und Rücknahmeaufträgen und Mitteilungspflichten)

Die VWG weist darauf hin, dass sie Aufgaben an ein mit ihr in einer engen Verbindung stehendes Unternehmen, somit ein verbundenes Unternehmen im Sinne des Artikel 4 Abs. 1 Z 38 VO (EU) 575/2013, übertragen hat.

Angaben zu Interessenkonflikten, die sich aus der Aufgabenübertragung ergeben könnten, finden Sie auf der Homepage der Verwaltungsgesellschaft unter dem Punkt Anlegerinformationen unter <https://www.gutmannfonds.at/qfs>.

Die der Verwaltungsgesellschaft nach den Fondsbestimmungen für die Verwaltung zustehende Vergütung und der Ersatz für die mit der Verwaltung zusammenhängenden Aufwendungen sind von der Depotbank zu Lasten der für den Fonds geführten Konten zu bezahlen. Die Depotbank darf die ihr für die Verwahrung der Wertpapiere des Fonds und für die Kontenführung zustehende Vergütung dem Fonds anlasten. Bei diesen Maßnahmen kann die Depotbank nur auf Grund eines Auftrages der Verwaltungsgesellschaft handeln.

2. Beschreibung sämtlicher von der Depotbank übertragener Verwahrfunktionen, Liste der Beauftragten und Unterbeauftragten und Angabe sämtlicher Interessenkonflikte, die sich aus der Aufgabenübertragung ergeben können

Die Verwahrstelle setzt Unterverwahrstellen ein. Eine Liste dieser Unterverwahrstellen finden Sie auf der Homepage der Verwaltungsgesellschaft unter dem Punkt Anlegerinformationen unter <https://www.gutmannfonds.at/qfs>. Detailinformationen zu den Unterverwahrstellen werden auf Anfrage zur Verfügung gestellt.

3. Erklärung, dass den Anlegern auf Antrag Informationen auf dem neuesten Stand hinsichtlich der Informationen gemäß den vorstehenden Angaben übermittelt werden

Auf Anfrage werden den Anlegern des Fonds aktuelle Informationen zu den oben angeführten Angaben zur Depotbank zur Verfügung gestellt.

Gutmann Kapitalanlagegesellschaft m.b.H.

Zusätzliche Informationen für Anleger in der Bundesrepublik Deutschland

Der Vertrieb von Anteilen des Tailormade bond opportunities ESG, Miteigentumsfonds gem. öInVG, mit den ISINs AT0000A2TLX5 (deutsche WKN: A3C5A2), AT0000A2TLY3 (deutsche WKN: A3C5AZ) und AT0000A2TLW7 (deutsche WKN: A3C5A1) in der Bundesrepublik Deutschland ist der Bundesanstalt für Finanzdienstleistungsaufsicht (BaFin), angezeigt worden.

Für den Tailormade bond opportunities ESG werden keine gedruckten Einzelkunden ausgegeben.

Einrichtungen

Als Einrichtung für die Wahrnehmung der in Artikel 92 Absatz 1 der Richtlinie 2009/65/EG in der Fassung der Richtlinie (EU) 2019/1160 bzw. der in § 306 a Abs 1 und 2 dKAGB genannten Aufgaben in deutscher Sprache fungiert folgende Gesellschaft:

Gutmann Kapitalanlagegesellschaft m.b.H.

Schwarzenbergplatz 16, 1010 Wien, Österreich

Telefon: +43-1-502 20-333 (9.00 bis 16.00 Uhr MEZ)

Email (insbesondere zur Erfüllung der Aufgaben auf elektronischem Wege): prospekte@gutmann.at

Internet (insbesondere zur Erfüllung der Aufgaben auf elektronischem Wege): www.gutmannfonds.at

Die Gutmann KAG agiert in diesem Rahmen als Kontaktstelle für die Kommunikation mit der Bundesanstalt für Finanzdienstleistungsaufsicht.

Bei relevanten Änderungen der Aufgaben, welche die Einrichtungen erfüllen, werden die Anleger mittels eines dauerhaften Datenträgers unterrichtet.

Verarbeitung der Zeichnungs-, Zahlungs-, Rücknahme- und Umtauschufträge von Anteilsinhaber für Anteile des Investmentfonds

Anteilsinhaber können Aufträge zur Zeichnung, Zahlung, Rücknahme und Umtausch ihrer Anteile bei ihrer depotführenden Stelle beauftragen. Die Durchführung von Zeichnungs-, Zahlungs-, Rücknahme- und Umtauschufträge sowie Zahlungen des Fonds an die Anteilsinhaber wird sichergestellt, indem die Anteilszertifikate beim österreichischen Zentralverwahrer hinterlegt sind, der in ein internationales Lagerstellensystem eingebunden ist.

Anlegerrechte / Beschwerden

Informationen zu Anlegerrechten sind unter www.gutmannfonds.at sowie auf Anfrage bei der Gutmann KAG in deutscher Sprache kostenlos erhältlich.

Anlegerbeschwerden können bei der Gutmann KAG eingebracht werden.

Verkaufsunterlagen

Die folgenden Informationen bzw. Verkaufsunterlagen stehen den Anlegern über die Website der Gutmann Kapitalanlagegesellschaft m.b.H www.gutmannfonds.at in deutscher Sprache kostenlos zur Verfügung:

- Fondsbestimmungen
- Prospekt
- Basisinformationsblatt („BIB“)
- Jahres- und Halbjahresberichte
- Ausgabe- und Rücknahmepreise
- Sonstige Angaben und Unterlagen, die im Herkunftsland des Fonds zu veröffentlichen sind.

Veröffentlichungen

Der Ausgabe- und Rücknahmepreis der Anteile wird auf der Website www.gutmannfonds.at veröffentlicht.

Die übrigen oben angeführten Informationen an die Anteilinhaber bzw. Verkaufsunterlagen werden elektronisch im Bundesanzeiger (www.bundesanzeiger.de) veröffentlicht. Darüber hinaus steht die Veröffentlichung je nach den rechtlichen Vorgaben

des deutschen KAGB auf der Website der Gutmann Kapitalanlagegesellschaft m.b.H www.gutmannfonds.at in deutscher Sprache kostenlos zur Verfügung.

Neben der Veröffentlichung im Bundesanzeiger (www.bundesanzeiger.de) werden die Anleger unverzüglich mittels eines dauerhaften Datenträgers unterrichtet über:

- a) die Aussetzung der Rücknahme der Anteile oder Aktien des Investmentvermögens,
- b) die Kündigung der Verwaltung des Investmentvermögens oder dessen Abwicklung,
- c) Änderungen der Anlagebedingungen, die mit den bisherigen Anlagegrundsätzen nicht vereinbar sind oder die wesentliche Anlegerrechte berühren oder die Vergütungen und Aufwendungserstattungen betreffen, die aus dem Investmentvermögen entnommen werden können, einschließlich der Hintergründe der Änderungen sowie der Rechte der Anleger in einer verständlichen Art und Weise; dabei ist mitzuteilen, wo und auf welche Weise weitere Informationen hierzu erlangt werden können,
- d) die Verschmelzung von Investmentvermögen in Form von Verschmelzungsinformationen, die gemäß Artikel 43 der Richtlinie 2009/65/EG zu erstellen sind,
- e) die Umwandlung des Investmentvermögens in einen Feederfonds oder die Änderung eines Masterfonds in Form von Informationen, die gemäß Artikel 64 der Richtlinie 2009/65/EG zu erstellen sind.

Hinweis zum Vertragsabschluss

Rechtzeitig vor Vertragsabschluss ist dem am Erwerb eines Anteils Interessierten das Basisinformationsblatt in der geltenden Fassung kostenlos zur Verfügung zu stellen. Darüber hinaus sind dem am Erwerb eines Anteils Interessierten auf Verlangen der Prospekt sowie der letzte veröffentlichte Jahres- und Halbjahresbericht kostenlos zur Verfügung zu stellen.

Anhang

- Nachtrag gemäß § 131 Abs. 6 InvFG 2011 sowie Informationen zum Inkrafttreten der Bestimmungen betreffend Liquiditätsmanagement-Instrumente
- Angabe sämtlicher von der Gesellschaft verwalteter Investmentfonds, Vertriebsstelle
- Fondsbestimmungen sowie Liste der Börsen mit amtlichem Handel und organisierten Märkten
 - o Gültig zum Zeitpunkt des Inkrafttretens dieses Prospektes
 - o Gültig ab 16. April 2026
- Vorvertragliche Informationen zu den in Artikel 8 Absätze 1, 2 und 2a der Verordnung (EU) 2019/2088 und Artikel 6 Absatz 1 der Verordnung (EU) 2020/852 genannten Finanzprodukten

Nachtrag gemäß § 131 Abs. 6 InvFG 2011

Folgende (Wesentliche) Änderungen wurden in dieser Fassung vorgenommen und wie folgt veröffentlicht:

Digitales Amtsblatt der Republik Österreich (EVI-Elektronische Verlautbarungs- und Informationsplattform des Bundes) per 31.03.2026

Bundesanzeiger der Bundesrepublik Deutschland (elektronisch) per 31.03.2026

Abschnitt I

Punkt 2: Angabe sämtlicher von der Gesellschaft verwalteter Fonds

Punkt 3: Angaben über die Verwaltungsgesellschaft (Änderung der Mitglieder des Aufsichtsrates)

Punkt 6: Angabe zu an Dritte delegierte Tätigkeiten

Abschnitt II

Punkt 3: Aktualisierung der Angaben der anwendbaren Steuervorschriften

Punkt 7: Aktualisierung der Angaben zur Auflösung des Fonds

Punkt 10: Aktualisierung der Angaben der Modalitäten und Bedingungen des Rückkaufs und der Rücknahme der Anteile sowie Voraussetzungen, unter denen der Rückkauf und die Rücknahme ausgesetzt werden können.

Punkt 10a: Neue Angaben zu Liquiditätsmanagement-Instrumenten

Punkt 14: Aufnahme der Angaben zu Nachhaltigen Investments, Konkretisierung der Angaben zu ökologischen und/oder sozialen Merkmalen

Punkt 17.2.: Konkretisierung zu den Kosten der Depotbank

Weiters wurden folgende Anpassungen an das Muster der VÖIG vorgenommen:

Abschnitt II Punkt 15: Konkretisierung zu den Techniken und Instrumenten der Anlagepolitik, insbesondere zu Derivaten

Abschnitt II Punkt 16: Neue Angaben beim Risikoprofil des Fonds zu dem Risiko des Einsatzes von

Liquiditätsmanagement-Instrumenten einschließlich der Aussetzung der Rücknahme der Anteile und der Abspaltung des Fondsvermögens

Es wird eine Änderung der Fondsbestimmungen per 16.04.2026 vorgenommen, welche wie folgt veröffentlicht wurde:

- Direkte Anlegerverständigung gemäß § 133 InvFG per 23. Februar 2026
- Bundesanzeiger der Bundesrepublik Deutschland (elektronisch) per 25. Februar 2026

Darüber hinaus wurden keine Änderungen vorgenommen, die geeignet sind, die Beurteilung der Anteile am Investmentfonds zu beeinflussen.

Bezüglich vorangegangener Änderungen, die geeignet sind, die Beurteilung der Anteile am Investmentfonds zu beeinflussen, siehe Vorversion.

Informationen zum Inkrafttreten der Bestimmungen betreffend Liquiditätsmanagement-Instrumente

Die in dieser Fassung eingefügten Angaben hinsichtlich Liquiditätsmanagement-Instrumente finden erst ab 16. April 2026 Anwendung.

ANGABE SÄMTLICHER VON DER GESELLSCHAFT VERWALTETER INVESTMENTFONDS

7Koileft	RInvest
AMENTI	Sirius 5
Aquila 150	Sirius 25 – Euro Corporate Bond Fund
Aquila 158	Sirius 37
Arete PRIME VALUES Growth	Tailormade bond opportunities ESG
Arete PRIME VALUES Income	Tailormade fund balanced ESG
Avaris	Tailormade fund dynamic ESG
DSC Equity Fund, Umbrella-Konstruktion mit den Teilfonds:	Tailormade fund solid ESG
DSC Equity Fund – Communication Services	TM Equity EM and Japan ESG
DSC Equity Fund – Consumer Discretionary	TM Equity Europe ESG
DSC Equity Fund – Consumer Staples	TM Equity US ESG
DSC Equity Fund – Energy	UNIQA Chance
DSC Equity Fund – Finance	UNIQA Stetig
DSC Equity Fund – Healthcare	UNIQA Wachstum
DSC Equity Fund – Industrials	VKB Aktien Plus
DSC Equity Fund – Information Technology	VKB Anleihen Plus
DSC Equity Fund – Materials	VKB Dividende Plus
DSC Equity Fund – Utilities	VKB Vorsorge Plus
DSC EUR Bond Fund	VKB Zukunft Plus
DSC USD Bond Fund	
Dynamic Rotation C	
Global Equity Value Select	
Gutmann Core Equities	
Gutmann CZK Bonds	
Gutmann Eastern Europe Bonds	
Gutmann ESG Equities	
Gutmann ESG Corporate Bonds	
Gutmann ESG Euro Bonds	
Gutmann ESG Euro Short-Term Bonds	
Gutmann ESG Global Bonds Strategy	
Gutmann Euro Bond Opportunities	
Gutmann Euro Bonds	
Gutmann Euro Corporate Bonds	
Gutmann Euro Open Duration Bonds	
Gutmann Euro Short-Term Bonds	
Gutmann Global Bonds Strategy	
Gutmann Global Dividends	
Gutmann Global Equities	
Gutmann Global Equity Strategy	
Gutmann Global Inflation-Linked Bonds	
Gutmann International Bonds	
Gutmann Investor EUR 20	
Gutmann Investor EUR 40	
Gutmann Investor EUR 60	
Gutmann Investor Fundamental	
Gutmann Investor USD 20	
Gutmann Investor USD 40	
Gutmann Reserve	
Gutmann Mündelsicherer Anleihefonds	
Gutmann Pure Innovation	
Gutmann Strategie 365	
Gutmann Tactical Alpha Strategy	
Gutmann US Dividends	
Gutmann USD Bonds Strategy	
Gutmann USD Mid-Term Bonds	
Gutmann USD Reserve	
Gutmann USD Short-Term Bonds	
Gutmann US-Portfolio	
Gutmann Vorsorgefonds	
Henviro 2	
K 67-Fonds	
Nippon Portfolio	
ÖBV-Invest	
Optimus	

VERTRIEBSSTELLE: Bank Gutmann AG, Wien
ZAHL- U. EINREICHSTELLE: Bank Gutmann AG, Wien

DIE JEWEILS AKTUELLSTE AUFSTELLUNG SÄMTLICHER VON DER GUTMANN KAG VERWALTETER SPEZIALFONDS FINDET SICH UNTER
<https://www.gutmannfonds.at/assets/feed4ebc-0b04-44ec-8c15-bd0a50aabed1>

Fondsbestimmungen gemäß InvFG 2011

Tailormade bond opportunities ESG

Die Fondsbestimmungen für den Investmentfonds **Tailormade bond opportunities ESG**, Miteigentumsfonds gemäß Investmentfondsgesetz 2011 idgF (InvFG), wurden von der Finanzmarktaufsicht (FMA) genehmigt.

Der Investmentfonds ist ein Organismus zur gemeinsamen Veranlagung in Wertpapieren (OGAW) und wird von der Gutmann Kapitalanlagegesellschaft m.b.H. (nachstehend „Verwaltungsgesellschaft“ genannt) mit Sitz in Wien verwaltet.

Artikel 1 Miteigentumsanteile

Die Miteigentumsanteile werden durch Anteilscheine (Zertifikate) mit Wertpapiercharakter verkörpert, die auf Inhaber lauten.

Die Anteilscheine werden in Sammelurkunden je Anteilsgattung dargestellt. Effektive Stücke können daher nicht ausgefolgt werden.

Artikel 2 Depotbank (Verwahrstelle)

Die für den Investmentfonds bestellte Depotbank (Verwahrstelle) ist die Bank Gutmann AG, Wien.

Zahlstellen für Anteilscheine sind die Depotbank (Verwahrstelle) oder sonstige im Prospekt genannte Zahlstellen.

Artikel 3 Veranlagungsinstrumente und – grundsätze

Für den Investmentfonds dürfen nachstehende Vermögenswerte nach Maßgabe des InvFG ausgewählt werden.

Für den Investmentfonds wird überwiegend, d.h. zu mindestens 51 vH des Fondsvermögens, in internationale Schuldverschreibungen und sonstige verbrieftete Schuldtitel, in Form von direkt erworbenen Einzeltiteln, sohin nicht indirekt über Anteile an Investmentfonds oder über Derivate, investiert. Darüber hinaus dürfen Geldmarktinstrumente erworben werden.

Internationale Aktien sowie Aktien gleichwertige Wertpapiere können bis zu 20 vH des Fondsvermögens gehalten werden. Sichteinlagen oder kündbare Einlagen mit einer Laufzeit von höchstens 12 Monaten können ebenfalls gehalten werden. Daneben dürfen bis zu 10 vH des Fondsvermögens auch Anteile an Investmentfonds erworben werden. Derivative Instrumente dürfen als Teil der Anlagestrategie bis zu 49 vH des Fondsvermögens und zur Absicherung eingesetzt werden.

Der Investmentfonds investiert insgesamt mindestens 80 vH des Fondsvermögens in Anlagen, die zur Erfüllung ökologischer und/oder sozialer Merkmale verwendet werden. Weiters sind Anlagen in Unternehmen, die in Artikel 12 Abs 1 lit a bis g CDR (EU) 2020/1818

genannt sind, ausgeschlossen.

Die nachfolgenden Veranlagungsinstrumente werden unter Einhaltung des obig beschriebenen Veranlagungsschwerpunkts für das Fondsvermögen erworben.

Gegebenenfalls können Anteile an Investmentfonds erworben werden, deren Anlagerestriktionen hinsichtlich des obig beschriebenen Veranlagungsschwerpunkts und der unten zu den Veranlagungsinstrumenten angeführten Beschränkungen abweichen. Die jederzeitige Einhaltung des obig beschriebenen Veranlagungsschwerpunkts bleibt hiervon unberührt.

Wertpapiere

Wertpapiere (einschließlich Wertpapiere mit eingebetteten derivativen Instrumenten) werden zu mindestens **51 vH** des Fondsvermögens erworben.

Geldmarktinstrumente

Geldmarktinstrumente dürfen **bis zu 49 vH** des Fondsvermögens erworben werden.

Wertpapiere und Geldmarktinstrumente

Der Erwerb nicht voll eingezahlter Wertpapiere oder Geldmarktinstrumente und von Bezugsrechten auf solche Instrumente oder von nicht voll eingezahlten anderen Finanzinstrumenten ist zulässig.

Wertpapiere und Geldmarktinstrumente dürfen erworben werden, wenn sie den Kriterien betreffend die Notiz oder den Handel an einem geregelten Markt oder einer Wertpapierbörse gemäß InvFG entsprechen.

Wertpapiere und Geldmarktinstrumente, die die im vorstehenden Absatz genannten Kriterien nicht erfüllen, dürfen insgesamt **bis zu 10 vH** des Fondsvermögens erworben werden.

Anteile an Investmentfonds

Anteile an Investmentfonds (OGAW, OGA) dürfen **jeweils bis zu 10 vH** des Fondsvermögens und **insgesamt bis zu 10 vH** des Fondsvermögens erworben werden, sofern diese (OGAW bzw. OGA) ihrerseits jeweils zu nicht mehr als 10 vH des Fondsvermögens in Anteile anderer Investmentfonds investieren.

Derivative Instrumente

Derivative Instrumente dürfen als Teil der Anlagestrategie **bis zu 49 vH** des Fondsvermögens und zur Absicherung eingesetzt werden.

Risiko-Messmethode(n) des Investmentfonds

Der Investmentfonds wendet folgende Risikomessmethode an: Commitment Ansatz

Der Commitment Wert wird gemäß dem 3. Hauptstück der 4. Derivate-Risikoberechnungs- und MeldeV idgF ermittelt.

Sichteinlagen oder kündbare Einlagen

Sichteinlagen und kündbare Einlagen mit einer Laufzeit von höchstens 12 Monaten dürfen **bis zu 49 vH** des Fondsvermögens gehalten werden.

Es ist kein Mindestbankguthaben zu halten.

Im Rahmen von Umschichtungen des Fondsportfolios kann der Investmentfonds den Anteil an Wertpapieren sowie den Anteil an Anlagen, die zur Erfüllung ökologischer und/oder sozialer Merkmale verwendet werden, unterschreiten und einen höheren Anteil an Sichteinlagen oder kündbaren Einlagen mit einer Laufzeit von höchstens 12 Monaten aufweisen.

Vorübergehend aufgenommene Kredite

Die Verwaltungsgesellschaft darf für Rechnung des Investmentfonds vorübergehend Kredite bis **zur Höhe von 10 vH** des Fondsvermögens aufnehmen.

Pensionsgeschäfte

Pensionsgeschäfte dürfen im gesetzlich zulässigen Umfang eingesetzt werden.

Wertpapierleihe

Wertpapierleihegeschäfte dürfen **bis zu 30 vH** des Fondsvermögens eingesetzt werden.

Der Erwerb von Veranlagungsinstrumenten ist nur einheitlich für den ganzen Investmentfonds und nicht für eine einzelne Anteilsgattung oder eine Gruppe von Anteilsgattungen zulässig.

Dies gilt jedoch nicht für Währungssicherungsgeschäfte. Diese können auch ausschließlich zugunsten einer einzigen Anteilsgattung abgeschlossen werden. Ausgaben und Einnahmen aufgrund eines Währungssicherungsgeschäfts werden ausschließlich der betreffenden Anteilsgattung zugeordnet.

Artikel 4 Modalitäten der Ausgabe und Rücknahme

Die Berechnung des Anteilswertes erfolgt in der Währung der jeweiligen Anteilsgattung.

Der Wert der Anteile wird an jedem österreichischen Bankarbeitstag ausgenommen Karfreitag und Silvester ermittelt.

Ausgabe und Ausgabeaufschlag

Die Ausgabe erfolgt an jedem österreichischen Bankarbeitstag ausgenommen Karfreitag und Silvester.

Der Ausgabepreis ergibt sich aus dem Anteilswert zuzüglich eines Aufschlages pro Anteil in Höhe von **bis zu 2 vH** zur Deckung der Ausgabekosten der Verwaltungsgesellschaft, aufgerundet auf die nächsten zwei Nachkommastellen.

Die Ausgabe der Anteile ist grundsätzlich nicht beschränkt, die Verwaltungsgesellschaft behält sich jedoch vor, die Ausgabe von Anteilscheinen vorübergehend oder vollständig einzustellen.

Es liegt im Ermessen der Verwaltungsgesellschaft, eine Staffelung des Ausgabeaufschlages vorzunehmen.

Rücknahme und Rücknahmeabschlag

Die Rücknahme erfolgt an jedem österreichischen Bankarbeitstag ausgenommen Karfreitag und Silvester.

Der Rücknahmepreis ergibt sich aus dem Anteilswert abgerundet auf die nächsten zwei Nachkommastellen.

Es fällt kein Rücknahmeabschlag an.

Auf Verlangen eines Anteilinhabers ist diesem sein Anteil an dem Investmentfonds zum jeweiligen Rücknahmepreis gegen Rückgabe des Anteilscheines auszuführen.

Artikel 5 Rechnungsjahr

Das Rechnungsjahr des Investmentfonds ist die Zeit vom 01.11. bis zum 31.10.

Artikel 6 Anteilsgattungen und Ertragnisverwendung

Für den Investmentfonds können sowohl Ausschüttungsanteilscheine und/oder Thesaurierungsanteilscheine mit KESt-Auszahlung als auch Ausschüttungsanteilscheine und/oder Thesaurierungsanteilscheine ohne KESt-Auszahlung ausgegeben werden. Für diesen Investmentfonds können verschiedene Gattungen von Anteilscheinen ausgegeben werden. Die Bildung der Anteilsgattungen sowie die Ausgabe von Anteilen einer Anteilsgattung liegen im Ermessen der Verwaltungsgesellschaft.

Ertragnisverwendung bei Ausschüttungsanteilscheinen (Ausschütter)

Die während des Rechnungsjahres vereinnahmten Erträge (Zinsen und Dividenden) können nach Deckung der Kosten nach dem Ermessen der Verwaltungsgesellschaft ausgeschüttet werden. Eine Ausschüttung kann unter Berücksichtigung der Interessen der Anteilinhaber unterbleiben. Ebenso steht die Ausschüttung von Erträgen aus der Veräußerung von Vermögenswerten des Investmentfonds einschließlich von Bezugsrechten im Ermessen der Verwaltungsgesellschaft. Eine Ausschüttung aus der Fondssubstanz sowie Zwischenausschüttungen sind zulässig.

Das Fondsvermögen darf durch Ausschüttungen in keinem Fall das im Gesetz vorgesehene Mindestvolumen für eine Kündigung unterschreiten.

Die Beträge sind an die Inhaber von Ausschüttungsanteilscheinen ab 15.12. des folgenden Rechnungsjahres auszuschütten, der Rest wird auf neue Rechnung vorgetragen.

Jedenfalls ist ab 15.12. der gemäß InvFG ermittelte Betrag auszuführen, der zutreffendenfalls zur Deckung einer auf den ausschüttungsgleichen Ertrag des Anteilscheines entfallenden Kapitalertragsteuerabfuhrpflicht zu verwenden ist, es sei denn, die Verwaltungsgesellschaft stellt durch Erbringung entsprechender Nachweise von den depotführenden Stellen sicher, dass die Anteilscheine im Auszahlungszeitpunkt nur von Anteilhabern gehalten werden können, die entweder nicht der inländischen Einkommen- oder Körperschaftsteuer unterliegen oder bei denen die Voraussetzungen

für eine Befreiung gemäß § 94 des Einkommensteuergesetzes bzw. für eine Befreiung von der Kapitalertragsteuer vorliegen.

Ertragnisverwendung bei Ausschüttungsanteilscheinen ohne KEST-Auszahlung (Ausschütter Auslandstranche)

Der Vertrieb der Ausschüttungsanteilscheine ohne KEST-Auszahlung erfolgt nicht im Inland.

Die während des Rechnungsjahres vereinnahmten Erträge (Zinsen und Dividenden) können nach Deckung der Kosten nach dem Ermessen der Verwaltungsgesellschaft ausgeschüttet werden. Eine Ausschüttung kann unter Berücksichtigung der Interessen der Anteilhaber unterbleiben. Ebenso steht die Ausschüttung von Erträgen aus der Veräußerung von Vermögenswerten des Investmentfonds einschließlich von Bezugsrechten im Ermessen der Verwaltungsgesellschaft. Eine Ausschüttung aus der Fondssubstanz sowie Zwischenausschüttungen sind zulässig.

Das Fondsvermögen darf durch Ausschüttungen in keinem Fall das im Gesetz vorgesehene Mindestvolumen für eine Kündigung unterschreiten.

Die Beträge sind an die Inhaber von Ausschüttungsanteilscheinen ab 15.12. des folgenden Rechnungsjahres auszuschütten, der Rest wird auf neue Rechnung vorgetragen.

Die Verwaltungsgesellschaft stellt durch Erbringung entsprechender Nachweise sicher, dass die Anteilscheine im Auszahlungszeitpunkt nur von Anteilhabern gehalten werden können, die entweder nicht der inländischen Einkommen- oder Körperschaftsteuer unterliegen oder bei denen die Voraussetzungen für eine Befreiung gemäß § 94 des Einkommensteuergesetzes bzw. für eine Befreiung von der Kapitalertragsteuer vorliegen. Als solcher Nachweis gilt das kumulierte Vorliegen von Erklärungen sowohl der Depotbank als auch der Verwaltungsgesellschaft, dass ihnen kein Verkauf an andere Personen bekannt ist.

Ertragnisverwendung bei Thesaurierungsanteilscheinen mit KEST-Auszahlung (Thesaurierer)

Die während des Rechnungsjahres vereinnahmten Erträge nach Deckung der Kosten werden nicht ausgeschüttet. Es ist bei Thesaurierungsanteilscheinen ab 15.12. der gemäß InvFG ermittelte Betrag auszuzahlen, der zutreffendenfalls zur Deckung einer auf den ausschüttungsgleichen Ertrag des Anteilscheines entfallenden Kapitalertragsteuerabfuhrpflicht zu verwenden ist, es sei denn, die Verwaltungsgesellschaft stellt durch Erbringung entsprechender Nachweise durch die depotführenden Stellen sicher, dass die Anteilscheine im Auszahlungszeitpunkt nur von Anteilhabern gehalten werden können, die entweder nicht der inländischen Einkommen- oder Körperschaftsteuer unterliegen oder bei denen die Voraussetzungen für eine Befreiung gemäß § 94 des Einkommensteuergesetzes bzw. für eine Befreiung von der Kapitalertragsteuer vorliegen.

**Ertragnisverwendung bei Thesaurierungsanteilscheinen ohne KEST-Auszahlung
(Vollthesaurierer)**

Die während des Rechnungsjahres vereinnahmten Erträge nach Deckung der Kosten werden nicht ausgeschüttet. Es wird keine Auszahlung gemäß InvFG vorgenommen. Der für das Unterbleiben der KEST-Auszahlung auf den Jahresertrag gemäß InvFG maßgebliche Zeitpunkt ist jeweils der 15.12. des folgenden Rechnungsjahres.

Die Verwaltungsgesellschaft stellt durch Erbringung entsprechender Nachweise von den depotführenden Stellen sicher, dass die Anteilscheine im Auszahlungszeitpunkt nur von Anteilhabern gehalten werden können, die entweder nicht der inländischen Einkommen- oder Körperschaftsteuer unterliegen oder bei denen die Voraussetzungen für eine Befreiung gemäß § 94 des Einkommensteuergesetzes bzw. für eine Befreiung von der Kapitalertragsteuer vorliegen.

Werden diese Voraussetzungen zum Auszahlungszeitpunkt nicht erfüllt, ist der gemäß InvFG ermittelte Betrag durch Gutschrift des jeweils depotführenden Kreditinstituts auszusahlen.

**Ertragnisverwendung bei Thesaurierungsanteilscheinen ohne KEST-Auszahlung
(Vollthesaurierer Auslandstranche)**

Der Vertrieb der Thesaurierungsanteilscheine ohne KEST-Auszahlung erfolgt nicht im Inland.

Die während des Rechnungsjahres vereinnahmten Erträge nach Deckung der Kosten werden nicht ausgeschüttet. Es wird keine Auszahlung gemäß InvFG vorgenommen.

Die Verwaltungsgesellschaft stellt durch Erbringung entsprechender Nachweise sicher, dass die Anteilscheine im Auszahlungszeitpunkt nur von Anteilhabern gehalten werden können, die entweder nicht der inländischen Einkommen- oder Körperschaftsteuer unterliegen oder bei denen die Voraussetzungen für eine Befreiung gemäß § 94 des Einkommensteuergesetzes bzw. für eine Befreiung von der Kapitalertragsteuer vorliegen. Als solcher Nachweis gilt das kumulierte Vorliegen von Erklärungen sowohl der Depotbank als auch der Verwaltungsgesellschaft, dass ihnen kein Verkauf an andere Personen bekannt ist.

**Artikel 7 Verwaltungsgebühr, Ersatz von Aufwendungen,
 Abwicklungsgebühr**

Die Verwaltungsgesellschaft erhält für ihre Verwaltungstätigkeit eine jährliche Vergütung bis zu einer Höhe von **1 vH** des Fondsvermögens, die auf Grund der Monatsendwerte errechnet wird.

Es liegt im Ermessen der Verwaltungsgesellschaft, eine Staffelung der Verwaltungsgebühr vorzunehmen.

Die Verwaltungsgesellschaft hat Anspruch auf Ersatz aller durch die Verwaltung entstandenen Aufwendungen.

Die Kosten bei Einführung neuer Anteilsgattungen für bestehende Sondervermögen werden zu Lasten der Anteilspreise der neuen Anteilsgattungen in Rechnung gestellt.

Bei Abwicklung des Investmentfonds erhält die abwickelnde Stelle eine Vergütung, bis zu **0,5 vH** des Fondsvermögens

Nähere Angaben und Erläuterungen zu diesem Investmentfonds finden sich im Prospekt.

Anhang

Liste der Börsen mit amtlichem Handel und von organisierten Märkten

1. Börsen mit amtlichem Handel und organisierten Märkten in den Mitgliedstaaten des EWR sowie Börsen in europäischen Ländern außerhalb der Mitgliedstaaten des EWR, die als gleichwertig mit geregelten Märkten gelten

Jeder Mitgliedstaat hat ein aktuelles Verzeichnis der von ihm genehmigten Märkte zu führen. Dieses Verzeichnis ist den anderen Mitgliedstaaten und der Kommission zu übermitteln.

Die Kommission ist gemäß dieser Bestimmung verpflichtet, einmal jährlich ein Verzeichnis der ihr mitgeteilten geregelten Märkte zu veröffentlichen.

Infolge verringerter Zugangsschranken und der Spezialisierung in Handelssegmente ist das Verzeichnis der „geregelten Märkte“ größeren Veränderungen unterworfen. Die Kommission wird daher neben der jährlichen Veröffentlichung eines Verzeichnisses im Amtsblatt der Europäischen Union eine aktualisierte Fassung auf ihrer offiziellen Internetseite zugänglich machen.

1.1. Das aktuell gültige Verzeichnis der geregelten Märkte finden Sie unter:

https://registers.esma.europa.eu/publication/searchRegister?core=esma_registers_upreg¹

1.2. Gemäß § 67 Abs. 2 Z 2 InvFG anerkannte Märkte im EWR:

Märkte im EWR, die von den jeweils zuständigen Aufsichtsbehörden als anerkannte Märkte eingestuft werden.

2. Börsen in europäischen Ländern außerhalb der Mitgliedstaaten des EWR

- | | | |
|------|----------------------|---|
| 2.1. | Bosnien Herzegowina: | Sarajevo, Banja Luka |
| 2.2. | Montenegro: | Podgorica |
| 2.3. | Russland: | Moscow Exchange |
| 2.4. | Schweiz | SIX Swiss Exchange AG, BX Swiss AG |
| 2.5. | Serbien: | Belgrad |
| 2.6. | Türkei: | Istanbul (betr. Stock Market nur "National Market") |

¹ Zum Öffnen des Verzeichnisses in der Spalte links unter „Entity Type“ die Einschränkung auf „Regulated market“ auswählen und auf „Search“ (bzw. auf „Show table columns“ und „Update“) klicken. Der Link kann durch die ESMA geändert werden.

2.7. Vereinigtes Königreich

Großbritannien und Nordirland Cboe Europe Equities Regulated Market – Integrated Book Segment, London Metal Exchange, Cboe Europe Equities Regulated Market – Reference Price Book Segment, Cboe Europe Equities Regulated Market – Off-Book Segment, London Stock Exchange Regulated Market (derivatives), NEX Exchange Main Board (non-equity), London Stock Exchange Regulated Market, NEX Exchange Main Board (equity), Euronext London Regulated Market, ICE FUTURES EUROPE, ICE FUTURES EUROPE - AGRICULTURAL PRODUCTS DIVISION, ICE FUTURES EUROPE - FINANCIAL PRODUCTS DIVISION, ICE FUTURES EUROPE - EQUITY PRODUCTS DIVISION und Gibraltar Stock Exchange

3. Börsen in außereuropäischen Ländern

- 3.1. Australien: Sydney, Hobart, Melbourne, Perth
- 3.2. Argentinien: Buenos Aires
- 3.3. Brasilien: Rio de Janeiro, Sao Paulo
- 3.4. Chile: Santiago
- 3.5. China: Shanghai Stock Exchange, Shenzhen Stock Exchange
- 3.6. Hongkong: Hongkong Stock Exchange
- 3.7. Indien: Mumbai
- 3.8. Indonesien: Jakarta
- 3.9. Israel: Tel Aviv
- 3.10. Japan: Tokyo, Osaka, Nagoya, Fukuoka, Sapporo
- 3.11. Kanada: Toronto, Vancouver, Montreal
- 3.12. Kolumbien: Bolsa de Valores de Colombia
- 3.13. Korea: Korea Exchange (Seoul, Busan)
- 3.14. Malaysia: Kuala Lumpur, Bursa Malaysia Berhad
- 3.15. Mexiko: Mexiko City
- 3.16. Neuseeland: Wellington, Auckland
- 3.17. Peru: Bolsa de Valores de Lima
- 3.18. Philippinen: Philippine Stock Exchange
- 3.19. Singapur: Singapur Stock Exchange
- 3.20. Südafrika: Johannesburg

- 3.21. Taiwan: Taipei
- 3.22. Thailand: Bangkok
- 3.23. USA: New York, NYCE American, New York
Stock Exchange (NYSE), Philadelphia, Chicago, Boston, Cincinnati,
Nasdaq
- 3.24. Venezuela: Caracas
- 3.25. Vereinigte Arabische
Emirate: Abu Dhabi Securities Exchange (ADX)

4. Organisierte Märkte in Ländern außerhalb der Mitgliedstaaten der Europäischen Union

- 4.1. Japan: Over the Counter Market
- 4.2. Kanada: Over the Counter Market
- 4.3. Korea: Over the Counter Market
- 4.4. Schweiz: Over the Counter Market
der Mitglieder der International Capital Market Association (ICMA),
Zürich
- 4.5. USA: Over The Counter Market (unter behördlicher Beaufsichtigung wie
z.B. durch SEC, FINRA)

5. Börsen mit Futures und Options Märkten

- 5.1. Argentinien: Bolsa de Comercio de Buenos Aires
- 5.2. Australien: Australian Options Market, Australian
Securities Exchange (ASX)
- 5.3. Brasilien: Bolsa Brasileira de Futuros, Bolsa de Mercadorias & Futuros, Rio de
Janeiro Stock Exchange, Sao Paulo Stock Exchange
- 5.4. Hongkong: Hong Kong Futures Exchange Ltd.
- 5.5. Japan: Osaka Securities Exchange, Tokyo International Financial Futures
Exchange, Tokyo Stock Exchange
- 5.6. Kanada: Montreal Exchange, Toronto Futures Exchange
- 5.7. Korea: Korea Exchange (KRX)
- 5.8. Mexiko: Mercado Mexicano de Derivados
- 5.9. Neuseeland: New Zealand Futures & Options Exchange
- 5.10. Philippinen: Manila International Futures Exchange
- 5.11. Singapur: The Singapore Exchange Limited (SGX)

- 5.12. Südafrika: Johannesburg Stock Exchange (JSE), South African Futures Exchange (SAFEX)
- 5.13. Türkei: TurkDEX
- 5.14. USA: NYCE American, Chicago Board Options Exchange, Chicago Board of Trade, Chicago Mercantile Exchange, Comex, FINEX, ICE Future US Inc. New York, Nasdaq, New York Stock Exchange, Boston Options Exchange (BOX)

Fondsbestimmungen gemäß InvFG 2011

Tailormade bond opportunities ESG

Die Fondsbestimmungen für den Investmentfonds **Tailormade bond opportunities ESG**, Miteigentumsfonds gemäß Investmentfondsgesetz 2011 idgF (InvFG), wurden von der Finanzmarktaufsicht (FMA) genehmigt.

Der Investmentfonds ist ein Organismus zur gemeinsamen Veranlagung in Wertpapieren (OGAW) und wird von der Gutmann Kapitalanlagegesellschaft m.b.H. (nachstehend „Verwaltungsgesellschaft“ genannt) mit Sitz in Wien verwaltet.

Artikel 1 Miteigentumsanteile

Die Miteigentumsanteile werden durch Anteilscheine (Zertifikate) mit Wertpapiercharakter verkörpert, die auf Inhaber lauten.

Die Anteilscheine werden in Sammelurkunden je Anteilsgattung dargestellt. Effektive Stücke können daher nicht ausgefolgt werden.

Artikel 2 Depotbank (Verwahrstelle)

Die für den Investmentfonds bestellte Depotbank (Verwahrstelle) ist die Bank Gutmann AG, Wien.

Zahlstellen für Anteilscheine sind die Depotbank (Verwahrstelle) oder sonstige im Prospekt genannte Zahlstellen.

Artikel 3 Veranlagungsinstrumente und – grundsätze

Für den Investmentfonds dürfen nachstehende Vermögenswerte nach Maßgabe des InvFG ausgewählt werden.

Für den Investmentfonds wird überwiegend, d.h. zu mindestens 51 vH des Fondsvermögens, in internationale Schuldverschreibungen und sonstige verbrieftete Schuldtitel, in Form von direkt erworbenen Einzeltiteln, sohin nicht indirekt über Anteile an Investmentfonds oder über Derivate, investiert. Darüber hinaus dürfen Geldmarktinstrumente erworben werden.

Internationale Aktien sowie Aktien gleichwertige Wertpapiere können bis zu 20 vH des Fondsvermögens gehalten werden. Sichteinlagen oder kündbare Einlagen mit einer Laufzeit von höchstens 12 Monaten können ebenfalls gehalten werden. Daneben dürfen bis zu 10 vH des Fondsvermögens auch Anteile an Investmentfonds erworben werden. Derivative Instrumente dürfen als Teil der Anlagestrategie bis zu 49 vH des Fondsvermögens und zur Absicherung eingesetzt werden.

Der Investmentfonds investiert insgesamt mindestens 80 vH des Fondsvermögens in Anlagen, die zur Erfüllung ökologischer und/oder sozialer Merkmale verwendet werden.

Weiters sind Anlagen in Unternehmen, die in Artikel 12 Abs 1 lit a bis g CDR (EU) 2020/1818 genannt sind, ausgeschlossen.

Die nachfolgenden Veranlagungsinstrumente werden unter Einhaltung des obig beschriebenen Veranlagungsschwerpunkts für das Fondsvermögen erworben.

Gegebenenfalls können Anteile an Investmentfonds erworben werden, deren Anlagerestriktionen hinsichtlich des obig beschriebenen Veranlagungsschwerpunkts und der unten zu den Veranlagungsinstrumenten angeführten Beschränkungen abweichen. Die jederzeitige Einhaltung des obig beschriebenen Veranlagungsschwerpunkts bleibt hiervon unberührt.

Wertpapiere

Wertpapiere (einschließlich Wertpapiere mit eingebetteten derivativen Instrumenten) werden zu mindestens **51 vH** des Fondsvermögens erworben.

Geldmarktinstrumente

Geldmarktinstrumente dürfen **bis zu 49 vH** des Fondsvermögens erworben werden.

Wertpapiere und Geldmarktinstrumente

Der Erwerb nicht voll eingezahlter Wertpapiere oder Geldmarktinstrumente und von Bezugsrechten auf solche Instrumente oder von nicht voll eingezahlten anderen Finanzinstrumenten ist zulässig.

Wertpapiere und Geldmarktinstrumente dürfen erworben werden, wenn sie den Kriterien betreffend die Notiz oder den Handel an einem geregelten Markt oder einer Wertpapierbörse gemäß InvFG entsprechen.

Wertpapiere und Geldmarktinstrumente, die die im vorstehenden Absatz genannten Kriterien nicht erfüllen, dürfen insgesamt **bis zu 10 vH** des Fondsvermögens erworben werden.

Anteile an Investmentfonds

Anteile an Investmentfonds (OGAW, OGA) dürfen **jeweils bis zu 10 vH** des Fondsvermögens und **insgesamt bis zu 10 vH** des Fondsvermögens erworben werden, sofern diese (OGAW bzw. OGA) ihrerseits jeweils zu nicht mehr als 10 vH des Fondsvermögens in Anteile anderer Investmentfonds investieren.

Derivative Instrumente

Derivative Instrumente dürfen als Teil der Anlagestrategie **bis zu 49 vH** des Fondsvermögens und zur Absicherung eingesetzt werden.

Risiko-Messmethode(n) des Investmentfonds

Der Investmentfonds wendet folgende Risikomessmethode an: Commitment Ansatz

Der Commitment Wert wird gemäß dem 3. Hauptstück der 4. Derivate-Risikoberechnungs- und MeldeV idgF ermittelt.

Sichteinlagen oder kündbare Einlagen

Sichteinlagen und kündbare Einlagen mit einer Laufzeit von höchstens 12 Monaten dürfen **bis zu 49 vH** des Fondsvermögens gehalten werden.

Es ist kein Mindestbankguthaben zu halten.

Im Rahmen von Umschichtungen des Fondsportfolios kann der Investmentfonds den Anteil an Wertpapieren sowie den Anteil an Anlagen, die zur Erfüllung ökologischer und/oder sozialer Merkmale verwendet werden, unterschreiten und einen höheren Anteil an Sichteinlagen oder kündbaren Einlagen mit einer Laufzeit von höchstens 12 Monaten aufweisen.

Vorübergehend aufgenommene Kredite

Die Verwaltungsgesellschaft darf für Rechnung des Investmentfonds vorübergehend Kredite bis **zur Höhe von 10 vH** des Fondsvermögens aufnehmen.

Pensionsgeschäfte

Pensionsgeschäfte dürfen im gesetzlich zulässigen Umfang eingesetzt werden.

Wertpapierleihe

Wertpapierleihegeschäfte dürfen **bis zu 30 vH** des Fondsvermögens eingesetzt werden.

Der Erwerb von Veranlagungsinstrumenten ist nur einheitlich für den ganzen Investmentfonds und nicht für eine einzelne Anteilsgattung oder eine Gruppe von Anteilsgattungen zulässig.

Dies gilt jedoch nicht für Währungssicherungsgeschäfte. Diese können auch ausschließlich zugunsten einer einzigen Anteilsgattung abgeschlossen werden. Ausgaben und Einnahmen aufgrund eines Währungssicherungsgeschäfts werden ausschließlich der betreffenden Anteilsgattung zugeordnet.

Artikel 3a Liquiditätsmanagement-Instrumente

Zur Wahrung der Interessen der Anteilhaber hat die Verwaltungsgesellschaft folgende Liquiditätsmanagement-Instrumente vorgesehen: Rücknahmebeschränkung, Verlängerung der Kündigungsfrist. Ein zeitgleicher Einsatz ausgewählter Liquiditätsmanagement-Instrumente ist zulässig, wenn dies zur Wahrung der Interessen der Anleger erforderlich ist.

Eine Rücknahmebeschränkung kann vorübergehend unter Berücksichtigung der Marktverhältnisse und erwarteter Zahlungsströme aktiviert werden.

Die Verwaltungsgesellschaft kann die Rücknahmefrist (Kündigungsfrist) vorübergehend verlängern. Dies berührt nicht die Rücknahmefrequenz.

Artikel 4 Modalitäten der Ausgabe und Rücknahme

Die Berechnung des Anteilswertes erfolgt in der Währung der jeweiligen Anteilsgattung.

Der Wert der Anteile wird an jedem österreichischen Bankarbeitstag ausgenommen Karfreitag und Silvester ermittelt.

Ausgabe und Ausgabeaufschlag

Die Ausgabe erfolgt an jedem österreichischen Bankarbeitstag ausgenommen Karfreitag und Silvester.

Der Ausgabepreis ergibt sich aus dem Anteilswert zuzüglich eines Aufschlages pro Anteil in Höhe von **bis zu 2 vH** zur Deckung der Ausgabekosten der Verwaltungsgesellschaft, aufgerundet auf die nächsten zwei Nachkommastellen.

Die Ausgabe der Anteile ist grundsätzlich nicht beschränkt, die Verwaltungsgesellschaft behält sich jedoch vor, die Ausgabe von Anteilscheinen vorübergehend oder vollständig einzustellen.

Es liegt im Ermessen der Verwaltungsgesellschaft, eine Staffelung des Ausgabeaufschlages vorzunehmen.

Rücknahme und Rücknahmeabschlag

Die Rücknahme erfolgt an jedem österreichischen Bankarbeitstag ausgenommen Karfreitag und Silvester.

Der Rücknahmepreis ergibt sich aus dem Anteilswert abgerundet auf die nächsten zwei Nachkommastellen.

Es fällt kein Rücknahmeabschlag an.

Auf Verlangen eines Anteilinhabers ist diesem sein Anteil an dem Investmentfonds zum jeweiligen Rücknahmepreis gegen Rückgabe des Anteilscheines ausbezahlt.

Artikel 5 Rechnungsjahr

Das Rechnungsjahr des Investmentfonds ist die Zeit vom 01.11. bis zum 31.10.

Artikel 6 Anteilsgattungen und Ertragnisverwendung

Für den Investmentfonds können sowohl Ausschüttungsanteilscheine und/oder Thesaurierungsanteilscheine mit KESt-Auszahlung als auch Ausschüttungsanteilscheine und/oder Thesaurierungsanteilscheine ohne KESt-Auszahlung ausgegeben werden. Für diesen Investmentfonds können verschiedene Gattungen von Anteilscheinen ausgegeben werden. Die Bildung der Anteilsgattungen sowie die Ausgabe von Anteilen einer Anteilsgattung liegen im Ermessen der Verwaltungsgesellschaft.

Ertragnisverwendung bei Ausschüttungsanteilscheinen (Ausschütter)

Die während des Rechnungsjahres vereinnahmten Erträge (Zinsen und Dividenden) können nach Deckung der Kosten nach dem Ermessen der Verwaltungsgesellschaft ausgeschüttet werden. Eine Ausschüttung kann unter Berücksichtigung der Interessen der Anteilinhaber unterbleiben. Ebenso steht die Ausschüttung von Erträgen aus der Veräußerung von Vermögenswerten des Investmentfonds einschließlich von Bezugsrechten im Ermessen der Verwaltungsgesellschaft. Eine Ausschüttung aus der

Fondssubstanz sowie Zwischenausschüttungen sind zulässig.

Das Fondsvermögen darf durch Ausschüttungen in keinem Fall das im Gesetz vorgesehene Mindestvolumen für eine Kündigung unterschreiten.

Die Beträge sind an die Inhaber von Ausschüttungsanteilscheinen ab 15.12. des folgenden Rechnungsjahres auszuschütten, der Rest wird auf neue Rechnung vorgetragen.

Jedenfalls ist ab 15.12. der gemäß InvFG ermittelte Betrag auszuführen, der zutreffendenfalls zur Deckung einer auf den ausschüttungsgleichen Ertrag des Anteilscheines entfallenden Kapitalertragsteuerabfuhrpflicht zu verwenden ist, es sei denn, die Verwaltungsgesellschaft stellt durch Erbringung entsprechender Nachweise von den depotführenden Stellen sicher, dass die Anteilscheine im Auszahlungszeitpunkt nur von Anteilhabern gehalten werden können, die entweder nicht der inländischen Einkommen- oder Körperschaftsteuer unterliegen oder bei denen die Voraussetzungen für eine Befreiung gemäß § 94 des Einkommensteuergesetzes bzw. für eine Befreiung von der Kapitalertragsteuer vorliegen.

Ertragnisverwendung bei Ausschüttungsanteilscheinen ohne KEST-Auszahlung (Ausschütter Auslandstranche)

Der Vertrieb der Ausschüttungsanteilscheine ohne KEST-Auszahlung erfolgt nicht im Inland.

Die während des Rechnungsjahres vereinnahmten Erträge (Zinsen und Dividenden) können nach Deckung der Kosten nach dem Ermessen der Verwaltungsgesellschaft ausgeschüttet werden. Eine Ausschüttung kann unter Berücksichtigung der Interessen der Anteilhaber unterbleiben. Ebenso steht die Ausschüttung von Erträgen aus der Veräußerung von Vermögenswerten des Investmentfonds einschließlich von Bezugsrechten im Ermessen der Verwaltungsgesellschaft. Eine Ausschüttung aus der Fondssubstanz sowie Zwischenausschüttungen sind zulässig.

Das Fondsvermögen darf durch Ausschüttungen in keinem Fall das im Gesetz vorgesehene Mindestvolumen für eine Kündigung unterschreiten.

Die Beträge sind an die Inhaber von Ausschüttungsanteilscheinen ab 15.12. des folgenden Rechnungsjahres auszuschütten, der Rest wird auf neue Rechnung vorgetragen.

Die Verwaltungsgesellschaft stellt durch Erbringung entsprechender Nachweise sicher, dass die Anteilscheine im Auszahlungszeitpunkt nur von Anteilhabern gehalten werden können, die entweder nicht der inländischen Einkommen- oder Körperschaftsteuer unterliegen oder bei denen die Voraussetzungen für eine Befreiung gemäß § 94 des Einkommensteuergesetzes bzw. für eine Befreiung von der Kapitalertragsteuer vorliegen. Als solcher Nachweis gilt das kumulierte Vorliegen von Erklärungen sowohl der Depotbank als auch der Verwaltungsgesellschaft, dass ihnen kein Verkauf an andere Personen bekannt ist.

Ertragnisverwendung bei Thesaurierungsanteilscheinen mit KEST-Auszahlung

(Thesaurierer)

Die während des Rechnungsjahres vereinnahmten Erträge nach Deckung der Kosten werden nicht ausgeschüttet. Es ist bei Thesaurierungsanteilscheinen ab 15.12. der gemäß InvFG ermittelte Betrag auszuzahlen, der zutreffendenfalls zur Deckung einer auf den ausschüttungsgleichen Ertrag des Anteilscheines entfallenden Kapitalertragsteuerabfuhrpflicht zu verwenden ist, es sei denn, die Verwaltungsgesellschaft stellt durch Erbringung entsprechender Nachweise durch die depotführenden Stellen sicher, dass die Anteilscheine im Auszahlungszeitpunkt nur von Anteilhabern gehalten werden können, die entweder nicht der inländischen Einkommen- oder Körperschaftsteuer unterliegen oder bei denen die Voraussetzungen für eine Befreiung gemäß § 94 des Einkommensteuergesetzes bzw. für eine Befreiung von der Kapitalertragsteuer vorliegen.

Ertragnisverwendung bei Thesaurierungsanteilscheinen ohne KEST-Auszahlung

(Vollthesaurierer)

Die während des Rechnungsjahres vereinnahmten Erträge nach Deckung der Kosten werden nicht ausgeschüttet. Es wird keine Auszahlung gemäß InvFG vorgenommen. Der für das Unterbleiben der KEST-Auszahlung auf den Jahresertrag gemäß InvFG maßgebliche Zeitpunkt ist jeweils der 15.12. des folgenden Rechnungsjahres.

Die Verwaltungsgesellschaft stellt durch Erbringung entsprechender Nachweise von den depotführenden Stellen sicher, dass die Anteilscheine im Auszahlungszeitpunkt nur von Anteilhabern gehalten werden können, die entweder nicht der inländischen Einkommen- oder Körperschaftsteuer unterliegen oder bei denen die Voraussetzungen für eine Befreiung gemäß § 94 des Einkommensteuergesetzes bzw. für eine Befreiung von der Kapitalertragsteuer vorliegen.

Werden diese Voraussetzungen zum Auszahlungszeitpunkt nicht erfüllt, ist der gemäß InvFG ermittelte Betrag durch Gutschrift des jeweils depotführenden Kreditinstituts auszuzahlen.

Ertragnisverwendung bei Thesaurierungsanteilscheinen ohne KEST-Auszahlung

(Vollthesaurierer Auslandstranche)

Der Vertrieb der Thesaurierungsanteilscheine ohne KEST-Auszahlung erfolgt nicht im Inland.

Die während des Rechnungsjahres vereinnahmten Erträge nach Deckung der Kosten werden nicht ausgeschüttet. Es wird keine Auszahlung gemäß InvFG vorgenommen.

Die Verwaltungsgesellschaft stellt durch Erbringung entsprechender Nachweise sicher, dass die Anteilscheine im Auszahlungszeitpunkt nur von Anteilhabern gehalten werden können, die entweder nicht der inländischen Einkommen- oder Körperschaftsteuer unterliegen oder bei denen die Voraussetzungen für eine Befreiung gemäß § 94 des

Einkommensteuergesetzes bzw. für eine Befreiung von der Kapitalertragsteuer vorliegen. Als solcher Nachweis gilt das kumulierte Vorliegen von Erklärungen sowohl der Depotbank als auch der Verwaltungsgesellschaft, dass ihnen kein Verkauf an andere Personen bekannt ist.

Artikel 7 Verwaltungsgebühr, Ersatz von Aufwendungen, Abwicklungsgebühr

Die Verwaltungsgesellschaft erhält für ihre Verwaltungstätigkeit eine jährliche Vergütung bis zu einer Höhe **von 1 vH** des Fondsvermögens, die auf Grund der Monatsendwerte errechnet wird.

Es liegt im Ermessen der Verwaltungsgesellschaft, eine Staffelung der Verwaltungsgebühr vorzunehmen.

Die Verwaltungsgesellschaft hat Anspruch auf Ersatz aller durch die Verwaltung entstandenen Aufwendungen.

Die Kosten bei Einführung neuer Anteilsgattungen für bestehende Sondervermögen werden zu Lasten der Anteilspreise der neuen Anteilsgattungen in Rechnung gestellt.

Bei Abwicklung des Investmentfonds erhält die abwickelnde Stelle eine Vergütung, bis zu **0,5 vH** des Fondsvermögens

Nähere Angaben und Erläuterungen zu diesem Investmentfonds finden sich im Prospekt.

Anhang

Liste der Börsen mit amtlichem Handel und von organisierten Märkten

1. Börsen mit amtlichem Handel und organisierten Märkten in den Mitgliedstaaten des EWR sowie Börsen in europäischen Ländern außerhalb der Mitgliedstaaten des EWR, die als gleichwertig mit geregelten Märkten gelten

Jeder Mitgliedstaat hat ein aktuelles Verzeichnis der von ihm genehmigten Märkte zu führen. Dieses Verzeichnis ist den anderen Mitgliedstaaten und der ESMA zu übermitteln. Die ESMA veröffentlicht ein Verzeichnis aller geregelten Märkte auf ihrer Website und aktualisiert es regelmäßig.

1.1. Das aktuell gültige Verzeichnis der geregelten Märkte finden Sie unter:

https://registers.esma.europa.eu/publication/searchRegister?core=esma_registers_upreg¹

1.2. Gemäß § 67 Abs. 2 Z 2 InvFG anerkannte Märkte im EWR:

Märkte im EWR, die von den jeweils zuständigen Aufsichtsbehörden als anerkannte Märkte eingestuft werden.

2. Börsen in europäischen Ländern außerhalb der Mitgliedstaaten des EWR

- | | | |
|------|----------------------|---|
| 2.1. | Bosnien Herzegowina: | Sarajevo, Banja Luka |
| 2.2. | Kanalinseln: | The International Stock Exchange (TISE) |
| 2.3. | Montenegro: | Podgorica |
| 2.4. | Russland: | Moscow Exchange |
| 2.5. | Schweiz | SIX Swiss Exchange AG, BX Swiss AG |
| 2.6. | Serbien: | Belgrad |
| 2.7. | Türkei: | Istanbul (betr. Stock Market nur "National Market") |

¹ Zum Öffnen des Verzeichnisses in der Spalte links unter „Entity Type“ die Einschränkung auf „Regulated market“ auswählen und auf „Search“ (bzw. auf „Show table columns“ und „Update“) klicken. Der Link kann durch die ESMA geändert werden.

2.8. Vereinigtes Königreich

Großbritannien und Nordirland Cboe Europe Equities Regulated Market – Integrated Book Segment, London Metal Exchange, Cboe Europe Equities Regulated Market – Reference Price Book Segment, Cboe Europe Equities Regulated Market – Off-Book Segment, London Stock Exchange Regulated Market (derivatives), NEX Exchange Main Board (non-equity), London Stock Exchange Regulated Market, NEX Exchange Main Board (equity), Euronext London Regulated Market, ICE FUTURES EUROPE, ICE FUTURES EUROPE - AGRICULTURAL PRODUCTS DIVISION, ICE FUTURES EUROPE - FINANCIAL PRODUCTS DIVISION, ICE FUTURES EUROPE - EQUITY PRODUCTS DIVISION und Gibraltar Stock Exchange

3. Börsen in außereuropäischen Ländern

- 3.1. Australien: Sydney, Hobart, Melbourne, Perth
- 3.2. Argentinien: Buenos Aires
- 3.3. Brasilien: Rio de Janeiro, Sao Paulo
- 3.4. Chile: Santiago
- 3.5. China: Shanghai Stock Exchange, Shenzhen Stock Exchange
- 3.6. Hongkong: Hongkong Stock Exchange
- 3.7. Indien: Mumbai
National Stock Exchange of India Limited (NSE)
India International Exchange (IFSC)
- 3.8. Indonesien: Jakarta
- 3.9. Israel: Tel Aviv
- 3.10. Japan: Tokyo, Osaka, Nagoya, Fukuoka, Sapporo
- 3.11. Kanada: Toronto, Vancouver, Montreal
- 3.12. Kolumbien: Bolsa de Valores de Colombia
- 3.13. Korea: Korea Exchange (Seoul, Busan)
- 3.14. Malaysia: Kuala Lumpur, Bursa Malaysia Berhad
- 3.15. Mexiko: Mexiko City
- 3.16. Neuseeland: Wellington, Auckland
- 3.17. Peru: Bolsa de Valores de Lima

- 3.18. Philippinen: Philippine Stock Exchange
- 3.19. Singapur: Singapur Stock Exchange
- 3.20. Südafrika: Johannesburg
- 3.21. Taiwan: Taipei
- 3.22. Thailand: Bangkok
- 3.23. USA: New York, NYCE American, New York
Stock Exchange (NYSE), Philadelphia, Chicago, Boston, Cincinnati,
Nasdaq
- 3.24. Venezuela: Caracas
- 3.25. Vereinigte Arabische
Emirate: Abu Dhabi Securities Exchange (ADX)

4. Organisierte Märkte in Ländern außerhalb der Mitgliedstaaten der Europäischen Union

- 4.1. Japan: Over the Counter Market
- 4.2. Kanada: Over the Counter Market
- 4.3. Korea: Over the Counter Market
- 4.4. Schweiz: Over the Counter Market
der Mitglieder der International Capital Market Association (ICMA),
Zürich
- 4.5. USA: Over The Counter Market (unter behördlicher Beaufsichtigung wie
z.B. durch SEC, FINRA)

5. Börsen mit Futures und Options Märkten

- 5.1. Argentinien: Bolsa de Comercio de Buenos Aires
- 5.2. Australien: Australian Options Market, Australian Securities Exchange (ASX)
- 5.3. Brasilien: Bolsa Brasileira de Futuros, Bolsa de Mercadorias & Futuros, Rio de
Janeiro Stock Exchange, Sao Paulo Stock Exchange
- 5.4. Hongkong: Hong Kong Futures Exchange Ltd.
- 5.5. Japan: Osaka Securities Exchange, Tokyo International Financial Futures
Exchange, Tokyo Stock Exchange
- 5.6. Kanada: Montreal Exchange, Toronto Futures Exchange
- 5.7. Korea: Korea Exchange (KRX)
- 5.8. Mexiko: Mercado Mexicano de Derivados
- 5.9. Neuseeland: New Zealand Futures & Options Exchange

- 5.10. Philippinen: Manila International Futures Exchange
- 5.11. Singapur: The Singapore Exchange Limited (SGX)
- 5.12. Südafrika: Johannesburg Stock Exchange (JSE), South African Futures Exchange (SAFEX)
- 5.13. Türkei: TurkDEX
- 5.14. USA: NYCE American, Chicago Board Options Exchange, Chicago Board of Trade, Chicago Mercantile Exchange, Comex, FINEX, ICE Future US Inc. New York, Nasdaq, New York Stock Exchange, Boston Options Exchange (BOX)

Vorvertragliche Informationen zu den in Artikel 8 Absätze 1, 2 und 2a der Verordnung (EU) 2019/2088 und Artikel 6 Absatz 1 der Verordnung (EU) 2020/852 genannten Finanzprodukten*

Eine **nachhaltige Investition** ist eine Investition in eine Wirtschaftstätigkeit, die zur Erreichung eines Umweltziels oder sozialen Ziels beiträgt, vorausgesetzt, dass diese Investition keine Umweltziele oder sozialen Ziele erheblich beeinträchtigt und die Unternehmen, in die investiert wird, Verfahrensweisen einer guten Unternehmensführung anwenden.

Die **EU-Taxonomie** ist ein Klassifikationssystem, das in der Verordnung (EU) 2020/852 festgelegt ist und ein Verzeichnis von **ökologisch nachhaltigen Wirtschaftstätigkeiten** enthält. Diese Verordnung umfasst kein Verzeichnis der sozial nachhaltigen Wirtschaftstätigkeiten. Nachhaltige Investitionen mit einem Umweltziel könnten taxonomie-konform sein oder nicht.



Name des Produkts: Tailormade bond opportunities ESG (AT0000A2TLY3, AT0000A2TLW7, AT0000A2TLX5, AT0000A2YNM4)		Unternehmenskennung (LEI-Code): 529900V407C1OMTH8586	
<h2 style="color: green;">Ökologische und/oder soziale Merkmale</h2>			
Werden mit diesem Finanzprodukt nachhaltige Investitionen angestrebt?			
<input checked="" type="radio"/> <input checked="" type="radio"/> <input type="radio"/> Ja		<input checked="" type="radio"/> <input type="radio"/> <input checked="" type="radio"/> Nein	
<input type="checkbox"/> Es wird damit ein Mindestanteil an nachhaltigen Investitionen mit einem Umweltziel getätigt: ___% <ul style="list-style-type: none"> <input type="checkbox"/> in Wirtschaftstätigkeiten, die nach der EU-Taxonomie als ökologisch nachhaltig einzustufen sind <input type="checkbox"/> in Wirtschaftstätigkeiten, die nach der EU-Taxonomie nicht als ökologisch nachhaltig einzustufen sind 		<input checked="" type="checkbox"/> Es werden damit ökologische/soziale Merkmale beworben und obwohl keine nachhaltigen Investitionen angestrebt werden, enthält es einen Mindestanteil von 10% an nachhaltigen Investitionen <ul style="list-style-type: none"> <input checked="" type="checkbox"/> mit einem Umweltziel in Wirtschaftstätigkeiten, die nach der EU-Taxonomie als ökologisch nachhaltig einzustufen sind <input checked="" type="checkbox"/> mit einem Umweltziel in Wirtschaftstätigkeiten, die nach der EU-Taxonomie nicht als ökologisch nachhaltig einzustufen sind <input checked="" type="checkbox"/> mit einem sozialen Ziel 	
<input type="checkbox"/> Es wird damit ein Mindestanteil an nachhaltigen Investitionen mit einem sozialen Ziel getätigt: ___%		<input type="checkbox"/> Es werden damit ökologische/soziale Merkmale beworben, aber keine nachhaltigen Investitionen getätigt.	

*Version 7 vom 02.04.2026 Diese Information wurde im Rahmen des nach Artikel 69 der Richtlinie 2009/65/EG zu veröffentlichenden Prospekts, der Interessenten in der aktuellen Fassung bei der Gutmann KAG zur Verfügung steht, offengelegt.

Mit Nachhaltigkeitsindikatoren wird gemessen, inwieweit die mit dem Finanzprodukt beworbenen ökologischen oder sozialen Merkmale erreicht werden.

Welche ökologischen und/oder sozialen Merkmale werden mit diesem Finanzprodukt beworben?

Der Tailormade bond opportunities ESG investiert insgesamt mindestens 80% des Fondsvermögens in Anlagen, die zur Erfüllung ökologischer und/oder sozialer Merkmale verwendet werden und schließt Anlagen in Unternehmen, die in Artikel 12 Abs 1 lit a bis g CDR (EU) 2020/1818 genannt sind, aus.

Dazu investiert der Fonds insbesondere in Emittenten mit ökologischen und/oder sozialen Merkmalen, die sich durch eine umwelt- und sozialverträgliche Politik auszeichnen. Solche Unternehmen streben danach ihren ökologischen Fußabdruck zu minimieren sowie ökologische und ethische Kriterien und eine große Auswahl an verschiedenen Interessensgruppen bei der Festlegung ihrer Strategien zu berücksichtigen.

Die Umsetzung erfolgt insbesondere in einer Kombination aus Ausschlusskriterien und einem Best-in-Class Ansatz.

Abweichend von der sonstigen etwaigen Verwendung des Begriffes „nachhaltig“ in diesem Dokument oder im Fondsnamen bezieht sich der Begriff „nachhaltige Investition“ ausschließlich auf die Definition gemäß Artikel 2 Nr. 17 der Verordnung (EU) 2019/2088.

Es wurde kein Referenzwert benannt, um die mit dem Finanzprodukt beworbenen ökologischen oder sozialen Merkmale zu erreichen.

● Welche Nachhaltigkeitsindikatoren werden zur Messung der Erreichung der einzelnen ökologischen oder sozialen Merkmale, die durch dieses Finanzprodukt beworben werden, herangezogen?

Die ökologischen bzw. sozialen Merkmale des Fonds sowie die Anwendung von Verfahrensweisen einer guten Unternehmensführung in den investierten Unternehmen werden insbesondere durch den Ausschluss von Emittenten unter Beiziehung eines etablierten Datenanbieters im Bereich ESG erfüllt.

Nachhaltigkeitsindikatoren, die zur Messung der Erreichung der einzelnen ökologischen oder sozialen Merkmale, die durch dieses Finanzprodukt beworben werden, herangezogen werden, sind insbesondere auch jene, die im Abschnitt „Welche ökologischen und/oder sozialen Merkmale werden mit diesem Finanzprodukt beworben?“ oben angeführt werden.

● Welches sind die Ziele der nachhaltigen Investitionen, die mit dem Finanzprodukt teilweise getätigt werden sollen, und wie trägt die nachhaltige Investition zu diesen Zielen bei?

Nachhaltige Investitionen verfolgen die Erreichung von Umweltzielen und/oder sozialen Zielen, insbesondere durch Erwirkung eines positiven Beitrages zur Erreichung dieser Ziele.

Der positive Beitrag eines Unternehmens zu einem ökologischen oder sozialen Ziel kann insbesondere über mindestens eines der folgenden Kriterien beurteilt werden:

- Das Unternehmen erzielt mehr als 20% seiner Umsätze aus nachhaltigen ökonomischen Aktivitäten, wobei diese insbesondere die folgenden Themen und Subthemen, wie sie nach der MSCI Sustainable Impact Metrics Methodology definiert sind, umfassen können:
 - Klimawandel (Alternative Energie, Kohlenstoff und Energieeffizienz, grünes Bauen, Klimaanpassung)
 - Naturkapital (Nachhaltiges Wasser, Vermeidung von Umweltverschmutzung, nachhaltige Landwirtschaft)
 - Grundbedürfnisse (Ernährung, Behandlung wesentlicher Krankheiten, sanitäre Einrichtungen, erschwingliche Immobilien)
 - Befähigung (KMU-Finanzierung, Bildung, digitale Kluft)

- Das Unternehmen hat ein CO2-Reduktionsziel, das von der Science Based Target Initiative (SBTi) bestätigt wurde.

Dabei darf die nachhaltige Investition keines dieser Ziele erheblich beeinträchtigen (Prinzip des „Do not significantly harm“). Die dahingehende Prüfung erfolgt anhand ausgewählter Kriterien, wie insbesondere einem Verstoß gegen die UN Global Compact Prinzipien, einer Verletzung der OECD Leitlinien sowie definierter Umsatzgrenzen für Aktivitäten, welche insbesondere aufgrund Analyse des Datenanbieters MSCI ESG als äußerst schädlich zur Erreichung eines Umwelt- oder sozialen Zieles angesehen werden können.

Darüber hinaus muss bei investierten Unternehmen sichergestellt werden, dass diese die Verfahrensweisen der guten Unternehmensführung einhalten.

Die Prüfung der Einhaltung dieser Ziele erfolgt insbesondere anhand des Datenproviders MSCI ESG, anhand der Beurteilung für nachhaltige Investitionen nach der MSCI SFDR Article 2(17) Sustainable Investment Methodology. Emittenten werden als nachhaltige Investition eingestuft, wenn sie nach MSCI ESG ein „Pass“ als sogenannten „EU Sustainable Investment“ aufweisen und/oder ökologisch nachhaltige Investitionen im Sinne der Taxonomie-Verordnung sind.

Bei den **wichtigsten nachteiligen Auswirkungen** handelt es sich um die bedeutendsten nachteiligen Auswirkungen von Investitionsentscheidungen auf Nachhaltigkeitsfaktoren in den Bereichen Umwelt, Soziales und Beschäftigung, Achtung der Menschenrechte und Bekämpfung von Korruption und Bestechung.

Inwiefern werden die nachhaltigen Investitionen, die mit dem Finanzprodukt teilweise getätigt werden sollen, ökologisch oder sozial nachhaltigen Anlagezielen nicht erheblich schadet?

Zur Sicherstellung, dass den zuvor genannten Anlagezielen nicht erheblich geschadet wird, werden im Rahmen des Investitionsprozesses insbesondere die unter Punkt „Welches sind die Ziele der nachhaltigen Investitionen, die mit dem Finanzprodukt teilweise getätigt werden sollen, und wie trägt die nachhaltige Investition zu diesen Zielen bei?“ angeführten Details berücksichtigt.

Um Investitionen auszuschließen, welche ökologisch und sozial nachhaltigen Anlagezielen erheblich schaden, werden Emittenten nach schwerwiegenden Kontroversen gescreent, welche einen potenziellen Verstoß gegen OECD Guidelines und/oder UNGC Prinzipien signalisieren können. Zusätzlich werden Themen insbesondere basierend auf Umsatzgrenzen ausgeschlossen, deren erhebliche schädliche Auswirkungen, gemäß einer Analyse von MSCI ESG einem breiten Konsens unterliegen, beispielsweise kontroverse Waffen, Tabak und Kohle als Hauptverursacher des Klimawandels.

Wie wurden die Indikatoren für nachteilige Auswirkungen auf Nachhaltigkeitsfaktoren berücksichtigt?

Die Berücksichtigung der wichtigsten nachteiligen Auswirkungen auf Nachhaltigkeitsfaktoren erfolgt gemäß den Angaben unter Punkt „Werden bei diesem Finanzprodukt die wichtigsten nachteiligen Auswirkungen auf Nachhaltigkeitsfaktoren berücksichtigt?“

Die nachteiligen Auswirkungen auf Nachhaltigkeitsfaktoren werden im Rahmen der nachhaltigen Investitionen insbesondere im Zusammenhang mit der Berücksichtigung des „Grundsatzes der erheblichen Beeinträchtigungen“ berücksichtigt.

Wie stehen die nachhaltigen Investitionen mit den OECD-Leitsätzen für multinationale Unternehmen und den Leitprinzipien der Vereinten Nationen für Wirtschaft und Menschenrechte in Einklang? Nähere Angaben:

Die nachhaltigen Investitionen des Finanzprodukts stehen sowohl mit den OECD-Leitsätzen für multinationale Unternehmen als auch mit den Leitprinzipien der Vereinten Nationen für Wirtschaft und Menschenrechte in Einklang. Dies erfolgt durch die Überprüfung der nachhaltigen Investitionen, wobei Emittenten nach schwerwiegenden Kontroversen mit den Leitlinien gescreent werden, welche einen potenziellen Verstoß gegen OECD Guidelines und/oder UNGC Prinzipien signalisieren können.

In der EU-Taxonomie ist der Grundsatz „Vermeidung erheblicher Beeinträchtigungen“ festgelegt, nach dem Taxonomie-konforme Investitionen die Ziele der EU-Taxonomie nicht erheblich beeinträchtigen dürfen, und es sind spezifische EU-Kriterien beigefügt.

Der Grundsatz „Vermeidung erheblicher Beeinträchtigungen“ findet nur bei denjenigen dem Finanzprodukt zugrunde liegenden Investitionen Anwendung, die die EU-Kriterien für ökologisch nachhaltige Wirtschaftsaktivitäten berücksichtigen. Die dem verbleibenden Teil dieses Finanzprodukts zugrunde liegenden Investitionen berücksichtigen nicht die EU-Kriterien für ökologisch nachhaltige Wirtschaftsaktivitäten.

Alle anderen nachhaltigen Investitionen dürfen ökologische oder soziale Ziele ebenfalls nicht erheblich beeinträchtigen.



Werden bei diesem Finanzprodukt die wichtigsten nachteiligen Auswirkungen auf Nachhaltigkeitsfaktoren berücksichtigt?

Ja

Bei diesem Finanzprodukt werden die wichtigsten nachteiligen Auswirkungen auf Nachhaltigkeitsfaktoren (PAI bzw. Indikatoren) berücksichtigt. Insbesondere fließen, unter Berücksichtigung der vom Datenprovider verfügbaren Daten, die PAI in die Nachhaltigkeitsbewertung des jeweiligen Finanzinstruments durch das Fondsmanagement ein und ist damit in den Investmentprozess eingebunden. Bei Auswahl der einzelnen Investitionen wird ein Fokus auf die Entwicklung der im folgenden angeführten Indikatoren gelegt, um auf eine Verringerung des jeweiligen Indikators auf Fondsebene hinzuwirken. Die Feststellung der potenziellen Auswirkungen der Indikatoren, insbesondere die Wahrscheinlichkeit des Auftretens und die Schwere dieser nachteiligen Auswirkungen auf die Investments, erfolgt insbesondere durch die Analyse der zu diesen Indikatoren vorliegenden Daten. Sofern bei den wichtigsten nachteiligen Auswirkungen auf Fondsebene über mehrere Berichtszeiträume keine Verringerung festzustellen ist, wird im Rahmen des Investmentprozesses ein Verkauf der in Bezug auf PAI-Faktoren nachteiligen Investitionen evaluiert

Zu den berücksichtigten PAI gehören:

- THG-Emissionen
- CO₂-Fußabdruck
- THG-Emissionsintensität der Unternehmen, in die investiert wird
- Engagement in Unternehmen, die im Bereich der fossilen Brennstoffe tätig sind
- Anteil des Energieverbrauchs und der Energieerzeugung aus nicht erneuerbaren Energiequellen
- Intensität des Energieverbrauchs nach klimaintensiven Sektoren
- Tätigkeiten, die sich nachteilig auf Gebiete mit schutzbedürftiger Biodiversität auswirken
- Emissionen in Wasser
- Anteil gefährlicher und radioaktiver Abfälle
- Verstöße gegen die UNGC-Grundsätze und gegen die Leitsätze der Organisation für wirtschaftliche Zusammenarbeit und Entwicklung (OECD) für multinationale Unternehmen
- Fehlende Prozesse und Compliance-Mechanismen zur Überwachung der Einhaltung der UNGC-Grundsätze und der OECD-Leitsätze für multinationale Unternehmen
- Unbereinigtes geschlechtsspezifisches Verdienstgefälle
- Geschlechtervielfalt in den Leitungs- und Kontrollorganen
- Engagement in umstrittenen Waffen (Antipersonenminen, Streumunition, chemische und biologische Waffen)
- THG-Emissionsintensität
- Länder, in die investiert wird, die gegen soziale Bestimmungen verstoßen

Informationen über die wichtigsten nachteiligen Auswirkungen auf Nachhaltigkeitsfaktoren entnehmen Sie bitte auch den nach 1. Jänner 2023 veröffentlichten Rechenschaftsberichten.

Nein

Welche Anlagestrategie wird mit diesem Finanzprodukt verfolgt?



Zusätzlich zu dem im Abschnitt oben „Welche ökologischen und/oder sozialen Merkmale werden mit diesem Finanzprodukt beworben?“ angeführten Merkmalen, wird mit dem Finanzprodukt folgende Anlagestrategie verfolgt.

Der Tailormade bond opportunities ESG ist ein Anleihefonds, der darauf ausgerichtet ist, laufende Erträge und Kapitalzuwachs zu erzielen. Für den Investmentfonds wird überwiegend, d.h. zu mindestens 51% des Fondsvermögens, in internationale Schuldverschreibungen und sonstige verbrieftete Schuldtitel, in Form von direkt erworbenen Einzeltiteln, sohin nicht indirekt über Anteile an Investmentfonds oder über Derivate, investiert.

Die **Anlagestrategie** dient als Richtschnur für Investitionsentscheidungen, wobei bestimmte Kriterien wie beispielsweise

Der Fonds investiert außerdem überwiegend in auf Euro lautende Nachranganleihen, welche von Emittenten mit einem Investment-Grade Rating einer anerkannten Ratingagentur begeben wurden. Anleihen, begeben von Emittenten mit Non-Investment-Grade Rating oder Anleihen ohne Rating können beigemischt werden. Internationale Aktien sowie Aktien gleichwertige Wertpapiere können bis zu 20% des Fondsvermögens gehalten werden. Weiters können Geldmarktinstrumente bis zu 49% des Fondsvermögens eingesetzt werden. Sichteinlagen und kündbare Einlagen mit einer Laufzeit von höchstens 12 Monaten dürfen bis zu 20% des Fondsvermögens eingesetzt werden. Im Rahmen von Umschichtungen des Fondsportfolios kann der Investmentfonds den Anteil an Wertpapieren sowie den Anteil an Anlagen, die zur Erfüllung ökologischer und/oder sozialer Merkmale verwendet werden, unterschreiten und einen höheren Anteil an Sichteinlagen oder kündbaren Einlagen mit einer Laufzeit von höchstens 12 Monaten aufweisen. Anteile an Investmentfonds (OGAW, OGA) sowie derivative Instrumente werden derzeit, abweichend von den Fondsbestimmungen, nicht eingesetzt. Eine Spezialisierung auf bestimmte Branchen, geographische Gebiete oder sonstige Marktsegmente liegt grundsätzlich nicht vor. Eine zeitweise Schwerpunktsetzung ist jedoch nicht ausgeschlossen. Der Fonds verfolgt eine aktive Managementstrategie ohne Bezugnahme auf einen Referenzwert. (Näheres siehe Prospekt, Abschnitt II, Punkt 14.).

Die Verfahrensweisen einer **guten Unternehmensführung** umfassen solide Managementstrukturen, die Beziehungen zu den Arbeitnehmern, die Vergütung von Mitarbeitern sowie die Einhaltung der Steuervorschriften.

● ***Worin bestehen die verbindlichen Elemente der Anlagestrategie, die für die Auswahl der Investitionen zur Erfüllung der beworbenen ökologischen oder sozialen Ziele verwendet werden?***

Die verbindlichen Elemente der Anlagestrategie, die für die Auswahl der Investitionen zur Erfüllung der beworbenen ökologischen oder sozialen Ziele verwendet werden, sind insbesondere jene, die im Abschnitt „Welche ökologischen und/oder sozialen Merkmale werden mit diesem Finanzprodukt beworben?“ oben angeführt werden.

● ***Um welchen Mindestsatz wird der Umfang der vor der Anwendung dieser Anlagestrategie in Betracht gezogenen Investitionen reduziert?***

Es kommt kein solcher Mindestsatz zur Anwendung.

● ***Wie werden die Verfahrensweisen einer guten Unternehmensführung der Unternehmen, in die investiert wird, bewertet?***

In Bezug auf die Beurteilung der Verfahrensweisen einer guten Unternehmensführung werden die United Nations Global Compact Prinzipien, die OECD Leitlinien, andere (öffentlich) verfügbare Informationen oder Research herangezogen.

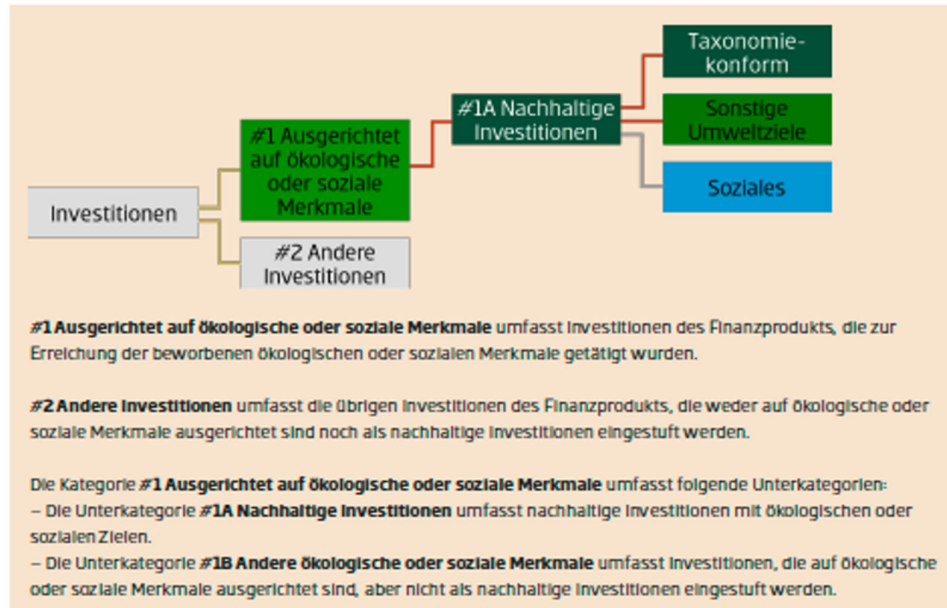


Welche Vermögensallokation ist für dieses Finanzprodukt geplant?

Die **Vermögensallokation** gibt den jeweiligen Anteil der Investitionen in bestimmte Vermögenswerte an.

Taxonomiekonforme Tätigkeiten, ausgedrückt durch den Anteil der:

- **Umsatzerlöse**, die den Anteil der Einnahmen aus umweltfreundlichen Aktivitäten der Unternehmen, in die investiert wird, widerspiegeln
- **Investitionsausgaben** (CapEx), die die umweltfreundlichen Investitionen der Unternehmen, in die investiert wird, aufzeigen, z. B. für den Übergang zu einer grünen Wirtschaft
- **Betriebsausgaben** (OpEx), die die umweltfreundlichen betrieblichen Aktivitäten der Unternehmen, in die investiert wird, widerspiegeln



Der Investmentfonds investiert zumindest 10 % des Fondsvermögens in nachhaltige Investitionen im Sinne des Artikel 2 Nummer 17 der Offenlegungsverordnung. Dies wird durch die Einhaltung des Nachhaltigkeitsansatzes des Investmentfonds sichergestellt.

● **Inwiefern werden durch den Einsatz von Derivaten die mit dem Finanzprodukt beworbenen ökologischen oder sozialen Merkmale erreicht?**

Es werden keine Derivate zur Erreichung von ökologischen oder sozialen Merkmalen eingesetzt.

Mit Blick auf die EU-Taxonomiekonformität umfassen die Kriterien für **fossiles Gas** die Begrenzung der Emissionen und die Umstellung auf erneuerbare Energie oder CO₂-arme Kraftstoffe bis Ende 2035. Die Kriterien für **Kernenergie** beinhalten umfassende Sicherheits- und Abfallentsorgungsvorschriften.

Ermöglichende Tätigkeiten wirken unmittelbar ermöglichend darauf hin, dass andere Tätigkeiten einen wesentlichen Beitrag zu den Umweltzielen leisten.

Übergangstätigkeiten sind Tätigkeiten, für die es noch keine CO₂-armen Alternativen gibt und die unter anderem Treibhausgasemissionswerte aufweisen, die den besten Leistungen entsprechen.



In welchem Mindestmaß sind nachhaltige Investitionen mit einem Umweltziel mit der EU-Taxonomie konform?

Der Investmentfonds investiert mindestens zu 1,0 % des Fondsvermögens in ökologisch nachhaltige Investitionen im Sinne der Taxonomie-Verordnung.

Der Mindestanteil an nachhaltigen Investitionen, für dessen Berechnung auch ökologisch nachhaltige Investitionen im Sinne der Taxonomie-Verordnung berücksichtigt werden, beträgt 10% des Fondsvermögens.

Der Umfang der Investitionen in ökologisch nachhaltige Wirtschaftstätigkeiten wird auf Basis der verfügbaren Daten an den Umsatzerlösen gemessen. Die Verwaltungsgesellschaft erhält diese Daten aktuell von externen Datenanbietern oder von den Emittenten.

Die Einhaltung der in Art. 3 der Taxonomie-Verordnung festgelegten Anforderungen an ökologisch nachhaltige Wirtschaftstätigkeiten wurde weder von einem Wirtschaftsprüfer bestätigt noch durch einen unabhängigen Dritten überprüft.

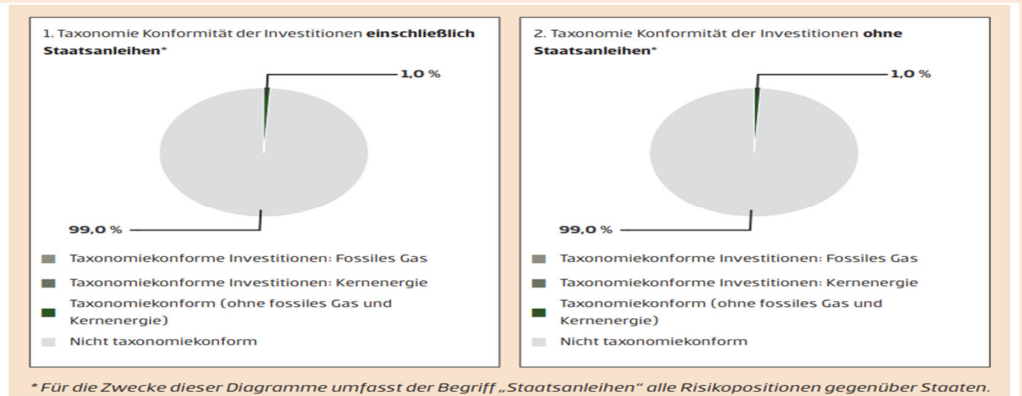
● Wird mit dem Finanzprodukt in EU-taxonomiekonforme Tätigkeiten im Bereich fossiles Gas und/oder Kernenergie¹ investiert?

Ja
 In fossiles Gas
 In Kernenergie

Nein

Die zur Anwendung kommenden Ausschlusskriterien sehen vor, dass im Rahmen der jeweiligen Operationalisierung (insbesondere Unternehmensumsatzgrenzen) keine Investitionen in fossiles Gas und/oder Kernenergie getätigt werden.

In den beiden nachstehenden Diagrammen ist in Grün der Mindestprozentsatz der Investitionen zu sehen, die mit der EU-Taxonomie konform sind. Da es keine geeignete Methode zur Bestimmung der Taxonomie-Konformität von Staatsanleihen* gibt, zeigt die erste Grafik die Taxonomie-Konformität in Bezug auf alle Investitionen des Finanzprodukts einschließlich der Staatsanleihen, während die zweite Grafik die Taxonomie-Konformität nur in Bezug auf die Investitionen des Finanzprodukts zeigt, die keine Staatsanleihen umfassen.



¹Tätigkeiten im Bereich fossiles Gas und/oder Kernenergie sind nur dann EU-taxonomiekonform, wenn sie zur Eindämmung des Klimawandels („Klimaschutz“) beitragen und kein Ziel der EU-Taxonomie erheblich beeinträchtigen – siehe Erläuterung am linken Rand. Die vollständigen Kriterien für EU-taxonomiekonforme Wirtschaftstätigkeiten im Bereich fossiles Gas und Kernenergie sind in der Delegierten Verordnung (EU) 2022/1214 der Kommission festgelegt.

● **Wie hoch ist der Mindestanteil der Investitionen in Übergangstätigkeiten und ermöglichende Tätigkeiten?**

Für den Fonds ist kein Mindestanteil an Investitionen in Übergangstätigkeiten und ermöglichende Tätigkeiten vorgesehen.



sind nachhaltige Investitionen mit einem Umweltziel, die **die Kriterien für ökologisch nachhaltige Wirtschaftstätigkeiten gemäß der EU-Taxonomie nicht berücksichtigen.**



Wie hoch ist der Mindestanteil nachhaltiger Investitionen mit einem Umweltziel, die nicht mit der EU-Taxonomie konform sind?

Die nachhaltigen Investitionen umfassen sowohl ökologische als auch soziale Ziele, eine getrennte Festlegung von spezifischen Mindestanteilen für jeweils ökologische und soziale Investitionen im Einzelnen ist nicht zielführend.

Der Gesamtanteil nachhaltiger Investitionen bezogen auf Umwelt- und Sozialziele des Fonds, die nicht mit der EU-Taxonomie konform sind, beträgt aktuell mindestens 9%.



Wie hoch ist der Mindestanteil der sozial nachhaltigen Investitionen?

Die nachhaltigen Investitionen umfassen sowohl ökologische als auch soziale Ziele, eine getrennte Festlegung von spezifischen Mindestanteilen für jeweils ökologische und soziale Investitionen im Einzelnen ist nicht zielführend.

Der Gesamtanteil nachhaltiger Investitionen bezogen auf Umwelt- und Sozialziele des Fonds, die nicht mit der EU-Taxonomie konform sind, beträgt aktuell mindestens 9%.



Welche Investitionen fallen unter „#2 Andere Investitionen“, welcher Anlagezweck wird mit ihnen verfolgt und gibt es einen ökologischen oder sozialen Mindestschutz?

Die unter „#2 Andere Investitionen“ fallenden Investitionen ergeben sich aus (i) den oben angeführten Elementen der Anlagestrategie des Finanzprodukts, die nicht zur Erfüllung der beworbenen ökologischen oder sozialen Merkmale dienen bzw. (ii) etwaigen Investitionen, für die keine Daten vorliegen. Diese Investitionen (bspw. zur Absicherung bzw. mit Bezug auf Barmittel) dienen, wie auch die Investitionen, die ökologische oder sozialen Merkmale bewerben, der Erreichung des Anlagezwecks des Finanzprodukts. Für diese Investitionen gibt es keinen spezifischen ökologischen oder sozialen Mindestschutz.



Wurde ein Index als Referenzwert bestimmt, um festzustellen, ob dieses Finanzprodukt auf die beworbenen ökologischen und/oder sozialen Merkmale ausgerichtet ist?

Es wurde kein Index als Referenzwert bestimmt, um festzustellen, ob dieses Finanzprodukt auf die beworbenen ökologischen und/oder sozialen Merkmale ausgerichtet ist.

Bei den **Referenzwerten** handelt es sich um Indizes, mit denen gemessen wird, ob das Finanzprodukt die beworbenen ökologischen oder sozialen Merkmale erreicht.

- ***Inwiefern ist der Referenzwert kontinuierlich auf die mit dem Finanzprodukt beworbenen ökologischen und sozialen Merkmale ausgerichtet?***
N.A.
- ***Wie wird die kontinuierliche Ausrichtung der Anlagestrategie auf die Indexmethode sichergestellt?***
N.A.
- ***Wie unterscheidet sich der bestimmte Index von einem relevanten breiten Marktindex?***
N.A.
- ***Wo kann die Methode zur Berechnung des bestimmten Indexes eingesehen werden?***
N.A.



Wo kann ich im Internet weitere produktspezifische Informationen finden?

Weitere produktspezifische Informationen sind abrufbar unter www.gutmannfonds.at/AT0000A2TLY3 beim Finanzprodukt in dem Abschnitt mit der Überschrift „Nachhaltigkeitsbezogene Offenlegungen“.